

**UCHWAŁA Nr XXXVIII/256/21  
RADY GMINY WŁOCŁAWEK  
z dnia 22 września 2021 r.**

**w sprawie zatwierdzenia Planu Odnowy Miejscowości Smólnik.**

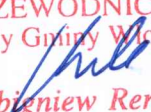
*Na podstawie art. 18 ust. 2 pkt 6a ustawy z dnia 8 marca 1990 roku o samorządzie Gminnym (Dz. U. z 2020 r. poz. 713, 1378) oraz art. 3 ust. 1 pkt 7 ustawy z dnia 20 lutego 2015 r. o wspieraniu rozwoju obszarów wiejskich z udziałem środków Europejskiego Funduszu Rolnego na rzecz Rozwoju Obszarów Wiejskich na lata 2014 – 2020 (Dz.U. z 2020, poz. 217, 300, 695, 1440, 2320)*

**Rada Gminy Włocławek uchwala, co następuje:**

§ 1. Uchwala się „Plan Odnowy Miejscowości Smólnik”, który stanowi załącznik do niniejszej uchwały.

§ 2. Wykonanie uchwały powierza się Wójtowi Gminy Włocławek

§ 3. Uchwała wchodzi w życie z dniem podjęcia

**PRZEWODNICZĄCY**  
Rady Gminy Włocławek  
  
**Zbigniew Reniecki**

## Uzasadnienie

Plan Odnowy Miejscowości Smólnik ma na celu pobudzenie mieszkańców do wspólnego działania na rzecz rozwoju kulturalnego i społecznego miejscowości.

Realizacja zaplanowanych projektów pozwoli na integrację społeczności miejscowości Smólnik oraz przyniesie wymierne skutki dla rozwoju nie tylko dla miejscowości, ale też swoim zasięgiem obejmie całą Gminę.

„Odnowa wsi” to przede wszystkim działania w zakresie ochrony przyrody, podtrzymywania tradycji oraz więzi społecznych. Priorytetowym celem jest podniesienie standardu życia i pracy na wsi, wzrost atrakcyjności turystycznej i inwestycyjnej oraz zaspokojenie potrzeb społecznych i kulturalnych społeczności wiejskich.

Opracowanie swym zasięgiem obejmuje charakterystykę przyrodniczo – historyczną, inwentaryzację zasobów społecznych i infrastrukturalnych, analizę SWOT, planowane kierunki rozwoju miejscowości, planowane przedsięwzięcia z szacunkowym kosztorysem i harmonogram rzeczowo – finansowy.

Przyznanie pomocy z Programu Rozwoju Obszarów Wiejskich uwarunkowane jest tym, aby działalność zgodna z celami działania „Odnowa i rozwój wsi” odbywała się na podstawie planowanych przedsięwzięć realizowanych we współpracy z podmiotami aktywnie działającymi na rzecz obszarów wiejskich, takimi jak ochotnicze straże pożarne czy koła gospodyń wiejskich.

Głównym zadaniem Planu Odnowy Miejscowości jest stworzenie warunków do rozwoju analizowanej miejscowości poprzez optymalne wykorzystanie jej walorów. Do wdrożenia kluczowych inwestycji, zaplanowanych w niniejszym dokumencie, Gmina Włocławek potrzebuje zewnętrznych źródeł finansowania, gdyż aktualny budżet nie pozwala na pełne sfinansowanie przewidzianych do realizacji przedsięwzięć.

PRZEWODNICZĄCY  
Rady Gminy Włocławek  
*Zbigniew Reniecki*

Załącznik  
do Uchwały Nr XXXVIII/256/21  
Rady Gminy Włocławek  
z dnia 22 września 2021r.

**PLAN ODNOWY MIEJSCOWOŚCI  
SMÓLNIK  
2021 - 2026  
Gmina Włocławek**



**Wrzesień 2021**

## Wprowadzenie

Plan odnowy miejscowości to dokument, którego najważniejszym elementem jest wypracowanie ścieżki rozwojowej danej wsi. Tak jak w przypadku gminy, powiatu, czy każdego innego obszaru, należy zbadać dostępne zasoby, zebrać oczekiwania ludności i wybrać jak najlepszą ścieżkę dotarcia ze stanu obecnego do tego zakładanego w określonej perspektywie czasu. Jego celem jest pobudzenie i stymulowanie współpracy środowisk lokalnych na rzecz zrównoważonego rozwoju społeczno – gospodarczego, zachęcanie do nowych form aktywności gospodarczej, zapobieganie peryferyzacji miejscowości, a także tworzenie poczucia więzi mieszkańców ze swoją miejscowością.

Dokument tego typu wymagany jest nie tylko po to, aby jasno określić zakres i sposób realizacji projektów, lecz również stanowi wymagany załącznik, jeśli mieszkańcy postanowią realizować inwestycje w ramach działania „Odnowa i rozwój wsi” przy udziale środków europejskich z Programu Rozwoju Obszarów Wiejskich na lata 2014-2020.

Niniejsze opracowanie zawiera charakterystykę miejscowości, jej historię, analizę zasobów służącą przedstawieniu stanu rzeczywistego, analizę SWOT, planowane kierunki rozwoju wsi, a także zakładane przedsięwzięcia wraz z szacunkowymi kosztami i harmonogramem ich realizacji. Dokument ten poprzez realizację wskazanych w nim przedsięwzięć przyczyni się do podniesienia standardu życia mieszkańców wsi Smólnik oraz zwiększy atrakcyjność miejscowości.

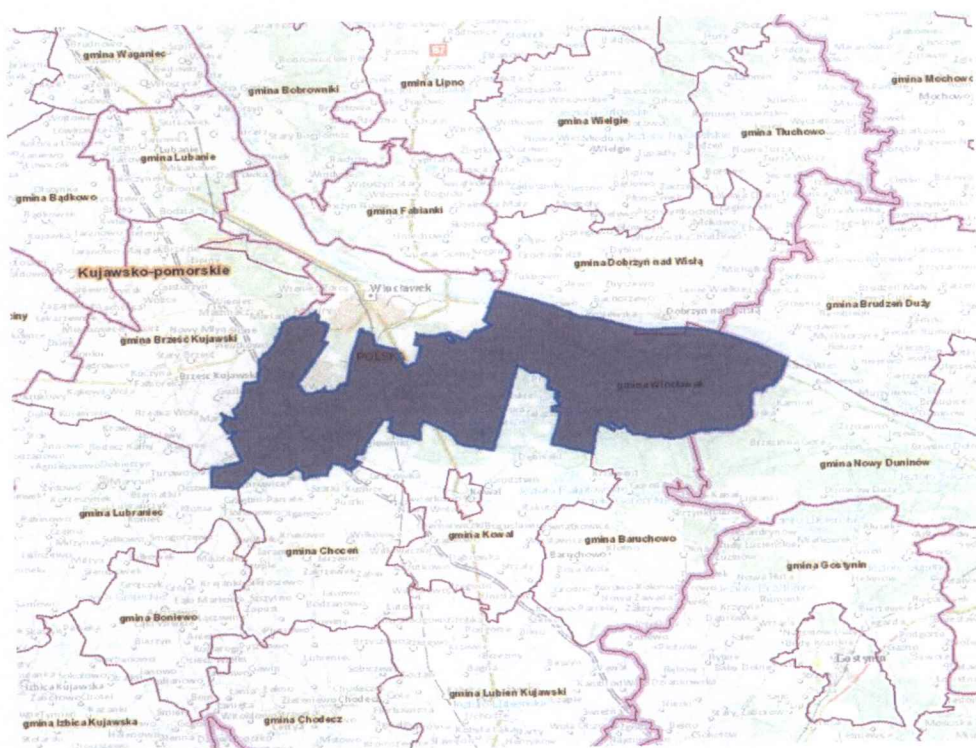
Plan Odnowy Miejscowości Smólnik jest dokumentem o charakterze otwartym, który w zależności od potrzeb i uwarunkowań finansowych będzie mógł być aktualizowany. Pozwala to na pewną swobodę, jeśli chodzi o możliwość dopisywania nowych działań, a także zmienianie kolejności ich realizacji, w zależności od dostępu do funduszy.

## 1. Ogólna charakterystyka Gminy Włocławek

W niniejszym rozdziale dokonano podstawowej charakterystyki Gminy Włocławek biorąc pod uwagę położenie geograficzne i administracyjne jednostki.

### 1.1. Położenie, powierzchnia i podstawowe informacje o gminie

Gmina Włocławek zlokalizowana jest w powiecie włocławskim, przylegając od strony północnej do lewego brzegu Wisły, od strony północno - zachodniej granicząc z gminą Lubraniec, od strony zachodniej z gminą Brześć Kujawski, od strony południowej z gminami Chocień, Kowal i Baruchowo, natomiast od wschodu z gminą Nowy Duninów. Od 1999 r. gmina Włocławek wchodzi w skład województwa kujawsko - pomorskiego.



Rys. 1 Położenie Gminy Włocławek na tle sąsiednich jednostek administracyjnych

Źródło: [www.powiattorunski.pl](http://www.powiattorunski.pl)

Gmina Włocławek zajmuje 14,87% powierzchni Powiatu Włocławskiego co stanowi 219,0056m<sup>2</sup>, w tym:

użytki rolne: 33,11%

użytki leśne: 49,16%

Przez Gminę Włocławek przepływają rzeki:

**Wisła** – gmina Włocławek graniczy z rzeką na odcinku 20 kilometrów

**Ruda** - wypływa z mokradeł położonych na wschód od jeziora Wierzchoń. Całkowita długość rzeczki wynosi około 9 km. Ruda przepływa przez system jezior (Wierzchoń, Brzózka, Gościąż, Mielec). Uchodzi do Zbiornika Włocławskiego w rejonie wsi Dobiegniewo

**Zuzanka** – rzeka wypływa z jeziora Telążna. Jest ciekim o całkowitej długości około 6,7 km. Wpada do Kanału Głównego wybudowanego w latach 1963-1967.

**Struga Rybnicka** - bierze swój początek z jezior Wójtowskich, przepływając kolejno przez jeziora Widoń, Wikaryjskie, Radyszyn, Łąkie i Rybnickie. Wpada do Kanału Głównego.

**Rakutówka** - długość rzeki wynosi 37,4 km. Wpada do Lubieńki

**Lubieńka** - przepływa przez obszar gminy Włocławek na odcinku około 15 km. Rzeka jest największym dopływem Zgłowiączki

**Zgłowiączka** – rzeka na niewielkim odcinku przepływa w północno – zachodniej części gminy Włocławek.

Cały teren gminy Włocławek został włączony do Leśnego Kompleksu Promocyjnego "Lasy Gostynińsko-Włocławskie". Aż 12.049 ha Gostynińsko-Włocławskiego Parku Krajobrazowego utworzonego w 1979 r. znajduje się na terenach gminy Włocławek

Na terenie gminy znajdują się 4 rezerwaty przyrody:

Rezerwat przyrody Dębice - leśny, chroni wilgotne dąbrowy świetliste z rzadkimi roślinami  
Rezerwat przyrody Gościąż - przyrody nieożywionej (geomorfologiczny), jezioro Gościąż o unikalnym charakterze osadów- drobnolaminowane osady denne

Rezerwat przyrody „Jazy” – leśny ochrona najstarszego na Kujawach drzewostanu sosnowego

Rezerwat przyrody Wójtowski Grąd - leśny, chroni zespoły grądu i boru mieszanego.

Bardzo istotnym elementem dziedzictwa kulturowego Gminy Włocławek jest 5 obiektów zabytkowych wpisanych do rejestru zabytków oraz 51 obiektów zabytkowych (lub zespołów obiektów) ujętych w ewidencji.

Do najstarszych należą założenia rezydencjonalne w Świętosławiu (XVIII/XIX w.) oraz

w Smółsku (I poł. XIX w.).

W Kruszyńcu zachował się zespół o zachowanym historycznym układzie zabudowy związanej z historycznymi traktami komunikacyjnymi. Zachowane elementy przestrzenne zabudowy od poł. XIX w.

## **1.2 Strefa społeczna**

### **1.2.1 Ludność**

Gminę Włocławek zamieszkuje 7355 mieszkańców (stan na 31.12.2020 r.). Ludność w wieku produkcyjnym stanowi 4780 osób tj. 64,99% - ogółu ludności i 1531 osób w wieku przedprodukcyjnym (20,82% ogółu ludności). Pod względem administracyjnym Gmina Włocławek podzielona jest na 26 sołectw i 55 miejscowości.

### **1.2.2. Struktura wiekowa mieszkańców**

Najliczniejszą grupę wiekową w 2020 roku stanowiły osoby w wieku pomiędzy 18 – 60 rokiem życia. Następnymi w kolejności są osoby w wieku do 18 roku życia.

### **1.2.3. Edukacja**

Na terenie gminy funkcjonują 2 placówki publiczne oświatowe szkolne z oddziałami przedszkolnymi oraz 2 placówki niepubliczne, które kształtują się na poziomie przedszkolnym, podstawowym i średnim. W gminie obecnie nie ma klubików dziecięcych, ani żłobków.

## **1.3. Sfera gospodarcza**

Gospodarka gminy to głównie rolnictwo uprawiane na powierzchni 6673,68 ha użytków rolnych, co stanowi 33% powierzchni gminy. W strukturze władania dominuje własność prywatna 1121 indywidualnych gospodarstw użytkuje 6.295 ha co stanowi 94,32% powierzchni użytków rolnych. Powierzchnia użytków w gestii 7 osób prawnych wynosi 378 ha, co stanowi 5,68% użytków rolnych. Średnia wielkość gospodarstwa rolnego wynosi około 5,92 ha (średnia wojewódzka 15,5 ha).

Działalność gospodarczą w 2020 r. na terenie gminy Włocławek prowadziło 415 osób. Gmina za sprawą mieszkańców napływowych odznacza się stosunkowo dużą aktywnością ekonomiczną mieszkańców. Zjawisko to jest silnie zróżnicowane

wewnętrznie.

#### 1.4. Sfera środowiskowa

Znajdujące się na terenie gminy rezerwaty zajmują obszar 120 ha. Udział obszarów chronionych w powierzchni gminy wynosi ok. 10,10% (powiat wrocławski ok. 16,7 %, województwo – 31 %).

#### 1.5. Sfera przestrzenno-funkcjonalna i techniczna

Poziom zwodociągowania gminy jest na wysokim, zbliżonym do średniej dla Powiatu Wrocławskiego poziomie. Wyraźnie jednak nakładów wymaga rozbudowa kanalizacji i sieci gazowniczej.

**Gospodarka ściekowa** charakteryzuje się dwoma odrębnymi systemami. Część południowa Gminy posiada sieć kanalizacyjną wraz z przepompowniami, które kierują ścieki do zbiorczej kanalizacji miasta Wrocławek. Odprowadzanych jest około 73 000 m<sup>3</sup> ścieków rocznie. Gospodarka ściekowa części wschodniej Gminy opiera się na bazie oczyszczalni ścieków i sieci kanalizacyjnej w Modzerowie. Oczyszczalnia ścieków z punktem zlewnym o przepustowości 47,12 m<sup>3</sup>/d zlokalizowana w miejscowości Modzerowo. Do tej oczyszczalni doprowadzane są ścieki z miejscowości Modzerowo. Pozostałe miejscowości Gminy charakteryzujące się rozproszoną zabudową i korzysta z indywidualnych systemów gromadzenia ścieków w postaci szczelnych szamb lub przydomowych oczyszczalni ścieków.

**Zaopatrzenie w ciepło** oparte jest na indywidualnych źródłach ciepła i kotłowniach zakładowych (zakłady produkcyjne, urzędy, szkoły i budynki mieszkalne), gdzie głównym nośnikiem energii pozostaje nadal węgiel. Są to podstawowe źródła wewnętrznych zanieczyszczeń powietrza. W 2016 r. został opracowany Plan Gospodarki Niskoemisyjnej, którego założenia są wdrażane od roku 2016 r.

**Zaopatrzenie w gaz.** Obecnie dla potrzeb większości gospodarstw domowych wykorzystywany jest gaz bezprzewodowy z indywidualnych butli.

**Zaopatrzenie w energię elektryczną.** Obszar Gminy Włocławek zaopatrywany jest w energię elektryczną z GPZ Włocławek poprzez napowietrzne linie średniego napięcia 15 kV. Zarządcą sieci jest Zakład Energetyczny Toruń SA Rejon Energetyczny Włocławek.

**Gospodarka odpadami stałymi.** Od lipca 2013 roku na terenie gminy funkcjonuje system selektywnego zbierania odpadów komunalnych. Zgodnie z obowiązującymi przepisami prawa, gmina zobowiązana jest zorganizować zbiórkę odpadów komunalnych od mieszkańców z terenu gminy. Gmina Włocławek nie posiada instalacji służącej do przetwarzania zmieszanych odpadów komunalnych, odpadów zielonych oraz pozostałości z sortowania odpadów komunalnych przeznaczonych do recyklingu w związku z czym odbiorem, transportem zagospodarowaniem i unieszkodliwianiem tych odpadów zajmuje się firma zewnętrzna odbierająca odpady komunalne z terenu Gminy Włocławek. Dla sprawnego funkcjonowania systemu gospodarki odpadami komunalnymi firma wywozowa wyposażyła mieszkańców gminy w pojemniki do gromadzenia odpadów oraz worki do ich segregacji.

Na terenie gminy znajduje się 11 świetlic wiejskich. Większość z nich została poddana szerokokorozumianemu procesowi termomodernizacji oraz remontom bieżącym. Dobry stan technicznych istniejących świetlic wiejskich stwarza możliwość do włączenia aktywności społecznej.

## **1.6. Główne problemy zidentyfikowane na terenie Gminy Włocławek**

### **SFERA SPOŁECZNA**

Na terenie Gminy Włocławek odnotowuje się duży odsetek ludności korzystających ze środowiskowej pomocy społecznej. Należy też uwzględnić osoby korzystające z pomocy GOPS z konkretnej przyczyny - bezradności nad opieką dzieci. Udział osób korzystających z Gminnego Ośrodka Pomocy Społecznej z tytułu bezradności nad opieką dzieci wynosi 4.30% względem rodzin. Problemem również wydaje się dość dużą liczbą osób w wieku poprodukcyjnym oraz wysoka liczba interwencji policji. Na terenie gminy działają aktywnie organizacje pozarządowe, jednak nie zawsze dysponują wystarczającymi zasobami.

### **SFERA GOSPODARCZA**

Gmina ma charakter rolniczy. W strukturze dominuje własność prywatna. W Gminie występuje duże zróżnicowanie pod względem aktywności ekonomicznej mieszkańców. Aktywność gospodarczą przejawiają mieszkańcy napływowi, zaś rodzimi mieszkańcy są mało aktywni.

## **SFERA TECHNICZNA**

Na terenie występuje uporządkowana sytuacja wodno - ściekowa i gospodarka odpadami. Problemem są niewystarczająca liczba przydomowych oczyszczalni oraz słabo rozwinięta sieć gazowa.

## **2. CHARAKTERYSTYKA MIEJSCOWOŚCI SMÓLNIAK**

### **2.2. Informacje ogólne**

Obszarem realizacji Planu Rozwoju Miejscowości Smólniak jest obszar tej miejscowości, natomiast czas jego realizacji obejmuje lata 2021 – 2026. Powierzchnia miejscowości Smólniak wynosi 599,5863 ha, zamieszkuje ją 272 osoby.

#### **2.2.1. Dziedzictwo historyczne i religijne**

Smólniak jest miejscowością o wykształconym centrum mieszkaniowo – usługowym, z obiektami oświaty, sportu, kościołem itp. Funkcjonują tu m.in. Zespół Szkół z Oddziałami Integracyjnymi, Biblioteka, Świetlica Profilaktyczno – Wychowawcza, Ośrodek Zdrowia, Remiza OSP. Istnieje tu wiele zabytków świadczących o długiej historii wsi oraz bogatej tradycji, którą przez długie lata kształtowali mieszkańcy, a na którą szczególny wpływ miał dwór szlachecki przed laty tu funkcjonujący. Jednak na przestrzeni lat, Smólniak nie miał tak dużego znaczenia, jak oddalona o 5 km miejscowość Wistka Szlachecka, w której zlokalizowany był kościół, a historia parafii sięgała 500 lat. Istniejący stan zmienił się, gdy zakończono budowę stopnia wodnego na Wiśle. Nastąpiła konieczność likwidacji wsi Wistka Szlachecka, a co się z tym wiąże również siedziby zlokalizowanej tam parafii, której centrum od 1968 roku przeniesiono do Smólniaka. W roku 1969 rozpoczęto budowę nowego kościoła pod dawnym wezwaniem św. Bartłomieja. Budowlę oddano do użytku w 1972 roku. Od tej pory Smólniak zaczął pełnić funkcję centrum kulturalnego tej części gminy, co przyczyniło się do rozwoju miejscowości i wzrostu jej znaczenia.

#### **2.2.2. Środowisko kulturowe**

Osadnictwo obszaru gminy Włocławek sięga swymi początkami epoki neolitu, poprzez epoki kultury brązu (głównie kulturę łużycką), kultury okresu halsztackiego, lateńskiego w epoce żelaza, po wczesne średniowiecze i nowożytność. Największa ilość punktów osadniczych związana jest z późnym średniowieczem i czasami nowożytnymi – osadami wiejskimi z XV – XVIII w. W miejscowości Smólnik odnaleziono stanowiska:

- z IV okresu epoki brązu ( ślad osadnictwa),
- z okresu kultury pucharów lejkowatych, kultury amfor kulistych (ślad osadnictwa, osada),
- z IV-V okresu epoki brązu (osada),
- z okresu halsztackiego D ( ślad osadnictwa),
- z XVI-XVII wieku, III/IV okres epoki brązu (ślad osadnictwa, osada),
- z okresu kultury pucharów lejkowatych, kultury łużyckiej, IV-V okres epoki brązu (ślad osadnictwa, osada),
- z okresu halsztackiego D IX/X wiek (ślad osadnictwa, osada),
- z okresu kultury pucharów lejkowatych i z okresu halsztackiego D (osady),
- z okresu halsztackiego D nowożytność (ślad osadnictwa, osada),
- z okresu kultury łużyckiej , IV okres epoki brązu (osada),
- z okresu kultury pucharów lejkowatych, neolit III/IV okres epoki brązu (osada),
- z okresu kultury przeworskiej z okresu rzymskiego (ślad osadnictwa).

Smólnik jest miejscowością o długiej historii i bogatych tradycjach kulturowych. Stąd też nie brakuje tu budowli o znaczeniu historycznym. Warto wymienić:

1. Zespół Szkoły Podstawowej z 1929 r.
  - Budynek szkoły murowany
  - Budynek mieszkalny
  - Szalet murowany
  - Budynek gospodarczy.
2. Kapliczka Najświętszej Marii Panny przydrożna z początku XX w.
3. Figurka przydrożna Chrystusa na murowanym cokole z początku XX w.

### **2.2.3. Położenie**

Wieś Smólnik usytuowana jest w gminie Włocławek, która położona jest we wschodniej części województwa kujawsko – pomorskiego i północnej części powiatu

włocławskiego. Gmina Włocławek graniczy z miastem Włocławek oraz gminami: Dobrzyń n/Wisłą, Baruchowo, Kowal, Choceń, Brześć Kujawski, Lubraniec oraz Nowy Duninów (woj. mazowieckie). Smólnik sąsiaduje z trzema miejscowościami: Zuzanką, Łączkami i Przerzytką. Wieś znajduje się w Gostynińsko – Włocławskim Parku Krajobrazowym. Przez jej centrum przebiega droga powiatowa 2907 Mostki – Kowal, która łączy się z drogą krajową Nr 62 Włocławek – Płock w miejscowości Mostki. Smólnik dzięki wyjątkowemu bogactwu środowiska geograficzno – przyrodniczego stanowi niezwykle atrakcyjny obszar pod względem rekreacyjno – wypoczynkowym. Na atrakcyjność tych terenów wpływ mają przede wszystkim duże powierzchnie leśne, zajmujące prawie ¼ obszaru wsi oraz sieć wodna, którą tworzą zlokalizowane w pobliżu jeziora: Wikaryjskie, Widoń, Łąki, Radyszyn, Wójtowskie i wiele innych. Smólnik położony jest w odległości 10 km od miasta Włocławek. Powierzchnia wsi zajmuje 228 ha, z czego ponad ½ zajmują obszary rolnicze. Występuje dość duże zalesienie – ¼ powierzchni miejscowości. Jest to wieś charakteryzująca się wykształconym centrum mieszkaniowo – usługowym, gdzie zlokalizowane są obiekty oświaty, sportu, kultury, a także kościół oraz liczne placówki handlowe i usługowe.

#### **2.2.4. Środowisko przyrodnicze**

Wieś Smólnik charakteryzuje się bardzo dobrym stanem środowiska naturalnego. Nie występują tu żadne zakłady produkcyjne, mogące mieć wpływ na jego zanieczyszczenie. Teren miejscowości w przeważającej części jest równinny, z wysokim udziałem gleb słabych, rolniczo nieprzydatnych, zbudowanych z piaskowców i żwirów wodnolodowcowych. Krajobraz odznacza się urozmaiconą rzeźbą terenu związaną głównie z występowaniem form polodowcowych. Wieś charakteryzuje się dużym zalesieniem. Na jej terenie znajduje się ponad 50 ha lasów, wchodzących w skład „Gostynińsko – Włocławskiego Parku Krajobrazowego”, wydzielonego w ramach Programu Polskiej Polityki Zrównoważonej Gospodarki Leśnej, jako jeden z 25 „Leśnych Kompleksów Promocyjnych”.

#### **2.2.5. Ludność**

Smólnik zamieszkuje 272 osób. Pod względem liczebności mieszkańców, jest trzecią, co do wielkości miejscowością w gminie Włocławek. Głównym źródłem utrzymania przeważającej części mieszkańców jest produkcja rolna oraz gospodarka leśna. Znajdują się tu również placówki usługowo – handlowe i zakłady rzemieślnicze. Ponadto w szybkim tempie rozwija się tu turystyka i rekreacja dająca zatrudnienie poza rolnictwem.

Miejscowa społeczność charakteryzuje się wysoką aktywnością społeczno – kulturalną i działaniami proekologicznymi o czym świadczy istnienie wielu stowarzyszeń. Warto wymienić tu:

- Ochotniczą Straż Pożarną
- Klub Sportowy „Victoria”
- Uczniowski Klub Sportowy „START”
- Zespół Folklorystyczny „Smólnik”
- Radę Parafialną
- Koło Łowieckie „SEP”

Smólnik jest miejscowością pełniącą funkcję centrum kulturalnego w tej części gminy. Posiada niezbędne zaplecze, dające możliwości spotykania się mieszkańców, podejmowanie wspólnych inicjatyw, organizowanie życia kulturalnego, kultywowania tradycji. Istnieje tu wiele budynków użyteczności publicznej, pełniących funkcje kulturalne i oświatowe.

Niestety, w większości infrastruktura ta pozostaje w bardzo złym stanie technicznym, nieodnawiana od wielu lat, bądź w ogóle. Często brakuje podstawowego sprzętu, niezbędnego do normalnego funkcjonowania, bądź sprzęt ten jest przestarzały lub zniszczony.

Dlatego społeczność miejscowości Smólnik podjęła decyzję o opracowaniu planu rozwoju swojej miejscowości ażeby posiadać:

- Miejsce spotkań w celu kultywowania tradycji
- Miejsce dla rekreacji i wypoczynku
- Miejsce do spotkań towarzyskich i wymiany poglądów oraz doświadczeń
- Brać czynny udział w zagospodarowaniu przestrzennym swojej wsi
- Określanie wizji rozwoju wsi Smólnik na lata następne.

### **2.2.6 Infrastruktura techniczna**

Wieś Smólnik posiada pełne uzbrojenie wodociągowe oraz sieć telefoniczną. Obecnie brak jest na jej terenie sieci gazowej. Odpady mieszkańców wywożone są przez firmę wyłonioną w przetargu na regionalną instalację przetwarzania odpadów w Machnacu. Smólnik położony jest blisko drogi krajowej nr 62. Transport publiczny

zapewniony jest przez różnych przewoźników. Z dwóch przystanków autobusowych odjeżdżają autobusy w kierunku Włocławka.

### **3. Analiza zasobów wraz z wyznaczeniem kierunków rozwoju i zadań w poszczególnych obszarach**

Wieś Smólnik, z uwagi na swoje położenie oraz lokalizację instytucji oświatowych i kulturalnych, posiada specyficzny charakter. Jest to wieś wyróżniająca się stylem i poziomem życia oraz wymaganiami w zakresie życia kulturalnego, rozrywki i ochrony środowiska. Pełni funkcje wiodącą w tej części gminy w zakresie życia kulturalnego oraz podejmowania inicjatyw. Mieszkańcy wsi są ludźmi gospodarnymi, dbającymi o swoje posesje i zagrody. Młodzież podejmuje wiele inicjatyw proekologicznych, wykorzystując bazę drewnianej wiaty zlokalizowanej w leśnym otoczeniu szkoły. Współpracuje z Włocławskim Centrum Edukacji Ekologicznej oraz organizacjami zajmującymi się ekologią i edukacją ekologiczną na terenie Kujaw i Ziemi Dobrzyńskiej w zakresie podnoszenia wiedzy i świadomości ekologicznej młodzieży szkolnej i społeczeństwa poprzez realizację programów edukacyjnych. Prężnie działa Kółko Ekologiczne, UKS „START”, Zespół Folklorystyczny Smólnik, Ochotnicza Straż Pożarna w Smólniku.

## 1. Wizja rozwoju wsi.

<b>Co ma ją wyróżniać?</b>	Miejscowość ma być estetyczna, czyste obejścia gospodarskie, naturalne zasoby przyrodnicze, mieszkańcy mają dogodne miejsca do spędzania czasu, załatwiania spraw i wypoczynku.
<b>Jakie ma pełnić funkcje?</b>	Mieszkaniową, oświatowo-kulturalną, sportową i rekreacyjną.
<b>Jacy mają być mieszkańcy?</b>	Zintegrowani, zaangażowani w działania na rzecz rozwoju wsi, identyfikujący się z miejscowością, w której mieszkają, podnoszący swoje kwalifikacje i wykształcenie, zaangażowani w życie wsi, aktywna młodzież.
<b>W jaki sposób ma być zorganizowana wieś i jej mieszkańcy?</b>	Rada sołecka, stowarzyszenia kulturalne i sportowe. Mieszkańcy mają być aktywnie uczestniczyć w spotkaniach, zebraniach sołeckich.
<b>Jak ma wyglądać wieś?</b>	Estetyczne, czyste, zadbane obejścia gospodarskie, chodniki, skwery zielone, remont budynków.
<b>Jakie obyczaje i tradycje mają być pielęgnowane i rozwijane?</b>	Zachowanie lokalnych tradycji i zwyczajów, organizacja imprez okolicznościowych, czyste i przyjazne środowisko dla ludzi i przyrody, wykorzystanie naturalnych walorów przyrodniczych i turystycznych.
<b>Jak mają wyglądać domy i obejścia?</b>	Czyste, zadbane, estetyczne, ukwiecone.
<b>Jaki ma być stan otoczenia i środowiska?</b>	Czyste, przyjazne otoczenie, naturalne i nieskażone środowisko przyrodnicze, naturalna rzeźba terenu.
<b>Co ma oferować wieś dzieciom i młodzieży?</b>	Infrastruktura sportowo-rekreacyjna (plac zabaw, siłownia zewnętrzna, boisko sportowe itp.), zajęcia pozaszkolne, wyjazdy edukacyjno-integracyjne.
<b>Jakie mają być połączenia komunikacyjne?</b>	Dobry stan dróg i ścieżek umożliwiający szybki dojazd do sąsiednich miast i wsi.

#### 4. Analiza SWOT

Celem analizy SWOT jest ocena wewnętrznego potencjału dla rozwoju, poprzez wskazanie atutów, silnych stron miejscowości, ale również ujawnienie jej słabych stron, które mogą być interpretowane jako bariery, ograniczenia rozwoju. W analizie SWOT poddaje się także otoczenie poszukując tkwiących w nim szans dla rozwoju oraz rozpoznając realne, potencjalne zagrożenia.

Szanse	Zagrożenia
<ul style="list-style-type: none"> <li><input type="checkbox"/> Dobra dostępność komunikacyjna z otoczeniem</li> <li><input type="checkbox"/> Korzystne położenie względem miasta Włocławka – ośrodka o znaczeniu subregionalnym</li> <li><input type="checkbox"/> Wykształcona młodzież</li> <li><input type="checkbox"/> Wstąpienie Polski do Unii Europejskiej – fundusze strukturalne</li> <li><input type="checkbox"/> Rozwój rolnictwa</li> <li><input type="checkbox"/> Rozwój agroturystyki</li> <li><input type="checkbox"/> Rozwój ekonomiczny województwa kujawsko – pomorskiego</li> <li><input type="checkbox"/> Wzrost znaczenia ekologii na bazie istniejącej Zielonej Szkoły w Zespole Szkół w Smólniku</li> </ul>	<ul style="list-style-type: none"> <li><input type="checkbox"/> „Ucieczka” młodych ludzi do miast</li> <li><input type="checkbox"/> Mała znajomość zagadnień Unii Europejskiej</li> <li><input type="checkbox"/> Niska dochodowość rolnictwa</li> <li><input type="checkbox"/> Ukryte bezrobocie w rolnictwie</li> <li><input type="checkbox"/> Niedostosowanie rolnictwa do wymogów Unii Europejskiej</li> <li><input type="checkbox"/> Wzrost przestępczości i chuligaństwa</li> <li><input type="checkbox"/> Zmienność prawa</li> </ul>
Atuty	Słabości
<ul style="list-style-type: none"> <li><input type="checkbox"/> Dynamiczny rozwój infrastruktury technicznej</li> <li><input type="checkbox"/> Powszechna dostępność abonamentu telefonicznego</li> <li><input type="checkbox"/> Średni udział dróg utwardzonych, w tym asfaltowych systematycznie rosnący</li> <li><input type="checkbox"/> Dostępność terenów pod budownictwo mieszkaniowe i rekreacyjne</li> </ul>	<ul style="list-style-type: none"> <li><input type="checkbox"/> Brak rozwiniętego przetwórstwa rolno – spożywczego</li> <li><input type="checkbox"/> Wysokie bezrobocie, w tym ukryte w rolnictwie</li> <li><input type="checkbox"/> Mała ilość zakładów produkcyjnych oferujących nowe miejsca pracy</li> <li><input type="checkbox"/> Brak poparcia części społeczności lokalnej dla przedsiębiorczości i aktywności społecznej</li> </ul>

## PLAN ODNOWY MIEJSCOWOŚCI SMÓLNIK 2021 - 2026

<input type="checkbox"/> Dobry stan środowiska przyrodniczego	<input type="checkbox"/> Słabo rozwinięta baza turystyczna
<input type="checkbox"/> Walory krajobrazowe	<input type="checkbox"/> Niewykorzystane walory turystyczne
<input type="checkbox"/> Walory turystyczne	<input type="checkbox"/> Brak infrastruktury kulturalnej
<input type="checkbox"/> Rozwijająca się drobna przedsiębiorczość	
<input type="checkbox"/> Kształcąca się młodzież	
<input type="checkbox"/> Dobre funkcjonowanie szkolnictwa	
<input type="checkbox"/> Zaspokojenie podstawowych usług medycznych	
<input type="checkbox"/> Brak uciążliwego przemysłu	

### 5. Zrealizowane zadania inwestycyjne i przedsięwzięcia.

#### 1. Przebudowa drogi i zatok postojowych przy Szkole Podstawowej z Oddziałami Integracyjnymi.

Cel: Poprawa bezpieczeństwa ruchu drogowego dla uczniów i mieszkańców, rozwój gospodarczy miejscowości.

Przeznaczenie (grupa odbiorców): mieszkańcy gminy.

#### 2. Termomodernizacja budynków użyteczności publicznej tj. Ośrodka Zdrowia w Smólniku.

Cel: poprawa efektywności energetycznej obiektów, zwiększenie komfortu życia mieszkańców.

Przeznaczenie (grupa odbiorców): mieszkańcy gminy.

#### 3. Budowa Hali sportowej przy Zespole Szkół w Smólniku.

Cel: wzrost atrakcyjności miejscowości, zapewnienie mieszkańcom właściwych warunków rekreacji, promocja sportu wśród mieszkańców.

Przeznaczenie (grupa odbiorców): mieszkańcy gminy.

#### 4. Rozbudowa Szkoły Podstawowej w Smólniku

Cel: stworzenie odpowiednich warunków do nauki dla dzieci i młodzieży, wzrost atrakcyjności miejscowości.

Przeznaczenie (grupa odbiorców): mieszkańcy gminy.

#### 5. Przebudowa kompleksu sportowego przy Szkole Podstawowej z Oddziałami Integracyjnymi im. J. Korczaka w Smólniku

Cel: wzrost atrakcyjności miejscowości, zapewnienie mieszkańcom właściwych warunków rekreacji na świeżym powietrzu, promocja sportu wśród mieszkańców,

Przeznaczenie (grupa odbiorców): mieszkańcy gminy.

#### 6. Wizja odnowy Wsi

Wizja Odnowy Wsi odwołuje się do przeszłości, ale równocześnie patrzy w przyszłość. Wizję Odnowy Wsi sformułowano następująco:

*Aby mieszkańcy wsi wykorzystali szansę, którą stwarza sąsiedztwo miasta Włocławka dla rozwoju miejscowości oraz poprawy jakości życia jej mieszkańców Smólnika - estetyczna wieś kulturalno - sportowa, stwarzająca doskonale warunki do wypoczynku rekreacji i integracji w oparciu o czyste środowisko naturalne.*

#### 7. Planowane kierunki rozwoju

Zważywszy na diagnozę stanu aktualnego zawartego w silnych i słabych stronach, jak również przyszłych aspektach zawartych w szansach i zagrożeniach oraz dokonując analizy stanu aktualnego i wizji stanu docelowego opracowano następujące cele strategiczne:

##### **Cel 1: Rozwój kulturalny, sportowy, oraz turystyczny wsi**

Duże zaangażowanie mieszkańców wsi w połączeniu z wykorzystaniem posiadanych zasobów kulturalno-sportowych daje ogromne perspektywy. Brak infrastruktury kultury w dłuższym okresie czasu może jednak doprowadzić do zniechęcenia lokalnych liderów i zaprzepaszczenia potencjału jaki posiada miejscowość. Tak więc jako główny priorytet postawiono sobie budowę zaplecza do organizowania aktywności we wsi oraz promowania posiadanych zasobów.

##### **Cel 2: Efektywny rozwój społeczeństwa**

Mając na względzie wyrównywanie szans rozwojowych mieszkańców obszarów wiejskich,

## PLAN ODNOWY MIEJSCOWOŚCI SMÓLNIAK 2021 - 2026

w tym głównie dzieci i młodzieży należy zwrócić szczególną uwagę na potrzebę inwestowania w jej rozwój. Sprzyjać temu będą działania tj. szkolenia, warsztaty, wyjazdy studyjne przyczyniające się do rozwoju zainteresowań i podniesienia szans na rynku pracy. Dzięki organizacji różnorodnych form wsparcia nastąpi także integracja i aktywizacja mieszkańców Smólnika, co przełoży się na większą aktywność społeczną jego mieszkańców.

### **Cel 3: Rozwój infrastruktury technicznej wsi**

Stworzenie mieszkańcom Smólnika odpowiednich warunków do godnego życia oraz rozwoju to jeden z podstawowych priorytetów. Dopiero po zabezpieczeniu podstawowych warunków bytowych tj. dobry stan dróg dojazdowych, budowa sieci kanalizacji sanitarnej, budowa centrum integracji wiejskiej, będą mogli myśleć o rozwoju kulturalnym, podniesieniu jakości życia na wsi.

### **8. Opis planowanych przedsięwzięć oraz harmonogram ich realizacji.**

Środkiem do osiągnięcia założonych celów, w ramach planowanych kierunków odnowy miejscowości Smólnik ma być realizacja poniżej przedstawionych projektów, zarówno inwestycyjnych jak i nie inwestycyjnych. Realizacja jednego projektu może się przyczynić do osiągnięcia więcej niż jednego celu.

<b>Projekty inwestycyjne</b>				
Lp.	Nazwa projektu	Szacunkowa wartość projektu [zł]	Termin realizacji (zakończenia)	Źródło finansowania projektu
1.	Budowa Centrum Integracji Wiejskiej w miejscowości Smólnik	3 683 142,58	2023	Program Rozwoju Obszarów Wiejskich
2.	Rozbudowa parkingu wraz z drogą dojazdową przy Samodzielnym Publicznym Zakładzie Opieki Zdrowotnej z filią w Smólniku	300 000,00	2022/2023	Środki własne, środki zewnętrzne-unijne
3.	Przebudowa ulicy	1 000	2023/2024	Środki

**PLAN ODNOWY MIEJSCOWOŚCI SMÓLNIK 2021 - 2026**

	Świerkowej, Topolowej i Lipowej na osiedlu w miejscowości Smólnik	000,00		własne, środki zewnętrzne-unijne
4.	Remont bieżni lekkoatletycznej przy boisku piłkarskim Szkoły Podstawowej z Oddziałami Integracyjnymi im. J. Korczaka w Smólniku	300 000,00	2023	Środki własne, środki zewnętrzne-unijne
5.	Budowa ścieżek rowerowych	100 000,00	2023-2025	Środki własne, środki zewnętrzne-unijne

**9. Opis i charakterystyka obszaru o szczególnym znaczeniu**

W miejscowości Smólnik działa wiele organizacji pozarządowych o szczególnym znaczeniu dla mieszkańców. W Smólniku wybudowane są chodniki oraz oświetlenie uliczne, wyznaczone są odcinki do parkowania samochodów przy szkole oraz punktach usługowych. Ważnym miejscem dla integracji społeczności nie tylko miejscowości Smólnik, ale wszystkich mieszkańców gminy będzie Centrum Integracji Wiejskiej zlokalizowane w samym centrum miejscowości. Odbywać się w nim będą wszelkie inicjatywy kulturowe, które gromadzą okoliczną społeczność.

**PRZEWODNICZĄCY**  
 Rady Gminy Włocławek  
  
**Zbigniew Reniecki**