

Lokalny Program Rewitalizacji

Gminy Włocławek na lata 2019-

2023



Spis treści

Wykaz użytych skrótów.....	4
Wprowadzenie.....	5
1. Metodyka.....	7
1.1. Podstawa prawna	7
1.2. Cechy Programu	8
1.3. Zasady opracowania	8
2. Powiązania z dokumentami strategicznymi i planistycznymi regionalnymi i lokalnymi.	11
3. Uproszczona diagnoza Gminy Włocławek	16
3.1. Położenie, powierzchnia i podstawowe informacje o gminie	16
3.2 Strefa społeczna	18
3.2.1 Ludność.....	18
3.2.2. Struktura wiekowa mieszkańców	18
3.2.3. Przyrost naturalny	19
3.2.4. Sytuacja ekonomiczna mieszkańców Gminy Włocławek	19
3.2.5. Edukacja	21
3.2.6. Mieszkalnictwo.....	21
3.3. Sfera gospodarcza.....	21
3.4. Sfera środowiskowa.....	22
3.5. Sfera przestrzenno-funkcjonalna i techniczna	22
3.6. Główne problemy zidentyfikowane na terenie Gminy Włocławek.....	24
4. Delimitacja obszaru zdegradowanego	26
5. Delimitacja obszaru rewitalizacji.....	34
6. Szczegółowa diagnoza obszaru rewitalizacji.....	38
6.1 Sołectwo Dąb Mały.....	39
6.2 Sołectwo Dobra Wola	41

6.3 Sołectwo Józefowo	43
6.4. Sołectwo Wistka Królewska.....	45
6.5 Główne wnioski szczegółowej diagnozy obszaru rewitalizacji	47
7. Wizja stanu rewitalizacji po przeprowadzonej rewitalizacji	49
Obszar rewitalizacji Gminy Włocławek miejscem bezpiecznym z zintegrowanym społeczeństwem aktywnie działającym i korzystającym ze zmodernizowanej oraz dostosowanej do potrzeb infrastruktury społecznej.....	49
8. Cele rewitalizacji oraz odpowiadające potrzebom rewitalizacyjnym kierunki działań mające na celu eliminację lub ograniczenie negatywnych zjawisk	51
9. Lista planowanych projektów/przedsięwzięć rewitalizacyjnych	56
10. Mechanizmy zapewnienia komplementarności między poszczególnymi projektami/przedsięwzięciami rewitalizacyjnymi oraz pomiędzy działaniami różnych podmiotów i funduszy na obszarze objętym programem rewitalizacji	66
10.1. Komplementarność przestrzenna.....	66
10.2 Komplementarność problemowa.....	67
10.3. Komplementarność proceduralno-instytucjonalna.....	67
10.4. Komplementarność międzyokresowa	68
10.5. Komplementarność źródeł finansowania.....	68
11. Mechanizmy włączenia mieszkańców, przedsiębiorców oraz innych podmiotów i grup aktywnych na terenie gminy w proces rewitalizacji.....	70
11.1. Interesariusze Programu	70
12. Szacunkowe ramy finansowe w odniesieniu do głównych projektów / przedsięwzięć rewitalizacyjnych	72
13. System zarządzania realizacją programu rewitalizacji	74
14. System monitoringu i oceny skuteczności działań oraz system wprowadzania modyfikacji w reakcji na zmiany w otoczeniu Programu.....	76
Spis tabel.....	86
Spis rysunków	86

Wykaz użytych skrótów

BDL	Bank Danych Lokalnych
EFRR	Europejski Fundusz Rozwoju Regionalnego
EFS	Europejski Fundusz Społeczny
FIO	Fundusz Inicjatyw Obywatelskich
PFRON	Państwowy Fundusz Rehabilitacji Osób Niepełnosprawnych
GOPS	Gminny Ośrodek Pomocy Społecznej
GUS	Główny Urząd Statystyczny
JST	Jednostki Samorządu Terytorialnego
KE	Komisja Europejska
KFM	Krajowy Fundusz Mieszkaniowy
LSR	Lokalna Strategia Rozwoju
NFOŚiGW	Narodowy Fundusz Ochrony Środowiska i Gospodarki Wodnej
OR	Obszar rewitalizacji
OZ	Obszar zdegradowany
OZE	Odnawialne Źródła Energii
PKD 2007	Polska Klasyfikacja Działalności 2007
POIŚ	Program Operacyjny Infrastruktura i Środowisko 2014–2020
LPR	Lokalny Program Rewitalizacji Gminy Włocławek na lata 2018-2023
PROW	Program Rozwoju Obszarów Wiejskich 2014-2020
PUP	Powiatowy Urząd Pracy
RPO WK-P 2014-2020	Regionalny Program Operacyjny Województwa Kujawsko – Pomorskiego 2014-2020
UE	Unia Europejska
WUP	Wojewódzki Urząd Pracy
WFOŚiGW	Wojewódzki Fundusz Ochrony Środowiska i Gospodarki Wodnej
ZPPR	Zasady Programowania przedsięwzięć rewitalizacyjnych w celu ubiegania się o środki finansowe w ramach Regionalnego Programu Operacyjnego Województwa Kujawsko-Pomorskiego 2014-2020

Wprowadzenie

Długofalowa poprawa sytuacji życiowej mieszkańców stanowi priorytet rozwojowy Gminy Włocławek. Jednym z kluczowych narzędzi realizacji tego celu przez władze samorządowe jest rewitalizacja zdegradowanych obszarów Gminy.

Rewitalizacja, czyli proces wyprowadzania ze stanu kryzysowego obszarów zdegradowanych, prowadzony jest na podstawie Lokalnych Programów Rewitalizacji. LPR nakreśla działania w sferze społecznej, gospodarczej, środowiskowej, przestrzenno-funkcjonalnej, a także infrastrukturalnej mające na celu wyprowadzenie danego obszaru ze stanu kryzysowego. Stanowi podstawę do ubiegania się o środki na rewitalizację, m. in. z funduszy unijnych w szczególności z Regionalnego Programu Operacyjnego Województwa Kujawsko-Pomorskiego 2014-2020. W przypadku Gminy Włocławek funkcję taką spełnia *Lokalny Program Rewitalizacji Gminy Włocławek na lata 2018-2023* (zwany dalej LPR). Program uchwalony został na podstawie art. 18 ust. 2 pkt. 6 ustawy z dnia 8 marca 1990 r. o samorządzie gminnym (Dz.U.2016 poz. 446 z późn. zm.)

LPR jest spójnym, strategicznym dokumentem, zawierającym wieloletni plan działań mających na celu wyprowadzenia obszarów zdegradowanych ze stanu kryzysowego i stworzenia odpowiednich warunków do ich rozwoju.

Zakładanymi efektami rewitalizacji jest:

- wzrost aktywności i integracji społecznej;
- zmniejszenie poziomu ubóstwa i wykluczenia społecznego;
- ożywienie gospodarcze i wzrost potencjału gospodarczego.

w sferach: społecznej, funkcjonalno-przestrzennej, infrastrukturalnej, gospodarczej i środowiskowej. Kompleksowe podejście do procesu rewitalizacji ma na celu zapewnienie rozwoju określonych obszarów wiejskich Gminy.

Zgodnie z przyjętą definicją rewitalizację należy rozumieć, jako proces wyprowadzania ze stanu kryzysowego obszarów zdegradowanych, prowadzony w sposób kompleksowy, poprzez zintegrowane działania na rzecz lokalnej społeczności, przestrzeni i gospodarki, skoncentrowane terytorialnie, prowadzone przez interesariuszy rewitalizacji. Rewitalizacja ukierunkowana została na trwałe podniesienie jakości życia na

obszarze zdegradowanym. W obecnym okresie programowania UE 2014-2020 rewitalizacja nie może być postrzegana wyłącznie, jako remont, modernizacja czy odbudowa infrastruktury. Rewitalizacja łączy działania społeczne i gospodarcze w sposób kompleksowy i nie pomija aspektu przestrzenno-funkcjonalnego, technicznego lub środowiskowego związanego zarówno z danym obszarem, jak i jego otoczeniem. Projekty rewitalizacyjne określone w LPR będą mogły zostać zrealizowane w ramach szerszej koncepcji, uzupełniająco do działań społecznych tzw. „miękkich”. Istotnym elementem procesu rewitalizacji jest partycypacja społeczna obejmująca przygotowanie, prowadzenie i ocenę rewitalizacji w sposób zapewniający aktywny udział mieszkańców poprzez organizacje i jednostki z terenu gminy.

LPR powstał w procesie partnersko-eksperckim, z wykorzystaniem wniosków płynących z procesu konsultacji społecznych, a także prowadzonych badań i analiz strategicznych (jakościowych i wskaźnikowych ujętych w analizie porównawczej), analizy dokumentów programowych na lata 2014-2020 oraz ustaleń prowadzonych w wyniku procesu partycypacji społecznej mieszkańców i organizacji z terenu Gminy Włocławek.

Projekty rewitalizacyjne w ramach LPR realizowane będą na wyznaczonych do rewitalizacji obszarach z wykorzystaniem różnych źródeł finansowania w celu uzyskania najbardziej efektywnych wyników interwencji. Projekty te stanowią będą instrument tzw. interwencji kryzysowej w odpowiedzi na występujące i zidentyfikowane w analizie porównawczej problemy społeczne, funkcjonalno-przestrzenne, gospodarcze i środowiskowe.

Przyjęte podejście oparte jest na przekonaniu, że obszary Gminy Włocławek, realizujące dotychczasowe funkcje społeczne, przestrzenne i gospodarcze muszą być postrzegane także, jako atrakcyjne do życia i inwestowania oraz dysponujące dobrą organizacją przestrzeni. W LPR przyjęto m.in.:

- system wsparcia obszarów kryzysowych poprzez projekty gminne z udziałem lokalnych partnerów i interesariuszy rewitalizacji,
- realizację rozwiązań kompleksowych, powiązanych przestrzennie reagujących na ograniczenie wiodącego problemu danego obszaru,
- włączenie inicjatyw lokalnych i wykorzystanie ich do realizacji projektów,
- możliwość włączenia nowych źródeł finansowania poza środkami własnymi gminy m.in. dotacji bezzwrotnych, środków prywatnych i krajowych oraz funduszy celowych.

LPR składa się z:

- części diagnostycznej – obejmującej analizy potrzeb i problemów występujących na terenie Gminy, a także przeprowadzenie procesu wyznaczenia obszarów zdegradowanych oraz obszaru rewitalizacji,
- części programowej – określającej kierunki interwencji w ramach działań rewitalizacyjnych, cele oraz rewitalizacyjne projekty główne i uzupełniające opracowane z uwzględnieniem danych opinii uzyskanych w wyniku konsultacji z mieszkańcami podczas spotkań dotyczących rewitalizacji. W tej części ujęto również opis monitoringu rewitalizacji oraz wskaźniki rewitalizacji.

Lokalny Program Rewitalizacji nie zamyka możliwości wprowadzania zmian i składania propozycji nowych projektów oraz działań w toku aktualizacji wynikającej z dynamicznie zmieniających się uwarunkowań rozwoju gminy, regionu, czy kraju.

1. Metodyka

Proces rewitalizacji dotyczy zarówno terenów miejskich, jak i wiejskich. Głównym jej celem powinno być trwałe podniesienie jakości życia na obszarze zdegradowanym. Rewitalizacja powinna łączyć działania w sposób kompleksowy tak, aby nie pomijać aspektu społecznego oraz gospodarczego, przestrzenno-funkcjonalnego, technicznego lub środowiskowego, związanego zarówno z danym obszarem, jak i jego otoczeniem.

1.1. Podstawa prawna

Lokalny Program Rewitalizacji Gminy Włocławek na lata 2018-2023 został opracowany na podstawie art. 18 ust. 2 pkt. 6 ustawy z dnia 8 marca 1990 r. o samorządzie gminnym (Dz.U. z 2017 r. poz. 1875). Na podstawie ww. ustawy samorząd uchwała wieloletni program działań w sferze społecznej, ekonomicznej, przestrzennej, infrastrukturalnej, środowiskowej i kulturalnej, zmierzający do wyprowadzenia obszarów zdegradowanych ze stanu kryzysu oraz stworzenia warunków do ich zrównoważonego rozwoju, stanowiący narzędzie planowania, koordynowania i integrowania różnorodnych aktywności w ramach procesu rewitalizacji.

1.2. Cechy Programu

Lokalny Program Rewitalizacji Gminy Włocławek na lata 2018-2023 charakteryzuje się następującymi cechami:

- **Kompleksowość**

Oznacza, iż LPR obejmuje działania całościowe i wielowymiarowe, uwzględniające aspekty: społeczne, ekonomiczne, przestrzenne, techniczne, środowiskowe finansowane za pomocą połączenie środków z EFRR, EFS.

- **Koncentracja**

W ramach LPR występuje koncentracja planowanej interwencji na obszarach najbardziej zdegradowanych, tj. obszarach gminy, gdzie skala problemów i zjawisk kryzysowych jest największa.

- **Komplementarność**

Wyraża się wzajemnym oddziaływaniem między projektami rewitalizacyjnymi, a także powiązaniem działań rewitalizacyjnych ze strategicznymi decyzjami gminy. Ponadto oznacza efektywny system zarządzania projektami rewitalizacyjnymi (współdziałanie instytucji, spójność procedur itp.).

- **Partycypacja**

Przyjęto, jako zasadę: włączenie w proces rewitalizacji uczestnictwa grup społecznych oraz mieszkańców we współdecydowaniu, co stanowi fundament działań na każdym etapie procesu rewitalizacji: diagnozowania, programowania, wdrażania, monitorowania i oceniania .

1.3. Zasady opracowania

Opracowanie LPR realizowane było przy aktywnym udziale społeczeństwa, które na

etapie tworzenia dokumentu miało możliwość wniesienia swoich pomysłów, opinii, stanowisk. Konsultacje społeczne były skierowane do mieszkańców Gminy. Zorganizowane były 4 spotkania konsultacyjne w miejscowościach: Dąb Polski w dniu 28.03.2017r., Świątosław w dniu 23.03.2017r., Józefowo w dniu 21.03.2017r. oraz Wistka Królewska w dniu 28.03.2017r. Łącznie wzięło w nich udział 87 osób. Zostały również przekazane uwagi od mieszkańców drogą elektroniczną do eksperta opracowującego LPR. Lokalny Program Rewitalizacji został przekazany drogą elektroniczną do sołtysów wsi znajdujących się w obszarze rewitalizacji. Nie zostały zgłoszone uwagi. Zorganizowano również spotkanie konsultacyjne zmodyfikowanego Programu w miejscowości Świątosław w dniu 08.05.2019 r. Wzięło w nim udział 20 osób. Dokument został opracowany we współpracy z pracownikami Urzędu Gminy organizacjami pozarządowymi działającymi na terenie gminy. Wynikiem jest *LPR* uwzględniający następujące zasady planowania:

Koncentracja działań na obszarze rewitalizacji wyznaczonym w kompleksowej diagnozie społeczno-ekonomicznej (max. 20% powierzchni gminy, zamieszkałe przez nie więcej niż 30% mieszkańców gminy)
Zaplanowanie całościowych (kompleksowych, zintegrowanych) przedsięwzięć odpowiadających na problemy występujące na tym obszarze
Koordynacja działań przy zaangażowaniu lokalnej społeczności i innych interesariuszy na każdym etapie rewitalizacji społeczno-ekonomicznej

Rys. 1. Zasady opracowania Programu Rewitalizacji Gminy Włocławek na lata 2018-2023
Opracowanie własne

LPR jest zgodny z następującymi dokumentami na poziomie regionalnym:

- Strategia rozwoju województwa kujawsko-pomorskiego do roku 2020 – Plan modernizacji 2020+,
- Regionalny Program Operacyjny Województwa Kujawsko-Pomorskiego 2014-2020,
- OSI,
- Strategia Rozwoju Powiatu Włocławskiego na lata 2012 -2020,
- Strategia Rozwoju Gminy Włocławek na lata 2015-2023,
- Strategia Rozwiązywania Problemów Społecznych w Gminie Włocławek na lata 2016-2026,

- LSR,
- Strategia rozwoju miasta Włocławek 2020+

2. Powiązania z dokumentami strategicznymi i planistycznymi regionalnymi i lokalnymi.

Program posiada szerokie odniesienia i powiązana z dokumentami strategicznymi i planistycznymi. Powiązania odnoszą się do dokumentów regionalnych i lokalnych.

Poniżej przedstawiono bezpośrednio powiązania pomiędzy opracowaniem, a dokumentami różnych szczebli, co gwarantuje spójność celów z celami rozwojowymi polityk europejskich i krajowych na lata 2014-2020.

Tab. 1 Wykaz dokumentów strategicznych i planistycznych powiązanych z *Programem Rewitalizacji Gminy Włocławek na lata 2018-2023*

Poziom regionalny	Poziom lokalny
Strategia Rozwoju Województwa Kujawsko-Pomorskiego do roku 2020 – Plan modernizacji 2020+	Strategia Rozwoju Gminy Włocławek na lata 2009-2020, Załącznik do Uchwały Nr XLVI/299/10 Rady Gminy Włocławek z dnia 15 września 2010 roku.
Regionalny Program Operacyjny Województwa Kujawsko-Pomorskiego na lata 2014-2020	Studium Uwarunkowań i Kierunków Zagospodarowania Przestrzennego Gminy Włocławek, Załącznik do uchwały Nr XXI/163/16 Rady Gminy Włocławek z dnia 14 grudnia 2016 r.
Szczegółowy Opis Osi Priorytetowych Regionalnego Programu Województwa Kujawsko-Pomorskiego na lata 2014-2020	Plan Gospodarki Niskoemisyjnej dla Gminy Włocławek, załącznik do uchwały Nr XVII/133/16 Rady Gminy Włocławek z dnia 26 lipca 2016 r. zaktualizowany Uchwałą NR XLI/295/18 Rady Gminy Włocławek z dnia 12 października 2018 roku w sprawie aktualizacji Planu Gospodarki Niskoemisyjnej dla Gminy Włocławek.
Strategia Polityki Społecznej Województwa Kujawsko-Pomorskiego do roku 2020	Strategia Rozwiązywania Problemów Społecznych Gminy Włocławek na lata 2016-2026, załącznik do Uchwały NR xviii/137/16 Rady Gminy Włocławek z dnia 15 września 2016 r.
Zasady Programowania przedsięwzięć rewitalizacyjnych w celu ubiegania się o środki finansowe w ramach Regionalnego Programu Operacyjnego Województwa Kujawsko-Pomorskiego na lata 2014-2020	Strategia Rozwoju Lokalnego Kierowanego przez Społeczność (LSR) dla obszaru Lokalnej Grupy Działania na lata 2014-2020. Załącznik nr 1 do uchwały nr 9/II/2017 Walnego Zebrania Członków Stowarzyszenia „Lokalna Grupa Działania Dorzecze Zgłowiączki” z dnia 21 lutego 2017r.

Strategia Lokalnej Grupy Działania	
Strategia OSI	Strategia rozwoju Obszaru Strategicznej Interwencji dla miasta Włocławek oraz obszaru powiązanego z nim . Załącznik do Uchwały nr XVII Komitetu Sterującego OSI Włocławka z dnia 12.07.2017 roku
Strategia rozwoju miasta Włocławek 2020+	Strategia rozwoju miasta Włocławek 2020+. Załącznik do Uchwały nr XLI/26/2014 Rady Miasta Włocławek z dnia 07.04.2014 r.

Opracowanie własne

LPR wykazuje powiązania z dokumentami strategicznymi i planistycznymi na poziomie regionalnym i lokalnym, w zakresie jak zilustrowano w poniższym zestawieniu:

Tab. 2 Zakres powiązania *Lokalnego Programu Rewitalizacji Gminy Włocławka na lata 2018-2023* z obowiązującymi dokumentami strategicznymi i planistycznymi

Nazwa dokumentu	Zakres powiązania
<p>Strategia rozwoju województwa kujawsko-pomorskiego do roku 2020. Plan modernizacji 2020+</p>	<p>Strategia rozwoju województwa kujawsko - pomorskiego do 2020 roku, przyjęta uchwałą Sejmiku Województwa Kujawsko-Pomorskiego nr XLI/693/13 z dnia 21 października 2013 r., stanowi odpowiedź samorządu województwa na zmieniającą się sytuację polityczną kraju i warunki społeczno-gospodarcze oraz przestrzenne regionu. Misją regionu do 2020 r. jest uzyskanie określonego stanu rozwoju województwa kujawsko - pomorskiego, gdzie na pierwszym miejscu są jego mieszkańcy: poszczególne jednostki tworzące rodziny i składające się na całe społeczeństwo. <i>„Kujawsko-pomorskie – człowiek, rodzina, społeczeństwo”</i> Misja ta będzie realizowana przez następujące priorytety: · Konkurencyjna gospodarka; · Modernizacja przestrzeni wsi i miast; · Silna metropolia; 4. Nowoczesne społeczeństwo. Wyżej wymienione priorytety zostaną zrealizowane dzięki ośmiu celom strategicznym. Priorytet modernizacja przestrzeni miast i wsi zakłada dążenie do znacznego przyspieszenia rozwoju obszarów wiejskich oraz aktywizacji społeczno-gospodarczej przy uwzględnieniu ich pozycji w sieci osadniczej i dostosowaniu potencjału do oczekiwań stawianych przed nimi w zakresie stymulowania rozwoju regionu, zgodnie z zasadami zrównoważonego rozwoju i ładu przestrzennego. Gmina Włocławek została zakwalifikowana do kategorii polityki przestrzennej – obszary wiejskie, dla których oczekiwana rola i znaczenie w rozwoju województwa wiąże się z aktywizacją społeczno-gospodarczą na poziomie lokalnym</p>
<p>Regionalny Program Operacyjny Województwa Kujawsko- Pomorskiego na lata 2014-2020</p>	<p>Program ten zakłada wsparcie działań, które mają spowodować rozwój regionu pod względem społecznym jak i gospodarczym. Głównym celem dokumentu jest uczynienie województwa kujawsko-pomorskiego konkurencyjnym i innowacyjnym regionem Europy oraz poprawa jakości życia jego mieszkańców. Lokalny Program Rewitalizacji Gminy Włocławek na lata 2018-2023 jest spójny z zapisami RPO, dotyczącymi rewitalizacji społeczno-gospodarczej dla obszarów o dużej koncentracji negatywnych zjawisk społecznych. Rewitalizacja wybranych obszarów jest jednym z podstawowych działań mających przyczynić się do minimalizacji występujących na danych obszarach problemów. LPR jest zgodny z Priorytetem Inwestycyjnym 9b <i>Wspieranie rewitalizacji fizycznej, gospodarczej i społecznej ubogich społeczności na obszarach miejskich i wiejskich</i>, w ramach, którego wsparcie</p>

	<p>będzie skoncentrowane na podejmowaniu działań zmierzających do ożywienia społeczno- gospodarczego obszarów miejskich i obszarów powiązanych z nimi funkcjonalnie poprzez aktywizację osób zamieszkujących obszary problemowe oraz poprawę warunków uczestnictwa tych osób w życiu społecznym i gospodarczym.</p> <p>Efektom tego będzie zmniejszenie poziomu ubóstwa i wykluczenia społecznego, a także wzrost potencjału gospodarczego i wzrost aktywności społecznej na obszarach problemowych. Infrastruktura obszarów wiejskich wspierana będzie także w ramach Osi 7 Rozwój lokalny kierowany przez społeczność. Projekty ukierunkowane na ożywienie społeczne, gospodarcze, likwidację lub zmniejszenie skali ubóstwa i wykluczenia społecznego, spadek poziomu bezrobocia będą wspierane z RPO WK-P 2014-2020ze środków EFS przede wszystkim: w ramach Osi priorytetowej 9 Solidarne społeczeństwo oraz w ramach Osi 11 – Rozwój lokalny kierowany przez społeczność.</p>
<p>Szczegółowy Opis Osi Priorytetowych Regionalnego Programu Województwa Kujawsko-Pomorskiego na lata 2014-2020</p>	<p>Przedsięwzięcia rewitalizacyjne na obszarach wiejskich stanowi interwencja zaplanowana w ramach:</p> <ul style="list-style-type: none"> • Działanie 7.1 Rozwój lokalny kierowany przez społeczność, • Działania 11.1 Włączenie społeczne na obszarach objętych LSR. <p>W ramach osi priorytetowej 7 Programu z przeznaczeniem na ożywienie społeczne i gospodarcze obszarów wiejskich, które uzupełnione zostaną środkami EFS z przeznaczeniem na odnowę społeczną (oś priorytetowa 11 Programu). Przedsięwzięcia w ramach Działania 7.1 Rozwój lokalny kierowany przez społeczność powinny obejmować kompleksową rewitalizację zdegradowanych obszarów wiejskich oraz wzrost przedsiębiorczości i zatrudnienia, a tym samym wpływać na poprawę warunków uczestnictwa w życiu społecznym i gospodarczym mieszkańców. Wsparcie uzyskują projekty polegające m.in. na remoncie pomieszczeń czy związane z realizacją innych inwestycji infrastrukturalnych, służących aktywizacji społeczności. Ponadto działania inwestycyjne w obszarze rewitalizacji muszą być związane z działaniami realizowanymi z EFS.</p>
<p>Strategia Polityki Społecznej Województwa Kujawsko -Pomorskiego do roku 2020.</p>	<p>Lokalny Program Rewitalizacji Gminy Włocławek na lata 2018-2023 wykazuje zgodność z następującymi celami strategicznymi dokumentu:</p> <ul style="list-style-type: none"> • Wzrost poziomu samodzielności życiowej mieszkańców regionu • Wzrost poziomu życia mieszkańców regionu poprzez zwiększenie dostępności do różnego rodzaju usług społecznych <p>Wzrost poziomu aktywności w życiu społecznym</p>
<p>Strategia Rozwoju Powiatu Włocławskiego 2012 – 2020</p>	<p>Program wpisuje się w realizację celu strategicznego określonego w Strategii tj.: <i>Rozwój przedsiębiorczości i infrastruktury zapewniający wysoką jakość życia mieszkańców powiatu.</i> Program jest zgodny z celami i działaniami <i>Strategii rozwoju Powiatu Włocławskiego 2012-20-20</i> w obszarze: Celu częściowego 1. Przestrzeń powiatu przyjazna mieszkańcom i inwestorom.</p>
<p>Strategia Rozwoju Gminy Włocławek na lata 2009-2020, Załącznik do uchwały Nr XIV/128/04 Rady Gminy Włocławek z dnia 31 marca 2004</p>	<p>Celem głównym Strategii jest zrównoważony rozwój Gminy Włocławek z wykorzystaniem istniejącego potencjału infrastrukturalnego i ludzkiego. Cel Rozwój przedsiębiorczości, turystyki i rekreacji zakłada rozwój przedsiębiorczości i zwiększenie aktywności zawodowej mieszkańców, co jest elementem działań rewitalizacyjnych w ramach Programu. Dokument jest także spójny i realizuje cel strategiczny: Podniesienie jakości życia mieszkańców, a głównie Rozwój i dostosowanie infrastruktury publicznej, w szczególności na cele opiekuńcze, edukacyjne i sportowe.</p>

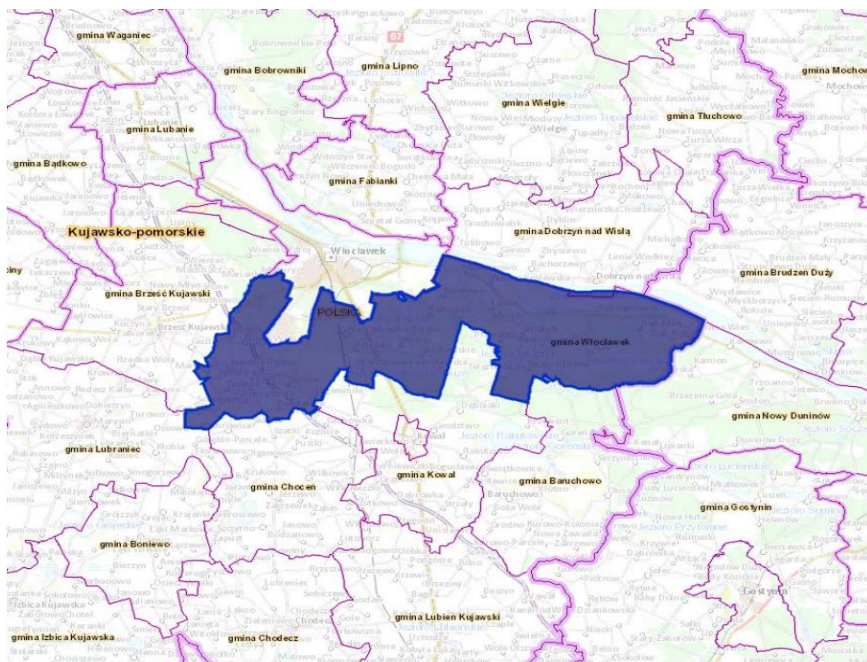
	LPR Gminy Włocławek na lata 2018-2023 jest całkowicie zbieżny z celem strategicznym: <i>Zwiększenie aktywności i wzrost integracji społecznej mieszkańców.</i>
Studium Uwarunkowań i Kierunków Zagospodarowania Przestrzennego Gminy Włocławek, załącznik do uchwały Nr XXI/163/16 z dnia 14 grudnia 2016	<p>Głównymi uwarunkowaniami rozwojowymi Gminy Włocławek wskazanymi w Studium jest zapewnienie wysokiej jakości życia mieszkańców, poprzez rozwój społeczny (w tym zapewnienie prawidłowego funkcjonowania usług publicznych), gospodarczy (w tym wprowadzanie nowych funkcji, rozwój przedsiębiorczości i wzrost efektywności rolnictwa), rozwój infrastruktury technicznej i komunikacyjnej, przy uwzględnieniu równowagi wobec środowiska przyrodniczego i kulturowego.</p> <p>LPR Gminy Włocławek na lata 2018-2023 realizuje bezpośrednio następujące cele zagospodarowania przestrzennego Gminy wskazane w Studium:</p> <ol style="list-style-type: none"> 1. stworzenie warunków do inwestowania na terenach korzystnych z punktu widzenia środowiska przyrodniczego i kulturowego, z uwzględnieniem zasad ich ochrony, 2. uporządkowanie funkcjonalno-przestrzenne i estetyczne zabudowy, poprawa wizerunku wsi.
Plan Gospodarki Niskoemisyjnej dla Gminy Włocławek uchwała Nr XVII/133/16 Rady Gminy Włocławek z dnia 26 lipca 2016	<p>Cele PGN dla Gminy Włocławek to:</p> <ol style="list-style-type: none"> 1. Zwiększenie efektywności energetycznej budynków oraz oświetlenia drogowego 2. Zwiększenie zastosowania odnawialnych źródeł energii 3. Wspieranie rozwoju niskoemisyjnego transportu <p>Promocja gospodarki niskoemisyjnej i wzrost świadomości ekologicznej mieszkańców</p>
Lokalnej Strategia Rozwoju	<p>Cel wynika z problemów, jakie zostały zidentyfikowane w wyniku analizy SWOT oraz na podstawie uspołecznionej diagnozy obecnej sytuacji obszaru LGD i jest ściśle powiązany z jego specyfiką:</p> <p>Wzrost udziału społeczności lokalnej w życiu społecznym i kulturalnym na obszarze LGD</p> <p>Rozwój turystyki i agroturystyki oraz podniesienie jakości życia mieszkańców w obszarze komunikacji, rekreacji i wypoczynku</p>
Strategia OSI	<p>Strategia Rozwoju Obszaru Strategicznej Interwencji dla Miasta Włocławek oraz obszaru powiązanego z nim funkcjonalnie 2020+ w przeprowadzonej delimitacji obszaru funkcjonalnego miasta Włocławek, Gmina Włocławek została włączona do w/w obszaru. LPR wpisuje się w Cel rozwojowy 5 Podniesienie poziomu jakości życia. Zakłada się iż cel rozwojowy Podniesienie poziomu jakości życia zostanie osiągnięty poprzez priorytety inwestycyjne:</p> <ul style="list-style-type: none"> • poprawa oferty usług publicznych, • poprawa jakości przestrzeni publicznej, • ograniczenie wykluczenia społecznego
Strategia rozwoju miasta Włocławek 2020+	<p>Program nawiązuje do celów szczegółowych zawartych w Strategii rozwoju miasta Włocławek 2020+ : Cel 6. Kreowanie marki miasta i poczucia tożsamości lokalnej, w tym do:</p> <ul style="list-style-type: none"> • Utworzenie warunków do partycypacji i efektywnej komunikacji społecznej poprzez aktywne włączanie osób starszych w życie społeczności lokalnej i poprawę jakości życia, • Rozwój ekonomii społecznej poprzez działania służące integracji społecznej i ograniczanie bezrobocia <p>oraz aktywizacja społeczno-gospodarcza mieszkańców, w tym programy służące przeciwdziałaniu wykluczeniu społecznemu i aktywizacji społeczności</p>

3. Uproszczona diagnoza Gminy Włocławek

W niniejszym rozdziale dokonano podstawowej charakterystyki Gminy biorąc pod uwagę położenie geograficzne i administracyjne analizowanej jednostki; aspekty społeczne wyrażone poprzez podstawowe dane i wskaźniki demograficzne; a także charakterystykę gospodarki oraz przestrzeni i infrastruktury Gminy.

3.1. Położenie, powierzchnia i podstawowe informacje o gminie

Terytorium Gminy Włocławek zlokalizowane jest w powiecie włocławskim, przylegając od strony północnej do lewego brzegu Wisły, od strony północno - zachodniej granicząc z gminą Lubanie, od strony zachodniej z gminą Brześć Kujawski, od strony południowej z gminami Chocień, Kowal i Baruchowo, natomiast od wschodu z gminą Nowy Duninów. Od 1999 r. gmina Włocławek wchodzi w skład województwa kujawsko - pomorskiego.



Rys. 1 Położenie Gminy Włocławek na tle sąsiednich jednostek administracyjnych

Źródło: www.powiatwloclawski.pl

Gmina Włocławek zajmuje 14,94% powierzchni Powiatu Włocławskiego co stanowi 220

km², w tym:

użytki rolne: 33%

użytki leśne: 49%

Tab. 3 Struktura powierzchni Gminy Włocławek wg. stanu na dzień 31.12.2017r.

	grunty rolne (ha)	grunty leśne (ha)	Rezerwy przyrody (ha)	Nieużytki (ha)	Tereny przemysłowe (ha)
Gmina Włocławek	7590	11105	120	219	17

Dane z Urzędu Gminy

Przez Gminę Włocławek przepływają rzeki:

Wisła – gmina Włocławek graniczy z rzeką na odcinku 20 kilometrów

Ruda - wypływa z mokradeł położonych na wschód od jeziora Wierzchoń. Całkowita długość rzeczki wynosi około 9 km. Ruda przepływa przez system jezior (Wierzchoń, Brzózka, Gościąż, Mielec). Uchodzi do Zbiornika Włocławskiego w rejonie wsi Dobiegniewo

Zuzanka – rzeka wypływa z jeziora Telążna. Jest ciekim o całkowitej długości około 6,7 km. Wpada do Kanału Głównego wybudowanego w latach 1963-1967.

Struga Rybnicka - bierze swój początek z jezior Wójtowskich, przepływając kolejno przez jeziora Widoń, Wikaryjskie, Radyszyn, Łąkie i Rybnickie. Wpada do Kanału Głównego.

Rakutówka - długość rzeki wynosi 37,4 km. Wpada do Lubieńki

Lubieńka - przepływa przez obszar gminy Włocławek na odcinku około 15km. Rzeka jest największym dopływem Zgłowiączki

Zgłowiączka – rzeka na niewielkim odcinku przepływa w północno – zachodniej części gminy Włocławek.

Cały teren gminy Włocławek został włączony do Leśnego Kompleksu Promocyjnego "Lasy Gostynińsko-Włocławskie". Aż 12.049 ha Gostynińsko-Włocławskiego Parku

Krajobrazowego utworzonego w 1979 r. znajduje się na terenach gminy Włocławek

Na terenie gminy znajdują się 4 rezerwy przyrody:

Rezerwat przyrody Dębice - leśny, chroni wilgotne dąbrowy świetliste z rzadkimi roślinami

Rezerwat przyrody Gościąż - przyrody nieożywionej (geomorfologiczny), jezioro Gościąż o unikalnym charakterze osadów- drobnolaminowane osady denne

Rezerwat przyrody „Jazy” – leśny ochrona najstarszego na Kujawach drzewostanu sosnowego

Rezerwat przyrody Wójtowski Grąd - leśny, chroni zespoły grądu i boru mieszanego.

Istotnym elementem dziedzictwa kulturowego Gminy Włocławek jest 5 obiektów zabytkowych wpisanych do rejestru zabytków oraz 51 obiektów zabytkowych (lub zespołów obiektów) ujętych w ewidencji.

Obiekty zabytkowe, które przetrwały do dziś, z obszaru Gminy Włocławek nie powstały wcześniej niż w 1 ćw. XIX w. Do najstarszych należą założenia rezydencjonalne w Świętosławiu (XVIII/XIX w.) oraz w Smółsku (I poł. XIX w.).

W Kruszynie zachował się zespół o zachowanym historycznym układzie zabudowy związanej z historycznymi traktami komunikacyjnymi. Zachowane elementy przestrzenne zabudowy od poł. XIX w.

3.2 Strefa społeczna

3.2.1 Ludność.

Gminę zamieszkuje 7188 mieszkańców (stan na 31.12.2016r.), przy średniej gęstości zaludnienia 30 osób/km². Ludność w wieku produkcyjnym stanowi 4732 osób tj. 65,83 % - ogółu ludności gminy przy 1055 osób w wieku poprodukcyjnym (14,68% ogółu ludności) i 1401 osób w wieku przedprodukcyjnym (18,49% ogółu ludności). Pod względem administracyjnym Gmina Włocławek podzielone jest na 26 sołectw i 55 miejscowości.

3.2.2. Struktura wiekowa mieszkańców

Najliczniejszą grupę wiekową w 2016 roku stanowiły osoby w wieku pomiędzy 19 – 60 rokiem życia. Następnymi w kolejności są osoby w wieku po 61 roku życia.

Tab. 4 Struktura mieszkańców Gminy Włocławek wg. wieku na dzień 31.12. 2016 r.

Grupa wiekowa	Ogółem	Mężczyźni	Kobiety	% Kobiet
0-3 lat	285	142	143	50,18
4- 7 lat	335	176	159	47,46
8-18 lat	882	455	427	48,41
19-60 lat	4633	2475	2158	46,58
Od 61	1053	337	716	68,00
Razem	7188	3585	3603	50,13

Dane z Urzędu Gminy

3.2.3. Przyrost naturalny

Przyrost naturalny na terenie Gminy Włocławek w latach 2014 -2016 przyjmował wartości dodatnie co oznacza, że liczba zgonów w tym okresie była niższa niż liczbę urodzeń. Taki trend jest bardzo korzystny dla rozwoju gminy.

Tab. 5 Przyrost naturalny w Gminie Włocławek w latach 2012-2016

Wyszczególnienie	2014	2015	2016
Zgony ogółem	70	62	64
Urodzenia żywe ogółem	73	66	77
Przyrost naturalny ogółem	3	4	13

Dane Urzędu Gminy

3.2.4. Sytuacja ekonomiczna mieszkańców Gminy Włocławek

Istotnym wyznacznikiem sytuacji ekonomicznej mieszkańców Gminy jest wartość udzielonej pomocy społecznej. Od 2012 roku dał się zauważyć spadek zarówno ilości rodzin jak i osób korzystających ze wsparcia Gminnego Ośrodka Pomocy Społecznej. Udział osób korzystających ze wsparcia GOPS w ogólnej liczbie mieszkańców mimo spadku nadal utrzymuje się na wysokim poziomie. (Tab. nr 7) Udział osób

korzystających z Gminnego Ośrodka Pomocy Społecznej z tytułu bezradności nad opieką dzieci jest na poziomie 4.30% względem rodzin.(Tab. nr 8).

Tab. 6 Osoby korzystające z pomocy społecznej w Gminie Włocławek wg stanu na dzień 31.12.2016r.

Wyszczególnienie	2011	2012	2013	2014	2015	2016
Liczba osób	1118	1438	1331	1104	1062	1016
Liczba rodzin	420	496	433	419	403	386

Dane GOPS

Tab. 7 Udział osób korzystających z pomocy społecznej w ogólnej liczbie mieszkańców, stan na 31.12.2016

Liczba osób korzystających z GOPS	Liczba ludności	Procent korzystających z GOPS w ludności ogółem
1016	7188	14,13

Tab. 8 Udział osób korzystających ze środowiskowej pomocy społecznej z tytułu bezradności nad opieką dzieci w ogóle rodzin zamieszkałych na terenie gminy..

Liczba rodzin w Gminie	Liczba osób korzystających z GOPS z tytułu bezradności	Udział osób korzystających z GOPS względem rodzin
2533	109	4,30%

Instytucja, której jest obowiązkiem zapewnienie bezpieczeństwa i porządku na terenie Gminy Włocławek jest Komenda Miejska Policji. Nie odnotowano w 2016 roku żadnych przestępstw kryminalnych na terenie gminy natomiast odnotowano 767 interwencji policji co stanowi 10,67% względem ludności gminy oraz 104 wykroczenia 1,45 % względem liczby ludności gminy.

Na rynku pracy daje się zauważyć ten pozytywny trend – od 2012 bezrobocie systematycznie spada.

Tab. 9 Bezrobocia na terenie Gminy Włocławek w latach 2011-2016

Wyszczególnienie	2011	2012	2013	2014	2015	2016
Bezrobotni zarejestrowani wg poci						

ogółem	717	799	746	688	617	579
kobiety	393	417	403	380	331	308

Dane z PUP

3.2.5. Edukacja

Na terenie gminy funkcjonują 4 placówki szkolne, 4 szkoły podstawowe w których naukę pobiera 452 uczniów, 4 gimnazja w których jest 141 uczniów. Funkcjonują cztery oddziały przedszkolne, w których jest łącznie 181 dzieci. W gminie nie ma klubików dziecięcych, ani żłobków.\

3.2.6. Mieszkalnictwo

Gmina dysponuje 28 mieszkaniami komunalnymi. Przy czym jedno z nich nadaje się do rozbiórki a 6 jest w złym stanie i wymaga kapitalnego remontu. O mieszkania komunalne ubiega się 6 rodzin.

Na terenie gminy działają organizacje pozarządowe zdolne do realizacji przedsięwzięć rewitalizacyjnych (koła gospodyń, OSP, stowarzyszenia). Nie zawsze dysponują one jednak wystarczającymi zasobami by w pełni włączyć się w proces rewitalizacji.

3.3. Sfera gospodarcza

Gospodarka gminy to głównie rolnictwo uprawiane na powierzchni 6673,68 ha użytków rolnych, co stanowi 33% powierzchni gminy. W strukturze władania dominuje własność prywatna 1121 indywidualnych gospodarstw użytkuje 6.295 ha co stanowi 94,32% powierzchni użytków rolnych. Powierzchnia użytków w gestii 7 osób prawnych wynosi 378 ha, co stanowi 5,68% użytków rolnych. Średnia wielkość gospodarstwa rolnego wynosi około 5,92 ha (średnia wojewódzka 15,5 ha).

Działalność gospodarczą w 2016 r. na terenie gminy Włocławek prowadziło 465 osób, co stanowi 6,47% ogółu mieszkańców gminy. W 2016 r. w gminie znalazło się 57 podmiotów gospodarki narodowej wpisanych do rejestru REGON. Gmina za sprawą mieszkańców napływowych odznacza się stosunkowo dużą aktywnością ekonomiczną mieszkańców. Zjawisko to jest silnie zróżnicowane wewnętrznie.

3.4. Sfera środowiskowa

Znajdujące się na terenie gminy rezerwy zajmują obszar 120 ha. Udział obszarów chronionych w powierzchni gminy wynosi ok. 10,10% (powiat wrocławski ok. 16,7 %, województwo – 31 %).

3.5. Sfera przestrzenno-funkcjonalna i techniczna

Tab. 10 Infrastruktura na terenie Gminy Wrocławek wg stanu na dzień 31.12.2016r.

Rodzaj instalacji	2014 mieszkańcy gminy%	2015 mieszkańcy gminy%	2016 mieszkańcy gminy%	2016 mieszkańcy powiatu%
wodociągi	91,4	91,8	91,9	95,3
kanalizacja	26,9	26,5	27,0	40,7
gazowa	5,9	5,9	11,6	7,7

Dane GUS

Poziom zwodociągowania gminy jest na wysokim, zbliżonym do średniej dla Powiatu Wrocławskiego poziomie. Wyraźnie jednak nakładów wymaga rozbudowa kanalizacji i sieci gazowniczej.

Gospodarka ściekowa charakteryzuje się dwoma odrębnymi systemami. Część południowa Gminy posiada sieć kanalizacyjną wraz z przepompowniami, które kierują ścieki do zbiorczej kanalizacji miasta Wrocławek. Odprowadzanych jest około 73 000 m³ ścieków rocznie. Gospodarka ściekowa części wschodniej Gminy opiera się na bazie oczyszczalni ścieków i sieci kanalizacyjnej w Modzerowie. Oczyszczalnia ścieków z punktem zlewnym o przepustowości 47,12 m³/d zlokalizowana w miejscowości Modzerowo. Do tej oczyszczalni doprowadzane są ścieki z miejscowości Modzerowo. Pozostałe miejscowości Gminy charakteryzujące się rozproszoną zabudową i korzysta z indywidualnych systemów gromadzenia ścieków w postaci szczelnych szamb

lub przydomowych oczyszczalni.

Zagrożenia środowiska. Brak pełnej kanalizacji gminy może wiązać się z obciążeniem środowiska ściekami w przypadku wprowadzenia nieczyszczonych wód do gruntu (nieszczelne szamba). Uciążliwe dla mikroklimatu i stanu higieny atmosfery zwłaszcza w porze jesienno– zimowej są kotłownie i paleniska domowe zużywające węgiel. Z terenu gminy Włocławek najwięcej emituje się do powietrza tlenku węgla. Ponadto powierzchniowa warstwa ziemi najczęściej narażona jest na działanie wody (erozja wodna) lub wiatru (erozja wietrzna).

Zaopatrzenie w ciepło oparte jest na indywidualnych źródłach ciepła i kotłowniach zakładowych (zakłady produkcyjne, urzędy, szkoły i budynki mieszkalne), gdzie głównym nośnikiem energii pozostaje nadal węgiel. Są to podstawowe źródła wewnętrznych zanieczyszczeń powietrza. W 2016 r. został opracowany Plan Gospodarki Niskoemisyjnej, którego założenia są wdrażane od roku 2016

Zaopatrzenie w gaz. Obecnie dla potrzeb większości gospodarstw domowych wykorzystywany jest gaz bezprzewodowy z indywidualnych butli. Zgazyfikowana jest część osiedla mieszkaniowego w miejscowości Nowa Wieś oraz część miejscowości Kruszyn.

Zaopatrzenie w energię elektryczną. Obszar Gminy Włocławek zaopatrywany jest w energię elektryczną z GPZ Włocławek poprzez napowietrzne linie średniego napięcia 15 kV. Zarządcą sieci jest Zakład Energetyczny Toruń SA Rejon Energetyczny Włocławek.

Gospodarka odpadami stałymi. Od lipca 2013 roku na terenie gminy funkcjonuje system selektywnego zbierania odpadów komunalnych. Zgodnie z obowiązującymi przepisami prawa, gmina zobowiązana jest zorganizować zbiórkę odpadów komunalnych od mieszkańców z terenu gminy. Gmina Włocławek nie posiada instalacji służącej do przetwarzania zmieszanych odpadów komunalnych, odpadów zielonych oraz pozostałości z sortowania odpadów komunalnych przeznaczonych do recyklingu w związku z czym odbiorem, transportem zagospodarowaniem i unieszkodliwianiem tych odpadów zajmuje się firma zewnętrzna odbierająca odpady komunalne z terenu Gminy Włocławek. Dla sprawnego funkcjonowania systemu gospodarki odpadami komunalnymi firma wywozowa wyposażała mieszkańców gminy w pojemniki do gromadzenia odpadów oraz worki do ich

segregacji.

Na terenie gminy znajdują się 11 świetlic wiejskich. Niestety niektóre z świetlic mają słabe wyposażenie oraz są w złym stanie technicznym i estetycznym, co wpływa negatywnie na wizerunek gminy, jak również na postawy społeczne mieszkańców.

3.6. Główne problemy zidentyfikowane na terenie Gminy Włocławek

SFERA SPOŁECZNA

Na terenie Gminy Włocławek odnotowuje się duży odsetek ludności korzystających ze środowiskowej pomocy społecznej. Należy też uwzględnić osoby korzystające z pomocy GOPS z konkretnej przyczyny- bezradności nad opieką dzieci. Udział osób korzystających z Gminnego Ośrodka Pomocy Społecznej z tytułu bezradności nad opieką dzieci wynosi 4.30% względem rodzin. Problemem również wydaje się dość dużą liczbą osób w wieku poprodukcyjnym oraz wysoka liczba interwencji policji. Na terenie gminy działają aktywnie organizacje pozarządowe, jednak nie zawsze dysponują wystarczającymi zasobami

SFERA FUNKCJONALNO-PRZESTRZENNA

Problemem w tej sferze jest stan techniczny i estetyczny świetlic wiejskich, które z powodu w/w problemów nie mogą być w pełni wykorzystywane do celów m.in. społecznych.

Przestrzenie zdegradowane stanowią obszary, które ze względu na możliwość ich adaptacji na cele aktywizacji społecznej lub gospodarczej mogą odegrać istotną rolę w procesie rewitalizacji prowadzonej na terenie Gminy Włocławek (zapewnić infrastrukturę dla realizacji istotnych pod względem społecznym i gospodarczym działań o charakterze „miękkim”). Przywrócenie lub zmiana pełnionych przez te obiekty funkcji wiąże się także ze znaczącą poprawą estetyki przestrzeni (głównie publicznych) w gminie.

SFERA GOSPODARCZA

Gmina ma charakter rolniczy W strukturze dominuje własność prywatna.

W Gminie występuje duże zróżnicowanie pod względem aktywności ekonomicznej mieszkańców. Aktywność gospodarczą przejawiają mieszkańcy napływowi, zaś rodzimi mieszkańcy są mało aktywni.

SFERA ŚRODOWISKOWA

W gminie problemem są tradycyjne źródła ciepła powodujące zjawiska niskiej emisji, której

przyczyną jest m.in. brak świadomości ekologicznej mieszkańców.

SFERA TECHNICZNA

Na terenie występuje uporządkowana sytuacja wodno- ściekowa i gospodarka odpadami. Problemem są niewystarczająca liczba przydomowych oczyszczalni oraz słabo rozwinięta sieć gazowa.

4. Delimitacja obszaru zdegradowanego

Gmina Włocławek jest gminą wiejską, delimitację obszaru zdegradowanego i obszaru rewitalizacji należało więc przeprowadzić wg metody opisanej w „Zasadach programowania ...” w podrozdziale 6.4.2. Delimitacja obszaru zdegradowanego oraz obszaru rewitalizacji na obszarach wiejskich regionu. Zgodnie z nim, delimitacja obszaru zdegradowanego na obszarach wiejskich odbywać się będzie poprzez wskazanie miejscowości/sołectw wykazujących stan kryzysowy (za obszar zdegradowany uważa się całą miejscowość/sołectwo, w której stwierdzono występowanie stanu kryzysowego), a wskazanie obszaru rewitalizacji będzie zależne od wybranego celu rewitalizacji

Analiza wskaźnikowa przeprowadzona została z wykorzystaniem informacji (najczęściej – o ile nie zaznaczono inaczej - na dzień 31.12.2016 r.). Starano się by były to źródła wiarygodne, najczęściej publiczne (jak np. ewidencja ludności Urzędu Gminy Włocławek oraz inne zasoby informacyjne gminy oraz instytucji lokalnych: Gminnego Ośrodka Pomocy Społecznej, Powiatowego Urzędu Pracy we Włocławku, Komendy Miejskiej Policji we Włocławku).

Zdecydowano się dokonać delimitacji w odniesieniu do sołectw zlokalizowanych na terenie gminy. Analizie należało więc poddać 26 sołectw.

Następnie, ze względu na wymóg zapewnienia, że interwencja w ramach procesu rewitalizacji będzie skoncentrowana na obszarze rewitalizacji o powierzchni nie większej niż 20% powierzchni gminy i objemie nie więcej niż 30% jej ludności - dla każdego sołectwa określono liczbę ludności i powierzchni.

Tab. 11 Ludność oraz powierzchnia w poszczególnych sołectwach

Lp	Sołectwo	Liczba ludności	%	Pow. Ogólna ha	Udział pow. sołectwa w pow. gminy ogółem
1.	Dąb Mały	194	2,7	2674	12,12%
2.	Dobra Wola	445	6,18	376	1,70%
3.	Gróbce	119	1,65	240	1,09%
4.	Józefowo	318	4,42	1723	7,81%
5.	Kolonia Dębice	119	1,65	223	1,01%
6.	Kosinowo	386	5,36	3664	16,61%
7.	Koszanowo	136	1,89	374	1,70%
8.	Kruszyn	732	10,18	598	2,71%
9.	Kruszynek	476	6,62	253	1,15%
10.	Ludwinowo	263	3,65	1836	8,32%
11.	Ładne	151	2,10	254	1,15%
12.	Łagiewniki	174	2,42	560	2,54%
13.	Markowo	108	1,51	231	1,05%
14.	Modzerowo	499	6,94	726	3,29%
15.	Mursk	63	0,88	256	1,16%
16.	Nowa Wieś	788	10,96	1467	6,65%
17.	Pińczata	217	3,02	989	4,48%
18.	Poddebice	101	1,40	196	0,89%
19.	Skoki Duże	150	2,08	429	1,94%
20.	Smólnik	360	5,01	444	2,01%

21.	Smólsk	324	4,51	393	1,78%
22.	Telążna Leśna	240	3,34	1048	4,75%
23.	Warząchewka Królewska	84	1,17	521	2,36%
24.	Warząchewka Nowa	179	2,49	662	3,00%
25.	Warząchewka Polska	269	3,74	1090	4,94%
26.	Wistka Królewska	293	4,07	835	3,78%
	Ogółem w gminie	7188	100	22062	100%

Zgodnie z przywołanymi „Zasadami programowania...”, do obszaru zdegradowanego należy zaliczyć sołectwa spełniające jednocześnie kryteria:

- a) na ich terenie identyfikuje się co najmniej 2 problemy społeczne mierzone wskaźnikami spośród tych, które określone zostały na liście wskaźników stanu kryzysowego na obszarach wiejskich, jednocześnie wskaźniki te przyjmują wartości mniej korzystne od średniej ich wartości dla gminy,
- b) na terenie sołectwa znajdują się przestrzenie zdegradowane - gmina mogła również zaproponować inne kryterium reprezentujące przynajmniej jedną ze sfer (negatywne zjawisko), o których mowa przy definicji stanu kryzysowego.

Analizie poddano całą gminę, a poniżej przedstawiono szczegółową analizę wskaźnikową w podziale na sołectwa. Dla poszczególnych sołectw posłużono się takimi samymi kryteriami (wskaźnikami) dla zdiagnozowania stanów kryzysowych. Do analizy sfery społecznej wybrano następujące wskaźniki:

- udział ludności w wieku poprodukcyjnym w ludności ogółem na danym obszarze;
- stosunek interwencji policji względem ogółu gospodarstw domowych na danym obszarze;
- bezradność nad opieką dzieci- udział rodzin korzystających z GOPS z tytułu bezradności względem ogółu rodzin

Ponadto, określono czy na terenie danego sołectwa występuje przestrzeń zdegradowana zdefiniowana zgodnie z przyjętymi zasadami i spełniająca pewne techniczne możliwości

adaptacji na konkretne cele (społeczne i/lub gospodarcze)

Tab. 12 Wskaźniki występowania stanu kryzysowego na terenie Gminy Włocławek wg sołectw

Lp	Sołectwa	Udział L ludności w wieku poprodukcyjnym w ludności ogółem na danym obszarze	Stosunek interwencji policji względem ogółu gospodarstw domowych na danym obszarze	Bezradność nad opieką dzieci -udział rodzin korzystających z tego tytułu z pomocy względem ogółu rodzin	Występowanie przestrzeni zdegradowanej na terenie sołectwa
1.	Dąb Mały	17,53%	68,42%	20,00%	TAK
2.	Dobra Wola	17,75%	15,97%	5,56%	TAK
3.	Gróbcze	20,17%	43,48%	0	NIE
4.	Józefowo	13,21%	59,18%	10,20%	TAK
5.	Kolonia Dębice	13,45%	9,76%	0	NIE
6.	Kosinowo	13,47%	50,40%	3,20%	NIE
7.	Koszanowo	16,18%	15,63%	0	NIE
8.	Kruszyn	13,66%	16,12%	4,03%	Nie
9.	Kruszynek	13,24%	23,85%	3,85%	NIE
10.	Ludwinowo	18,25%	36,36%	0	NIE
11.	Ładne	12,58%	36,59%	9,76%	NIE
12.	Łagiewniki	18,39%	29,31%	0	TAK
13.	Markowo	17,59%	10,71%	3,57%	NIE
14.	Modzerowo	14,63%	31,36%	0	TAK
15.	Mursk	11,11%	123,07%	0	NIE
16.	Nowa Wieś	13,58%	31,84%	0	NIE
17.	Pińczata	10,60%	57,38%	0	NIE
18.	Poddębice	21,78%	25,93%	0	NIE
19.	Skoki Duże	17,33%	47,83%	10,87%	NIE
20.	Smólnik	14,72%	27,43%	23,01%	NIE
21.	Smólsk	15,12%	3,09%	1,03%	NIE
22.	Telążna Leśna	13,75%	6,06%	0	TAK
23.	Warząchewka Królewska	19,05%	44,83%	0	NIE
24.	Warząchewka Nowa	11,73%	15,63%	0	NIE
25.	Warząchewka Polska	13,75%	19,54%	0	NIE

26.	Wistka Królewska	12,97%	51,85%	12,35%	TAK
	Ogółem dla gminy	14,68%	30,28%	4.30%	ND

W powyższej tabeli ujęto występowanie na terenie 7 sołectw przestrzeni zdegradowanych (zgodnie z definicją ujętą w „Zasadach regionalnych ...”). Po odpowiedniej modernizacji, przynajmniej niektóre fragmenty (części) z nich mogłyby posłużyć realizacji przedsięwzięć i projektów rewitalizacyjnych w okresie wdrażania niniejszego Programu. W każdym przypadku jest to świetlica wiejska.

Przestrzenie zdegradowane stanowią obszary, które ze względu na możliwość ich adaptacji na cele aktywizacji społecznej lub gospodarczej (co dotyczy w okresie realizacji niniejszego Programu znaczącej ich części) mogą odegrać istotną rolę w procesie rewitalizacji prowadzonej na terenie Gminy Włocławek (w sołectwach Dobra Wola, Dąb Mały, Józefowo i Wistka Królewska znajdują się Świetlice Wiejskie, które po remoncie adaptacji a także wyposażeniu mogą służyć do realizacji istotnych pod względem społecznym i gospodarczym działań o charakterze „miękkim”). Przeprowadzenie rewitalizacji terenów zdegradowanych ma na celu utworzenie miejsca przyjaznego i bezpiecznego dla rodzin. Zagospodarowanie terenów wokół świetlic pozwoli aktywnie spędzić czas wspólnie z rodziną na świeżym powietrzu. Wspomniane działanie ma na celu rozwój infrastruktury czasu wolnego, która sprzyja społecznej integracji osób zamieszkałych obszary rewitalizacji. Po przeprowadzeniu rewitalizacji wewnątrz świetlic możliwa będzie również organizacja cyklicznych imprez nastawionych na integrację mieszkańców i wzmocnienie lokalnej tożsamości niezależnie od pory roku. W celu aktywizacji osób zamieszkujących obszary rewitalizacji planuje się projekty pobudzające aktywność np. warsztaty folklorystyczne.

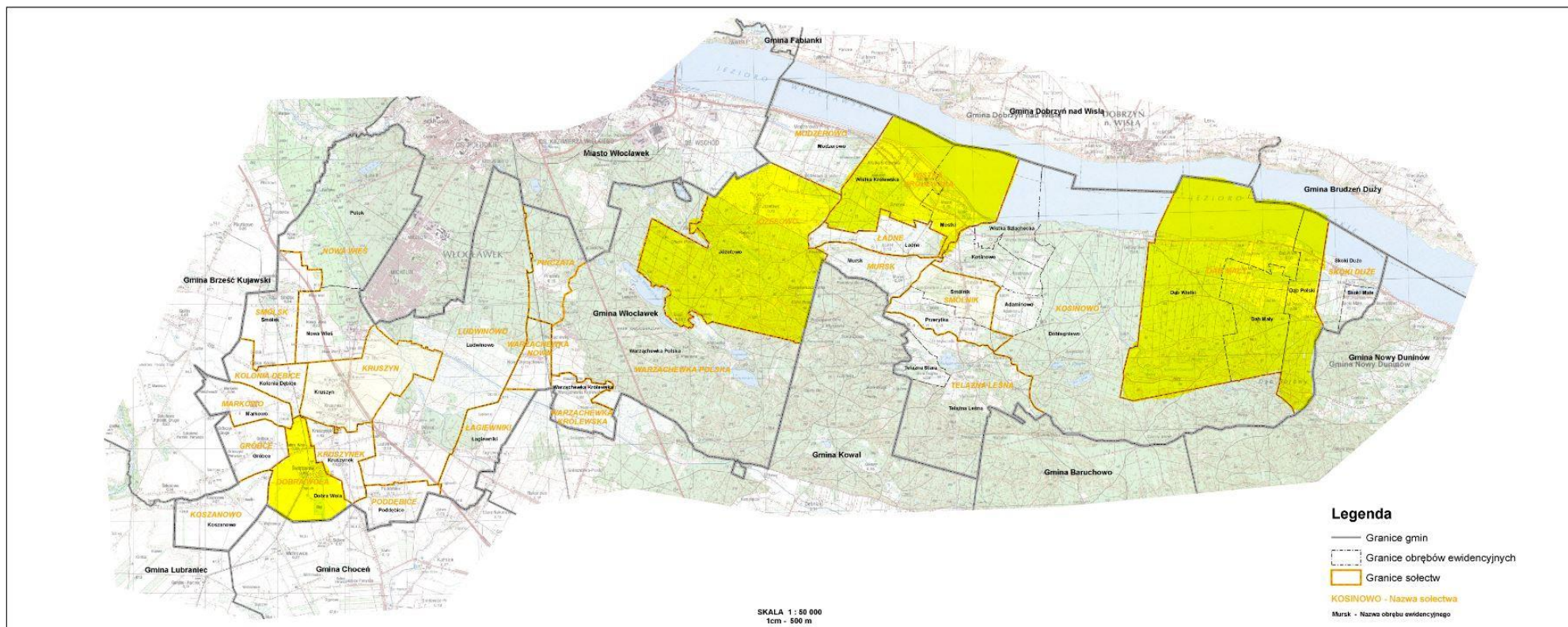
Warunkiem wyznaczenie obszaru zdegradowanego jest wskazanie sołectw na których identyfikuje się co najmniej 2 problemy społeczne które przyjmują wartość mniej korzystna od średniej ich wartości dla gminy oraz na ich terenie zdiagnozowano wystąpienie przestrzeni zdegradowanych.

Analizując tabele ze wskaźnikami w/w warunki spełniły 4 sołectwa :

- Dąb Mały

- Dobra Wola
- Józefowo
- Wistka Królewska

GMINA WŁOCŁAWEK - SOŁECTWA



- obszar zdegradowany

Rys. 3 Obszar zdegradowany w Gminie Włocławek
Opracowanie własne

5. Delimitacja obszaru rewitalizacji

Zgodnie z przywołanymi „Zasadami programowania...” obszarem rewitalizacji może być obszar zdegradowany w całości lub jego części jeśli łącznie nie przekracza 20% powierzchni gminy i 30% ludności gminy.

Ze względu na występowanie znaczących pod względem powierzchniowym obszarów, na których rzeczywista rewitalizacja nie byłaby możliwa do przeprowadzenia, zdecydowano się na uzasadnione zawężenie obszaru rewitalizacji. Zawężenie nastąpi poprzez wyłączenie z powierzchni sołectw gruntów ornych, użytków zielonych oraz wód z uwagi na to, iż są to tereny nie zamieszkałe, na których nie występują problemy społeczne.

Tab. 13 Powierzchnia (z wyłączeniem z powierzchni sołectw gruntów ornych, użytków zielonych oraz wód) sołectw i ludność Gminy Włocławek

Lp	Sołectwo	Liczba ludności	%	Pow. Sołectwa z wyłączeniem gruntów ornych, użytków zielonych i wód [ha]	Udział pow. sołectwa w pow. gminy ogółem
1.	Dąb Mały	194	2,7	1880	8,52%
2.	Dobra Wola	445	6,18	62	0,28%
3.	Gróbce	119	1,65	25	0,11%
4.	Józefowo	318	4,42	1019	4,62%
5.	Kolonia Dębice	119	1,65	13	0,06%
6.	Kosinowo	386	5,36	3176	14,40%
7.	Koszanowo	136	1,89	30	0,14%
8.	Kruszyn	732	10,18	211	0,96%
9.	Kruszynek	476	6,62	9	0,04%
10.	Ludwinowo	263	3,65	1540	6,98%
11.	Ładne	151	2,10	37	0,16%
12.	Łagiewniki	174	2,42	200	0,91%
13.	Markowo	108	1,51	20	0,09%
14.	Modzerowo	499	6,94	422	1,91%
15.	Mursk	63	0,88	17	0,08%

16.	Nowa Wieś	788	10,96	1192	5,40%
17.	Pińczata	217	3,02	267	1,21%
18.	Poddebice	101	1,40	31	0,14%
19.	Skoki Duże	150	2,08	158	0,72%
20.	Smólnik	360	5,01	65	0,29%
21.	Smólsk	324	4,51	26	0,11%
22.	Telażna Leśna	240	3,34	729	3,30%
23.	Warząchewka Królewska	84	1,17	124	0,56%
24.	Warząchewka Nowa	179	2,49	377	1,71%
25.	Warząchewka Polska	269	3,74	289	1,31%
26.	Wistka Królewska	293	4,07	476	2,16%
	Ogółem Gmina	7188	100	12395	100%

Tab. 14 Powierzchnia i ludność obszaru rewitalizacji Gminy Włocławek

Sołectwo	Ludność (osoby)	Powierzchnia (ha)
Dąb Mały	194	1880
Dobra Wola	445	62
Józefowo	318	1019
Wistka Królewska	293	476
Razem	1250	3437

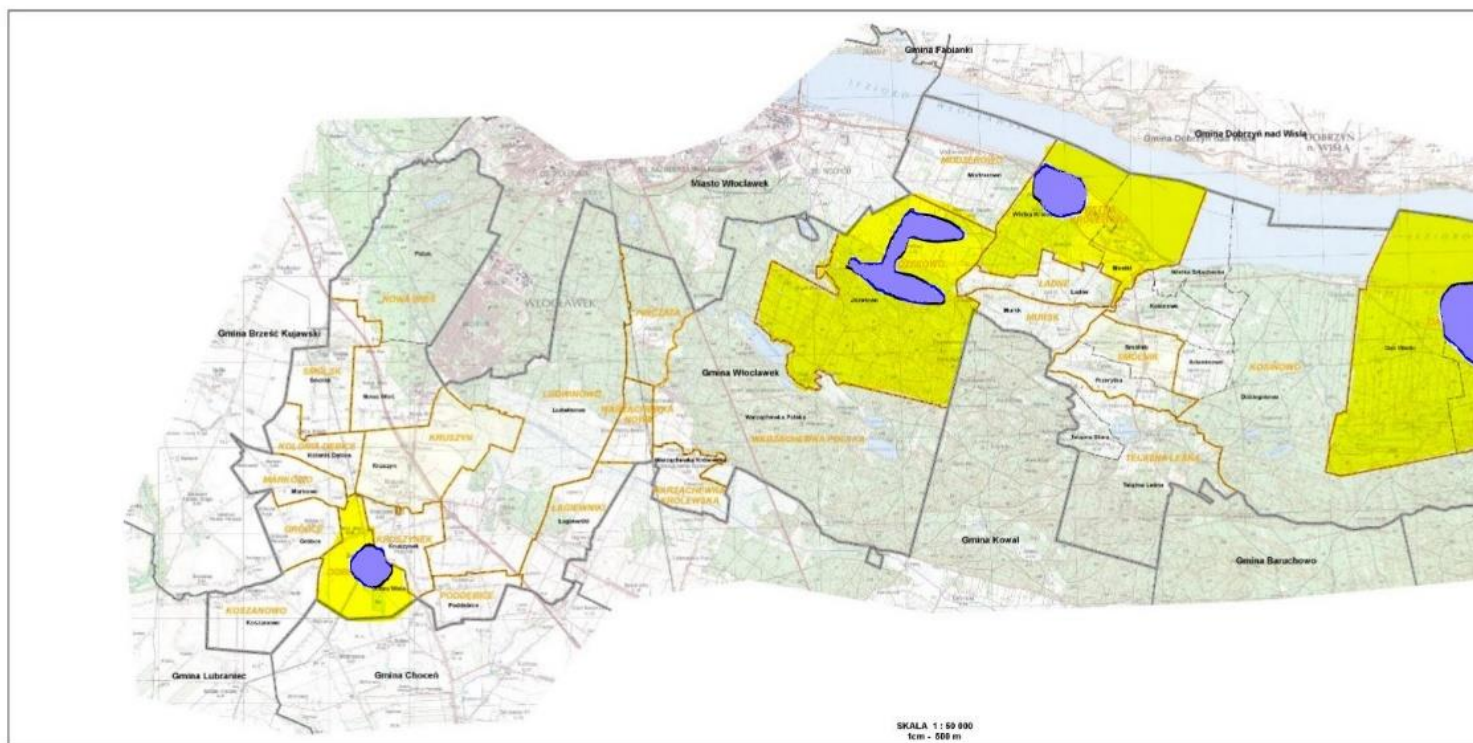
Tab. 15 Ludność obszaru rewitalizacji do ogółu ludności Gminy Włocławek

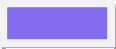
Ludność obszaru rewitalizacji (osoby)	Ludność ogółem gminy	%
1250	7188	17,39%

Tab. 16 Powierzchnia obszaru rewitalizacji do powierzchni ogółem Gminy

Powierzchnia obszaru rewitalizacji (ha)	Powierzchnia ogółem gminy	%
3437	22062	15,58%

Podsumowując, powierzchnia 4 sołectw z wyłączeniem gruntów ornych, użytków zielonych i wód wynosi 3437 ha co stanowi **15,58%** powierzchni gminy, a zamieszkuje 1250 mieszkańców, co stanowi **17,39%** ogółu ludności gminy.



 - obszar rewitalizacji

Tab. 17 Obszar rewitalizacji Gminy Włocławek

Opracowanie własne

Następnym etapem delimitacji obszaru rewitalizacji jest wybór celu/celów dla wyznaczonego obszaru rewitalizacji. Gmina Włocławek wybrała dwa cele : A i D. Na obszarze rewitalizacji występują przestrzenie zdegradowane , które w ramach LPR-u zostaną przekształcone na cele aktywizacji społecznej w związku z powyższym został wybrany cel A. Wybór celu D - zwiększenie partycypacji w życiu społecznym dla społeczności w rejonach o wysokim uzależnieniu od świadczeń pomocy społecznej tego celu jest uzasadniony, gdyż w odniesieniu do wszystkich sołectw wyznaczonego w Gminie Włocławek obszaru rewitalizacji wykazano wyższy od przeciętnej w gminie wskaźnik osób w rodzinach korzystających z pomocy społecznej, a lokalny samorząd może wykazać udokumentowane zainteresowanie prowadzeniem zajęć aktywizujących przez sektor NGO (organizacje harcerskie, OSP, KGW, lokalne stowarzyszenia).



6. Szczegółowa diagnoza obszaru rewitalizacji

Celem analiz jest rozwinięcie i dokładne scharakteryzowanie problemów, na podstawie których dokonano delimitacji obszaru rewitalizacji. W ramach procesu delimitacji obszaru skoncentrowano się na analizie występowania zjawisk problemowych. Oprócz szczegółowej analizy problemów społecznych zwrócono również uwagę na wewnętrzny potencjał rozwojowy obszarów, który może mieć kluczowy wpływ na rozwój całej Gminy.

Analiza została podzielona na 4 sołectwa, z których wyłączono grunty orne, użytki zielone oraz wody, z powodu, że są to tereny niezamieszkałe, na których nie występują problemy społeczne. Diagnoza szczegółowa odnosi się więc do Obszaru Rewitalizacji, który zawężono. Źródłem szczegółowych danych są zasoby – Urzędu Gminy Włocławek i jednostek mu podległych

oraz dane pozyskane z Powiatowego Urzędu Pracy we Włocławku i Komendy Miejskiej Policji we Włocławku.

6.1 Sołectwo Dąb Mały

Położenie geograficzne i podstawowe informacje

Sołectwo składa się z trzech miejscowości: Dąb Mały, Dąb Wielki, Dąb Polski i znajduje się we wschodniej części Gminy Włocławek. Jest to jedno z największych sołectw gminy. Po wyłączeniu gruntów ornych, użytków zielonych oraz wód zajmuje powierzchnię 1880 ha, co stanowi 8,52% powierzchni gminy ogółem i liczy 194 mieszkańców. Obszar Rewitalizacji stanowi 70,31% powierzchni całkowitej sołectwa.

Miejscowość położona na terenie Gostynińsko – Włocławskiego Parku Krajobrazowego, na lewym brzegu Wisły. Jest to teren Kotliny Płockiej. Lasy pokrywają 41,14 % powierzchni sołectwa. Wody zajmują natomiast 21,32% powierzchni sołectwa

Dąb Polski jest wsią letniskową. Znajduje się tu Obszar Natura 2000. . Teren został ukształtowany w wyniku wydobywania żwiru, a zasadniczą część obszaru stanowią wypełnione wodą doły wyrobiskowe. Na zbiornikach znajdują się liczne wyspy. Na dwóch największych niezadrzewionych wyspach znajdują się kolonie lęgowe śmieszki, rybitwy rzecznej, mewy siwej i czarnogłowej. Zbiornik wschodni oraz częściowo zbiornik zachodni w okresie letnim wykorzystywany jest w celach rekreacyjnych przez okolicznych mieszkańców oraz turystów. Na zbiornikach uprawiane jest wędkarstwo.

Sołectwo Dąb Mały reprezentuje typ wsi zagrodowej.

Zarejestrowany jest tu jeden podmiot gospodarczy zajmujący się produkcją opakowań drewnianych. Działa jednostka OSP i Koło Gospodyń Wiejskich.

Znajduje się tu Świetlica Wiejska. Jedyne zabytki wpisane na listę konserwatora zabytków jest Dom Drewniany który powstał przed 1819 r. oraz przydrożny krzyż.

Strefa społeczna

Sołectwo w 2016 r zamieszkiwało 194 osoby a struktura kształtowała się następująco:

- 32 osoby w wieku przedprodukcyjnym co stanowiło 16,49% ludności ogółem sołectwa,
- 128 osób w wieku produkcyjnym co stanowiło 65,98% ludności ogółem w sołectwie,
- 34 osób w wieku poprodukcyjnym co stanowi 17,53% ludności ogółem w sołectwie,

Udział ludności w wieku poprodukcyjnym w ludności ogółem był większy niż wskaźnik dla gminy.

Przeanalizowano również udział rodzin korzystających z pomocy społecznej z tytułu bezradności nad opieką dzieci względem ogółu rodzin. Wskaźnik osiągnął wynik na poziomie 20,00% przy średniej dla gminy 4,3%

Analizie poddano również bezpieczeństwo publiczne które jest na niezadawalającym poziomie. Liczba interwencji policji to 65, co stanowi 33,50% względem liczby ludności w sołectwie, przy średniej dla gminy 10,67%

Stosunek interwencji służb porządkowych względem ogółu gospodarstw domowych w danym sołectwie wynosi 68,42%, podczas gdy średnia dla gminy wynosi 30,28%.

Strefa gospodarcza

Na terenie sołectwa Dąb Mały zarejestrowany jest jeden podmiot gospodarczy zajmujący się produkcją opakowań drewnianych. Mieszkańcy utrzymują się z rolnictwa. Lub pracują poza sołectwem. Dużą część sołectwa zajmują działki letniskowe.

Strefa techniczna

Sołectwo nie posiada sieci kanalizacyjnej ze względu ekonomicznych. Gospodarka ściekowa polega na instalacji przydomowych oczyszczalni ścieków jak również bezodpływowych zbiorników. Gospodarka odpadami jest uporządkowana.

Strefa przestrzenno- funkcjonalna i środowiskowa

Na terenie sołectwa Dąb Mały znajduje się budynek świetlicy wiejskiej, który wymaga wkładu finansowego aby dostosować go do funkcji społecznych. Świetlica znajduje się w

miejsowości Dąb Polski i ze względu na zły stan techniczny nie jest w pełni wykorzystywana. Wymagana jest poprawa stanu świetlicy obejmująca m.in. modernizację centralnego ogrzewania (montaż kominka z płaszczem wodnym oraz rozprowadzenie instalacji C.O. po wszystkich pomieszczeniach świetlicy, montaż grzejników z wypełnieniem instalacji glikolem)przeprowadzenia prac remontowo – budowlanych po przeprowadzonych pracach C.O. wraz z malowaniem wewnątrz obiektów oraz zagospodarowanie terenów wokół świetlicy tj. wykonanie podjazdu dla niepełnosprawnych, oświetlenie terenu wokół świetlicy i ogrodzenie terenu. Umożliwi to prowadzenie spotkań profilaktycznych, podnoszących kwalifikacje dla osób wykluczonych społecznie z obszarów rewitalizowanych. Zagospodarowanie terenu wokół świetlic mające na celu doposażenie placu zabaw w urządzenia i huśtawki wzmocni integrację i lokalną tożsamość osób objętych programem a także przyczyni się do przystosowania obiektów do pełnienia nowych funkcji społecznych umożliwiających m. in. Organizację spotkań plenerowych i zajęć profilaktycznych oraz pogadanek i spotkań profilaktycznych dotyczących przemocy w rodzinie kierowanych do dzieci i młodzieży, osób bezrobotnych i rodziców, korzystających z pomocy społecznej.

6.2 Sołectwo Dobra Wola

Położenie geograficzne i podstawowe informacje

Sołectwo zajmuje powierzchnię 376 ha tj. 1,70% powierzchni gminy i jest zamieszkane przez 445 osób co stanowi 6,18% wszystkich mieszkańców gminy.

Po wyłączeniu gruntów ornych, użytków zielonych oraz wód zajmuje powierzchnię 62 ha, co stanowi 0,28% powierzchni gminy ogółem i liczy 445 mieszkańców. Obszar Rewitalizacji stanowi 16,49% powierzchni całkowitej sołectwa

Sołectwo tworzą dwie miejscowości które są zupełnie odmienne. Miejscowość Dobra wola która jest typowym rolniczym terenem oraz wieś Świętosław która położona jest w południowo-zachodniej części gminy Włocławek, na południowy zachód od miasta Włocławek. Wieś tak zwana po „PGR-owska.” W skupionym zabudowaniu znajdują się bloki oraz domy wielorodzinne w starym budownictwie. Wokół tej skupionej wsi rozlegają się pola uprawne. Klasa ziemi przeważnie jaka tu występuje to II i III. Wieś typu ulicznego.

Na terenie sołectwa aktywnie działa OSP oraz „Stowarzyszenie Wiejskie Świętosław”

Sfera społeczna

Sołectwo w 2016 r zamieszkiwało 445 osób, a struktura kształtowała się następująco:

- 75 osoby w wieku przedprodukcyjnym co stanowiło 16,85% ludności ogółem sołectwa,

- 291 osób w wieku produkcyjnym co stanowiło 65,39% ludności ogółem w sołectwie,
- 79 osób w wieku poprodukcyjnym co stanowi 17,75% ludności ogółem w sołectwie,

Odsetek ludzi korzystających z pomocy społecznej wynosi 19,33% przy średniej dla gminy 14,13%.

Udział ludzi w wieku poprodukcyjnym wynosi 17,75% względem gminy 14,68%.

Stopa bezrobocia wynosi 16,84% względem gminy 12,23%.

Stosunek interwencji policji względem ogółu gospodarstw domowych wynosi 15,97%, przy średniej dla gminy 30,28 %.

Udział rodzin korzystających z pomocy społecznej z tytułu bezradności nad opieką dzieci względem ogółu rodzin osiągnął wartość gorszą od średniej w gminie: 5,56 % do 4,30%.

Strefa gospodarcza

Jak wcześniej stwierdzono można podzielić sołectwo na dwie strefy. Typowa rolnicza oraz strefa po PGR-owska.

W sołectwie jest zarejestrowanych 5 podmiotów gospodarczych. Branże w jakich działają to:

1. Transport drogowy towarów,
2. Malowanie i szklenie,
3. Działalność usługowa związana z zagospodarowaniem terenów zielonych,
4. Roboty budowlane.

Strefa techniczna

Sołectwo jest w całości skanalizowane. Ścieki są odprowadzane do zbiorczej sieci kanalizacyjnej Miasta Włocławek. W miejscowości Dobra Wola są pojedyncze gospodarstwa posiadające przydomowa oczyszczalnie ścieków. Gospodarka odpadami jest uporządkowana.

Strefa przestrzenno- funkcjonalna i środowiskowa

Na terenie sołectwa znajduje się świetlica wiejska w miejscowości Świętosław, wymagająca przystosowania do funkcji społecznych wraz z otoczeniem. Należy przystosować budynek do działań społecznych poprzez przeprowadzenie prac remontowo – budowlanych (rozbudowa świetlicy o pomieszczenie o powierzchni ok. 24 m²) oraz przebudowanie centralnego ogrzewania. Po wykonaniu powyższych prac niezbędne będzie wykonanie malowania wewnątrz obiektu, a także malowanie ścian zewnętrznych i zagospodarowanie terenu wokół świetlicy, polegające na wykonaniu dojazdu, placu postojowego, parkingu i chodników. oraz montaż oświetlenia i ogrodzenie terenu.. Prace modernizacyjne świetlicy pozwolą na prowadzenie spotkań profilaktycznych, podnoszących kwalifikacje dla osób

wykluczonych społecznie z obszarów rewitalizowanych. Zagospodarowanie terenu wokół świetlic wzmocni integrację i lokalną tożsamość osób objętych programem a także przyczyni się do przystosowania obiektów do pełnienia nowych funkcji społecznych umożliwiających m. in. organizację zajęć profilaktycznych oraz pogadań i spotkań profilaktycznych dotyczących przemocy w rodzinie kierowanych do dzieci i młodzieży, osób bezrobotnych i rodziców, korzystających z pomocy społecznej.

6.3 Sołectwo Józefowo

Sołectwo usytuowane jest w północnej części gminy. W skład sołectwa wchodzi trzy miejscowości: Józefowo, Radyszyn, oraz Widoń. Zajmuje powierzchnię 1723 ha tj. 7,81% powierzchni gminy.

Po wyłączeniu gruntów ornych, użytków zielonych oraz wód sołectwo zajmuje powierzchnię 1019 ha, co stanowi 4,62% powierzchni gminy ogółem i liczy 318 mieszkańców. Obszar Rewitalizacji stanowi 59,14% powierzchni całkowitej sołectwa Około 2 km od Józefowa znajduje się jezioro Radyszyn. Miejscowość położona w Gostynińsko – Włocławskim Parku Krajobrazowym. 55,3 % terenu pokrywają lasy. Klasa ziemi to V i VI. Typ wsi zagrodowy. W Józefowie mieści się świetlica wiejska. Prężnie działa stowarzyszenie „Przyjazna Wieś” oraz KGW „Fajne Babki”.

Strefa Społeczna

Sołectwo w 2016 r zamieszkiwało 318 osoby a struktura kształtowała się następująco:

- 71 osoby w wieku przedprodukcyjnym co stanowiło 22,33% ludności ogółem sołectwa,
- 205 osób w wieku produkcyjnym co stanowiło 64,47% ludności ogółem w sołectwie,
- 42 osób w wieku poprodukcyjnym co stanowi 13,21% ludności ogółem w sołectwie,

W 2016 r. udział ludności w wieku poprodukcyjnym w ludności ogółem na danym obszarze osiągnął wartość lepszą niż dla gminy- 13,21%. Udział rodzin korzystających z pomocy społecznej z tytułu bezradności nad opieką dzieci względem ogółu rodzin wyniósł 10,20% przy średniej dla gminy 4,30%.

Stosunek interwencji policji względem ogółu gospodarstw domowych na danym obszarze

wynosi 59,18% przy średniej dla gminy 30,28%.

Józefowo stanowi chlubny wyjątek jeśli chodzi o demografię – odsetek mieszkańców w wieku poprodukcyjnym jest niższy o 9,12 pkt. procentowych od odsetka mieszkańców w wieku przedprodukcyjnym. Jest to bardzo korzystne zjawisko w dłuższym horyzoncie czasowym z uwagi na zastępowalność pokoleń. Problemem jest jednak brak infrastruktury zarówno społecznej jak i technicznej adresowanej do tego pokolenia i rodziców.

Korzystna sytuacja demograficzna wynika z osiedlania się na terenie sołectwa byłych mieszkańców Włocławka. Można sądzić, że ta tendencja migracyjna będzie się utrzymywała. Rodzi to jednak problem podziałów społecznych wśród mieszkańców na „zasiedziały” i nowo „osiedlonych”. Ważnym zadaniem polityki społecznej stojącym przed gminą będzie podjęcie działań integrujących mieszkańców.

Strefa gospodarcza

Zarejestrowano 8 podmiotów gospodarczych, ale tylko 3 funkcjonują w miejscowości Józefowo.

Branże w jakich działają to

- działalność w zakresie specjalistycznego projektowania,
- naprawa i konserwacja maszyn,
- fryzjerstwo i pozostałe zabiegi kosmetyczne.

Strefa techniczna

Sołectwo nie posiada sieci kanalizacyjnej ze względu ekonomicznych. Gospodarka ściekowa polega na instalacji przydomowych oczyszczalni ścieków jak również bezodpływowych zbiorników. Gospodarka odpadami jest uporządkowana.

Strefa przestrzenno- funkcjonalna i środowiskowa

Na terenie sołectwa znajdują się świetlica wiejska w miejscowości Józefowo, która mimo iż jest obiektem nowo wybudowanym nie jest w pełni wykorzystywana. Wyposażenie świetlicy wewnątrz budynku oraz przeprowadzenie prac takich jak wykonanie chodnika z polbruku oraz podjazdu dla niepełnosprawnych, zagospodarowanie terenu przy świetlicy wraz z ogrodzeniem terenu oraz oświetlenie terenu wokół obiektu przyczyni się do przystosowania obiektu do pełnienia nowych funkcji społecznych umożliwiających m. in. Organizację

warsztatów profilaktycznych oraz pogadank i spotkań profilaktycznych dotyczących przemocy w rodzinie kierowanych do dzieci i młodzieży, osób bezrobotnych i rodziców, korzystających z pomocy społecznej.

6.4. Sołectwo Wistka Królewska

W skład sołectwa wchodzi dwie miejscowości Wistka Królewska oraz Mostki. Sołectwo zajmuje 835 ha powierzchni gminy tj. 3,78%. Po wyłączeniu gruntów ornych, użytków zielonych oraz wód sołectwo zajmuje powierzchnię 476 ha, co stanowi 2,16% powierzchni gminy ogółem i liczy 293 mieszkańców. Obszar Rewitalizacji stanowi 57,01% powierzchni całkowitej sołectwa Wieś położona jest w północnej części Gminy Włocławek. Typ wsi zagrodowy. Wistka Królewska znajduje się w granicach Gostynińsko - Włocławskiego Parku Krajobrazowego, na lewym brzegu Wisły. Około 48,02 % powierzchni zajmują lasy. Klasa ziemi jak tu występuje to IV, V i VI. Obiektem zabytkowym jest Dwór z II. ćwierci XIX w. oraz Park Krajobrazowy założony w II ćw. XIX w. Obecnie częściowo przekształcony i zdewastowany.

Strefa społeczna

Sołectwo w 2016 r zamieszkiwało 293 osoby a struktura kształtowała się następująco:

- **70 osoby w wieku przedprodukcyjnym co stanowiło 23,89% ludności ogółem sołectwa,**
- **185 osób w wieku produkcyjnym co stanowiło 63,14% ludności ogółem w sołectwie,**
- **38 osób w wieku poprodukcyjnym co stanowi 12,97% ludności ogółem w sołectwie,**

Odsetek osób korzystających z pomocy społecznej wynosi 17,41% przy średniej dla gminy 14,68%. Udział rodzin korzystających z pomocy społecznej z tytułu bezradności nad opieką dzieci względem ogółu rodzin w sołectwie Wistka Królewska wynosi 12,35 % gdzie ten wskaźnik dla gminy wynosi 4,30%

Stosunek interwencji policji względem gospodarstw domowych jest wyższy od średniej dla

gminy i wynosi 51,85% a dla gminy 30,28%.

Stopa bezrobocia wynosi 23,24% przy średniej dla gminy 12,23%

Liczba wykroczeń wynosi 11,11% względem gminy 4,11%

Wistka Królewska podobnie jak Józefowo ma bardzo korzystną sytuację demograficzną. Liczba ludzi w wieku produkcyjnym wynosi 185 co stanowi 63,14% ludności ogółem tego sołectwa. Odsetek osób w wieku poprodukcyjnym wynosi 12,97% i jest niższy od średniej dla gminy 14,68%. Podobnie jak w Józefowie głównym czynnikiem korzystnej demografii jest migracja z Włocławka młodych rodzin. Jest to jednak źródło problemów społecznych analogicznych do tych występują w Józefowie.

Strefa gospodarcza

W tej miejscowości są 4 podmioty gospodarcze. Działają w branżach:

- roboty budowlane,
- działalność usługowa związaną z leśnictwem,
- gospodarka leśna,
- sprzedaż detaliczna żywności.

Na terenie sołectwa brak przedszkoli oraz żłobków

Strefa techniczna

Sołectwo analogicznie do Józefowa nie posiada sieci kanalizacyjnej ze względu ekonomicznych. Gospodarka ściekowa polega na instalacji przydomowych oczyszczalni ścieków jak również bezodpływowych zbiorników. Gospodarka odpadami jest uporządkowana.

Strefa przestrzenno- funkcjonalna i środowiskowa

W sołectwie brak miejsc integracji społecznej i aktywności sportowej, placu zabaw.

Na terenie sołectwa znajdują się świetlica wiejska w miejscowości Wistka Królewska wymagająca modernizacji. W celu dostosowania budynku do aktywności społecznej należy wykonać modernizację centralnego ogrzewania – rozproszony instalacji elektrycznej, przeprowadzić roboty remontowo – budowlane po przeprowadzonych pracach C.O. a także

zagospodarować teren wokół świetlicy polegające na wykonaniu chodnika i dojścia do świetlicy z polbruku. Działania inwestycyjne pozwolą na prowadzenie spotkań profilaktycznych, podnoszących kwalifikacje dla osób wykluczonych społecznie z obszarów rewitalizowanych. Zagospodarowanie terenu wokół świetlic wzmocni integrację i lokalną tożsamość osób objętych programem a także przyczyni się do przystosowania obiektów do pełnienia nowych funkcji społecznych umożliwiających m. in. organizację zajęć pogadanek i spotkań profilaktycznych dotyczących przemocy w rodzinie kierowanych do dzieci i młodzieży, osób bezrobotnych i rodziców, korzystających z pomocy społecznej.

6.5 Główne wnioski szczegółowej diagnozy obszaru rewitalizacji

W wyniku przeprowadzenia pogłębionej analizy obszaru rewitalizacji potwierdzono następujące problemy obszaru rewitalizacji dotyczące sfery społecznej, a mianowicie: wysoki odsetek osób korzystających z pomocy społecznej w sołectwie Dąb Mały, Dobra Wola oraz Józefowo. Udział ludzi w wieku poprodukcyjnym względem ludności ogółem wystąpił w sołectwie Dąb Mały oraz Dobra Wola więc można stwierdzić występowanie procesu starzenia się społeczeństwa. Wysoka częstotliwość notowanych zdarzeń dotyczących interwencji policji wykazano na terenie sołectwa Dąb Mały oraz Józefowo. Wysoki odsetek gospodarstw domowych korzystających ze środowiskowej opieki społecznej z tytułu bezradności nad opieką dzieci stwierdzono w sołectwach: Dąb Mały, Józefowo oraz Wistka Królewska. Jak widać z analizy sołectwo Dąb Mały we wszystkich wskaźnikach uzyskał gorsze wyniki od średnich dla gminy.

We wszystkich sołectwach wystąpiła również przestrzeń zdegradowana, którą możemy wykorzystać na cele związane z aktywizacją społeczną. Przestrzenie zdegradowane stanowią obszary, które ze względu na możliwość ich adaptacji na cele aktywizacji społecznej lub gospodarczej mogą odegrać istotną rolę w procesie rewitalizacji prowadzonej na terenie Gminy Włocławek (zapewnić infrastrukturę dla realizacji istotnych pod względem społecznym i gospodarczym działań o charakterze „miękkim”). Przywrócenie lub zmiana pełnionych przez te obiekty funkcji wiąże się także ze znaczącą poprawą estetyki przestrzeni (głównie publicznych) w gminie.

Analiza wykazała niską skłonność do przedsiębiorczości, zwłaszcza rodowitych mieszkańców gminy, co może być wynikiem braku ukształtowania pozytywnych postaw w tym zakresie (w tym spowodowanego niedostosowaniem systemu kształcenia), a także przekonań dotyczących

trudności administracyjnych i organizacyjnych na jakie napotykają przedsiębiorcy i osoby chcące założyć własną działalność gospodarczą. Jedynym walorem sołectwa Dąb Mały jest dostęp do zbiornika wodnego co jest szansą na rozwój działalności rekreacyjnej. Brakuje jednak dobrze przygotowanej oferty turystycznej. We wszystkich sołectwach jest niedostateczny stan i wyposażenie obiektów sportowych. Na terenie całego obszaru rewitalizacji, przeważają tradycyjne, wysokoemisyjne źródła ciepła.

Uporządkowana jest gospodarka wodno-ściekowa na terenie obszaru rewitalizacji, jak również dobry stan infrastruktury drogowej.

Istotnym potencjałem jest także możliwość zagospodarowania przestrzeni zdegradowanych i niedostosowanych obiektów na cele aktywizacji społecznej.

7. Wizja stanu rewitalizacji po przeprowadzonej rewitalizacji

Wizja obszaru rewitalizacji po zrealizowaniu działań ma na celu przedstawienie stanu obszaru rewitalizacyjnego po zrealizowaniu zaplanowanych działań mających na celu ograniczyć stan kryzysowy

Punktem wyjścia jest przedstawiona powyżej diagnoza, która ujawniła wystąpienie szeregu problemów (przede wszystkim ze sfery społecznej i przestrzenno-funkcjonalnej), szczególnie skoncentrowanych w obszarze rewitalizacji. Przy opracowaniu zarówno części diagnostycznej, jak i projektując koncepcję rewitalizacji uwzględniono także uwagi mieszkańców i stanowiska organizacji pozarządowych wypracowane w toku konsultacji społecznych.

Jak wynika ze szczegółowej diagnozy przeprowadzonej dla obszaru rewitalizacji składającego się w Gminie Włocławek z czterech sołectw, problemy niektóre pokrywają się w sołectwach. W trzech sołectwach wspólnym problemem jest udział osób korzystających z GOPS. tj Dąb Mały Dobra Wola oraz Wistka Królewska. Sołectwo Dąb Mały wpisuje nam się we wszystkie mierzone wskaźniki.

Wśród problemów szczegółowych, które z różnym nasileniem wystąpiły na terytorium poszczególnych sołectw zdiagnozowano: problemy demograficzne (mierzone wyższym udziałem ludności w wieku poprodukcyjnym w ludności ogółem na danym obszarze), wyższą liczbę interwencji policji, zły stan infrastruktury społecznej (znaczne potrzeby modernizacyjne i braki w wyposażeniu świetlic służących aktywizacji społecznej) brak infrastruktury i działań dla aktywizacji gospodarczej. Ważne przy określaniu wizji było poznanie oczekiwań społeczeństwa wobec zamierzonej rewitalizacji danego obszaru – dotyczy to zarówno mieszkańców i użytkowników obszaru rewitalizacji, jak i wszystkich, na których będą mieć wpływ podjęte działania rewitalizacyjne.

W oparciu o wyniki analiz i powyższe wskazania, sformułowano następującą wizję obszaru po rewitalizacji:

Obszar rewitalizacji Gminy Włocławek miejscem bezpiecznym z zintegrowanym społeczeństwem aktywnie działającym i korzystającym ze zmodernizowanej oraz dostosowanej do potrzeb infrastruktury społecznej.

Przedstawiona powyżej wizja rewitalizacji określa pożądany stan rozwoju gminy i obszarów rewitalizacji. Wizja ta jest odpowiedzią na wyzwania rozwojowe tj. posiadanie nowoczesnej infrastruktury, atrakcyjnych warunków dla rozwoju gospodarczego i aktywności zawodowej oraz społecznej mieszkańców na odpowiednio zagospodarowanych przestrzeniach publicznych, przy zapewnieniu dobrych warunków zamieszkania, edukacji, opieki dla mieszkańców. Wykorzystanie obszarów poddanych rewitalizacji poprawi spójność ich powiązań z otoczeniem. W wyniku realizacji powyższej wizji poprawie ulegnie jakość życia mieszkańców nie tylko obszarów zdegradowanych, objętych rewitalizacją, ale również w wyniku efektu synergii, nastąpi wzrost stopy życiowej wszystkich mieszkańców gminy. W ten sposób rewitalizacja stanie się impulsem do rozwoju całej gminy. Odnowa zdegradowanej przestrzeni przyczyni się do poprawy estetyki całego obszaru. Dla zrealizowania tak nakreślonej wizji rewitalizacji kluczowy jest udział mieszkańców, których aktywność zostanie pobudzona w wyniku realizacji projektów rewitalizacyjnych zakładających umocnienie wspólnotowych relacji przy wykorzystaniu powstałej infrastruktury.

8. Cele rewitalizacji oraz odpowiadające potrzebom rewitalizacyjnym kierunki działań mające na celu eliminację lub ograniczenie negatywnych zjawisk

Wizja obszaru rewitalizacji określiła docelowy stan pożądany po przeprowadzeniu procesu rewitalizacji. Ze względu na podobne problemy i charakter obszaru rewitalizacji zdecydowano się określić jeden podstawowy cel rewitalizacji. Określono go na podstawie przeprowadzonej analizy, kierując się wynikami konsultacji społecznych. Jest odpowiedzią na potrzeby zidentyfikowane w diagnozie obszaru rewitalizacji. Do uzyskania planowanego efektu zmniejszenia (ograniczenia lub – o ile to możliwe - likwidacji) problemów zidentyfikowanych na obszarze objętym rewitalizacją będą podejmowane projekty w ramach konkretnych kierunków działań.

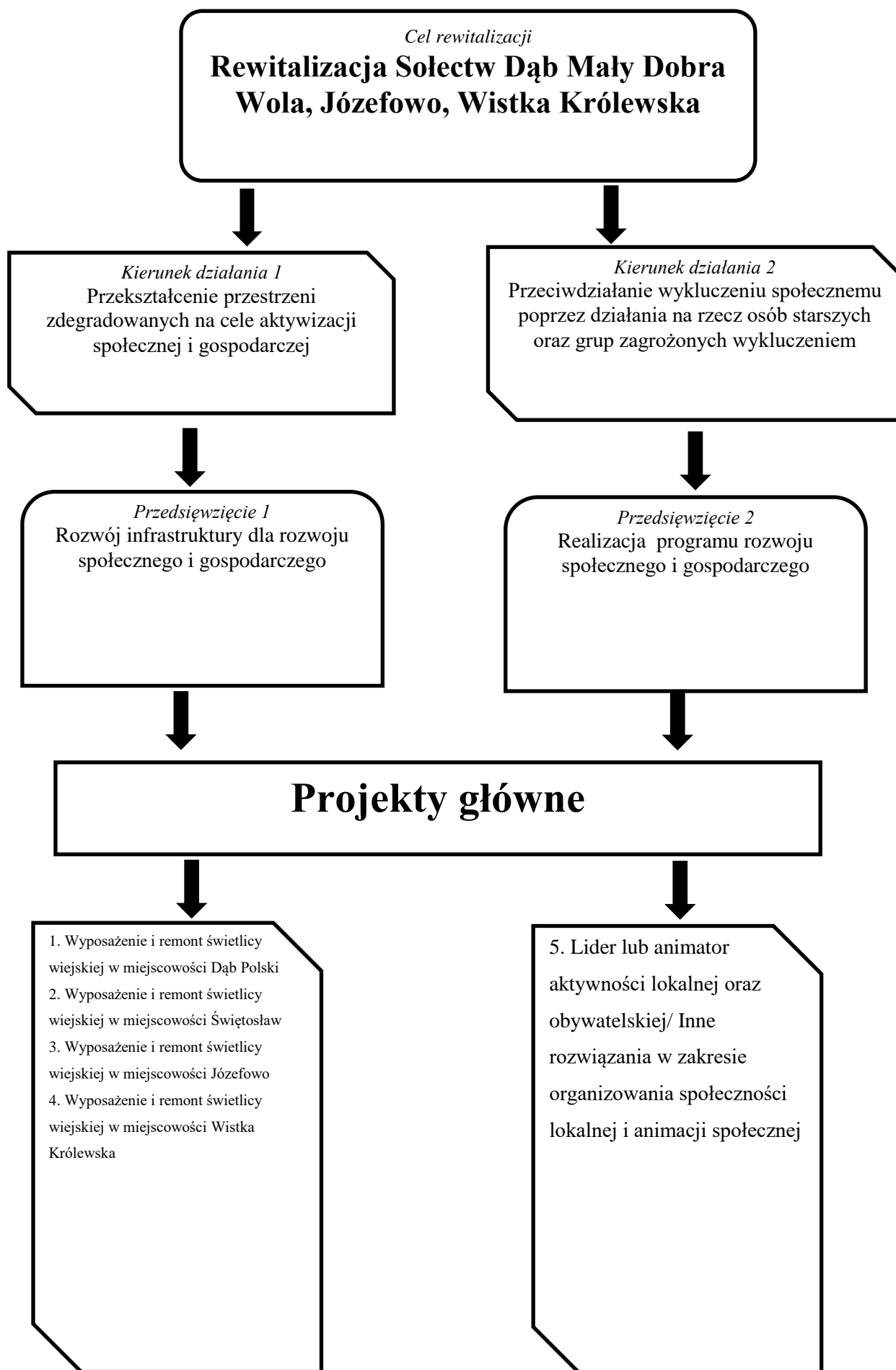
Celem rewitalizacji określonym dla obszaru rewitalizacji w Gminie Włocławek jest Rewitalizacja sołectw Dąb Mały, Dobra Wola, Józefowo i Wistka Królewska. Będzie on realizowany poprzez działania podejmowane w ramach dwóch kierunków:

1. Przekształcenie przestrzeni zdegradowanej na cele aktywizacji społecznej i gospodarczej,
2. Przeciwdziałanie wykluczeniu społecznemu poprzez działanie na rzecz osób starszych, oraz grup zagrożonych wykluczeniem.

Powyższy cel rewitalizacji należy uznać za uszczegółowienie przyjętego spośród katalogu celów rewitalizacji przewidzianego dla terenów wiejskich w „Zasadach programowania ...” celu rewitalizacji D, tj. zwiększenie partycypacji w życiu społecznym dla społeczności w rejonach o wysokim uzależnieniu od świadczeń pomocy społecznej. W ramach tych dwóch kierunków działań realizowane będą szczegółowe projekty, które można podzielić na dwie grupy – przedsięwzięcia ujęte jako „Rozwój infrastruktury dla rozwoju społecznego” oraz „Realizacja programu rozwoju społecznego”. W pierwszej znajdują się więc projekty infrastrukturalne, tworzące niejako „bazę” pod projekty o charakterze „miękkim” stanowiące podstawowy element koncepcji rewitalizacji i mające na celu z poprawę umiejętności, zdobywaniu wiedzy i kompetencji mieszkańców obszaru

rewitalizacji, przyczyniające się do ich aktywizacji społecznej. Projekty z obu sfer będą między sobą zintegrowane.

Projekt to najmniejsza jednostka programowania interwencji. Jest to konkretne, autonomiczne, kompleksowe działanie, które będzie mogło być realizowane przez różnych interesariuszy procesu rewitalizacji. Większość z nich będzie realizowana przez władze samorządowe, jednak warunkiem osiągnięcia optymalnych efektów procesu rewitalizacji jest włączenie się także podmiotów ze sfery NGO, czy przedsiębiorców.



Tab. 18 Wskaźniki projektowe

Wskaźnik	rok bazowy				2023				Uwagi
	Dąb Mały	Dobra Wola	Józefowo	Wistka Królewska	Dąb Mały	Dobra Wola	Józefowo	Wistka Królewska	
Wskaźniki produktu									
Liczba osób zagrożonych ubóstwem lub wykluczeniem społecznym objętych wsparciem w programie	0	0	0	0	46	32	14	8	Wskaźnik LSR SZOOP RPO WK-P
Liczba wspartych obiektów infrastruktury zlokalizowanych na rewitalizowanych obszarach	0	0	0	0	1	1	1	1	Wskaźnik LSR SZOOP RPO WK-P
Liczba osób z otoczenia zagrożonych ubóstwem lub wykluczeniem społecznym objętych wsparciem w programie	0	0	0	0	24	19	8	5	Wskaźnik LSR SZOOP RPO WK-P
Liczba osób z otoczenia zagrożonych ubóstwem lub wykluczeniem społecznym objętych usługami aktywnej integracji o charakterze społecznym, edukacyjnym lub zdrowotnym	0	0	0	0	20	3	15	10	Wskaźnik LSR SZOOP RPO WK-P
Wskaźniki rezultatu									
Liczba osób korzystających ze zrewitalizowanych obszarów	0	0	0	0	50	50	50	50	Wskaźnik LSR SZOOP RPO WK-P
Liczba osób zagrożonych ubóstwem lub wykluczeniem społecznym u których wzrosła aktywność społeczna	0	0	0	0	22	16	8	5	Wskaźnik LSR SZOOP RPO WK-P

Liczba osób z otoczenia osób zagrożonych ubóstwem lub zagrożeniem społecznym, u których nastąpi wzrost wiedzy lub umiejętności w zakresie wspierania osób zagrożonych ubóstwem lub wykluczeniem społecznym	0	0	0	0	19	3	14	9	Wskaźnik LSR SZOOP RPO WK-P
--	---	---	---	---	----	---	----	---	---

Tab. 19 Wskaźniki celów rewitalizacyjnych

Wskaźnik	Sołectwo	Rok bazowy /2016	Średnia dla gminy 2016	Rok docelowy 2023
Udział ludności w wieku poprodukcyjnym w ludności ogółem na danym obszarze	Dąb Mały	17,53%	14,68%	10 osób zaktywizowanych
	Dobra Wola	17,75%		15 osób zaktywizowanych
Stosunek interwencji policji względem ogółu gospodarstw domowych na danym obszarze	Dąb Mały	68,42%	30,28%	42,10%
	Józefowo	59,18%		35,71%
	Wistka Królewska	51,85%		37,04%
Bezradność nad opieką dzieci – udział rodzin korzystających z tego tytułu z pomocy względem ogółu rodzin	Dąb Mały	20,00%	4,30%	4,21%
	Dobra Wola	5,56%		3,47%
	Józefowo	10,20%		4,08%
	Wistka Królewska	12,35%		4,94%

Ilość obiektów do rewitalizacji występujących w przestrzeni zdegradowanej na terenie sołectwa	Dąb Mały	1	n/d	0
	Dobra Wola	1		0
	Józefowo	1		0
	Wistka Królewska	1		0

Źródło: opracowania własne

9. Lista planowanych projektów/przedsięwzięć rewitalizacyjnych

Projekty rewitalizacyjne powinny być ukierunkowane na rozwiązywanie indywidualnych problemów społecznych, gospodarczych i przestrzennych, które zostały zdiagnozowane na obszarach zdegradowanych. Wiodącą rolę w planowaniu kompleksowej rewitalizacji mają projekty społeczne, które stanowią fundament rewitalizacji. Mają one również decydujące znaczenie z perspektywy dokonywanych zmian infrastrukturalnych warunkując ich trwałość i akceptację przez mieszkańców obszarów zdegradowanych. Tym samym, ustalając hierarchię potrzeb w zakresie działań rewitalizacyjnych zaplanowano projekty rewitalizacyjne, w ramach dwóch powyżej wskazanych kierunków działań.

Poniżej znajduje się zestawienie projektów podstawowych. Wszystkie projekty te stanowią odpowiedź na zdiagnozowane na obszarze rewitalizacji problemy.

Tab. 20 Lista planowanych projektów/ przedsięwzięć rewitalizacyjnych

Obszar rewitalizacji	Przedsięwzięcie	Projekt	Typ projektu S- społeczny PF- przestrzenno- funkcjonalny	OPIS PROJEKTU					
				Podmiot realizujący projekt	Zakres realizowanych zadań	Lokalizacja (miejsce przeprowadzania danego projektu)	Szacowana wartość projektu	Prognozowane rezultaty	Sposób oceny i zmierzenia rezultatów w odniesieniu do celów rewitalizacji
1	2	3	4	5	6	7	8	9	10
Cel rewitalizacji: REWITALIZACJA SOŁECTW DĄB POLSKI, DOBRA WOLA, JÓZEFOWO, WISTKA KRÓLEWSKA									
Kierunek działania 1: Przekształcenie przestrzeni zdegradowanych na cele aktywizacji społecznej i gospodarczej									
Dąb Mały	Rozwój infrastruktury dla rozwoju społecznego i gospodarczego	1. Wyposażenie i remont świetlicy wiejskiej w miejscowości Dąb Polski oraz zagospodarowanie terenu wokół świetlicy	PF	Gmina Włocławek	Projekt zakłada modernizację instalacji centralnego ogrzewania, remont systemu wentylacyjno – klimatyzacyjnego, remont kuchni, roboty budowlano-remontowe po pracach związanych z modernizacją C.O, malowanie ścian wewnętrznych i elewacji, oraz zagospodarowanie terenu wokół świetlicy tj. doposażenie placu zabaw wraz z urządzeniami dla osób niepełnosprawnych i seniorów, podjazd dla osób niepełnosprawnych, oświetlenie terenu. Przeprowadzenie powyższych działań będzie miało na celu przystosowanie świetlicy do pełnienia funkcji społecznych m.in. organizacja zajęć kulturalnych, plastycznych, muzycznych dla osób zagrożonych ubóstwem lub wykluczeniem społecznym w tym osób starszych- zajęcia ruchowe dzięki wyposażeniu	Sołectwo Dąb Mały Budynek świetlicy wiejskiej w miejscowości Dąb Polski	150 000,00	Wskaźnik produktu: Liczba wspartych obiektów infrastruktury zlokalizowanych na rewitalizowanych obszarach: 1 Wskaźnik rezultatu: Liczba osób korzystających ze zrewitalizowanych obszarów: 50	Protokół odbioru robót budowlanych Wewnętrzne raporty i ewidencja podmiotu realizującego projekt

					<p>placu zabaw w urzędzenia fitness; organizowanie zajęć profilaktycznych dla rodziców, a także warsztatów kulinarnych dla rodzin.</p> <p>Projekt ma na celu zwiększenie motywacji do działania; wzmocnienie wiary w siebie we własne możliwości; podniesienie samooceny, zwiększenie poczucia wpływu na własne życie, zmniejszenie marginizacji i izolacji społecznej; nabycie umiejętności społecznych .</p>				
Dobra Wola	Rozwój infrastruktury dla rozwoju społecznego i gospodarczego	2. Rozbudowa, wyposażenie i remont świetlicy wiejskiej w miejscowości Świętosław oraz zagospodarowanie przestrzeni publicznej w miejscowości Świętosław	PF	Gmina Włocławek	<p>Rozbudowa pomieszczeń świetlicy wiejskiej w zakresie dodatkowego pomieszczenia oraz tarasu., zakres modernizacji: wykonanie nowej podłogi, przebudowa instalacji C.O., remont kuchni,roboty malarskie wewnątrz i na zewnątrz obiektu mająca na celu przystosowanie jej do pełnienia nowych funkcji społecznych Remont świetlicy ma na celu przystosowanie obiektu do organizacji zajęć profilaktycznych i kulturalnych dla osób starszych i rodziców.</p> <p>Remont kuchni oraz rozbudowa tarasu pozwoli na organizację zajęć kulinarnych dla rodzin, a także na integrację społeczną uczestników poprzez wspólną degustację potraw na tarasie, przy dobrej pogodzie, rozmowy o kuchni lokalnej i przepisach kulinarnych.</p> <p>Zagospodarowanie przestrzeni wokół obiektu, tj. wykonanie dojazdu, placu postojowego, parkingu i chodników przy</p>	Sołectwo Dobra Wola Budynek świetlicy wiejskiej w miejscowości ŚWIĘTOSŁAW	450 000,00	<p>Wskaźnik produktu:</p> <p>Liczba wspartych obiektów infrastruktury zlokalizowanych na rewitalizowanych obszarach: 1</p> <p>Wskaźnik rezultatu:</p> <p>Liczba osób korzystających ze zrewitalizowanych obszarów: 50</p>	<p>Protokół odbioru robót budowlanych</p> <p>Wewnętrzne raporty i ewidencja podmiotu realizującego projekt</p>

					<p>świetlicy, oświetlenie terenu oraz odprowadzenia wód deszczowych ma na celu ułatwienie dojazdu osobom niepełnosprawnym.</p> <p>Doposażenie placu zabaw wraz z urządzeniami dla osób niepełnosprawnych oraz seniorów zapewni możliwość realizowania zajęć ruchowych dla osób starszych i zwiększenia ich aktywności</p>				
Józefowo	Rozwój infrastruktury dla rozwoju społecznego i gospodarczego	3. Wyposażenie i remont świetlicy wiejskiej w miejscowości Józefowo oraz zagospodarowanie terenu wokół świetlicy	PF	Gmina Włocławek	<p>Roboty malarskie wewnątrz świetlicy, doposażenie aneksu kuchennego zagospodarowanie terenu wokół świetlicy tj. wykonanie chodnika i dojazdu z polbruk, podjazd dla osób niepełnosprawnych, ogrodzenie terenu z bramą i furtką oraz doposażenie placu zabaw wraz z urządzeniami dla osób niepełnosprawnych. będzie miało na celu przystosowanie jej do pełnienia nowych funkcji społecznych umożliwiających m.in. organizację zajęć profilaktycznych, oraz pogadanek i spotkań profilaktycznych dotyczących przemocy w rodzinie kierowanych do dzieci i młodzieży z rodzin o dużej liczbie interwencji policyjnych i rodziców korzystających z pomocy społecznej; objęcie osób doznających przemocy w rodzinie wsparciem psychologicznym; Doposażenie aneksu kuchennego pozwoli na organizację spotkań</p>	Sołectwo Józefowo Budynek świetlicy wiejskiej w miejscowości Józefowo	130 000,00	<p>Wskaźnik produktu:</p> <p>Liczba wspartych obiektów infrastruktury zlokalizowanych na rewitalizowanych obszarach: 1</p> <p>Wskaźnik rezultatu:</p> <p>Liczba osób korzystających ze zrewitalizowanych obszarów: 50</p>	<p>Protokół odbioru robót budowlanych</p> <p>Wewnętrzne raporty i ewidencja podmiotu realizującego projekt</p>

					kulinarnych dla rodzin, wspólnego gotowania lokalnych potraw				
Wistka Królewska	Rozwój infrastruktury dla rozwoju społecznego i gospodarczego	4. Wyposażenie i remont świetlicy wiejskiej w miejscowości Wistka Królewska oraz zagospodarowanie terenu wokół świetlicy	PF	Gmina Włocławek	Wyposażenie i remont świetlicy wiejskiej tj. modernizacja ogrzewania, modernizacja instalacji elektrycznej, wymiana drzwi wewnętrznych, malowanie wewnątrz budynku, doposażenie kuchni oraz prace wokół budynku tj. oświetlenie terenu wokół obiektu, wykonanie chodnika i dojścia do świetlicy z polbruku, utwardzenie terenu mająca na celu przystosowanie jej do pełnienia nowych funkcji społecznych umożliwiających m.in. organizację zajęć kulinarnych oraz pogadanek i spotkań profilaktycznych dotyczących przemocy w rodzinie kierowanych do dzieci i młodzieży z rodzin o dużej liczbie interwencji policyjnych i rodziców korzystających z pomocy społecznej; objęcie osób doznających przemocy w rodzinie wsparciem psychologicznym;	Sołectwo Wistka Królewska Budynek świetlicy wiejskiej w miejscowości Wistka Królewska	130 000,00	Wskaźnik produktu: Liczba wspartych obiektów infrastruktury zlokalizowanych na rewitalizowanych obszarach: 1 Wskaźnik rezultatu: Liczba osób korzystających ze zrewitalizowanych obszarów: 50	Protokół odbioru robót budowlanych Wewnętrzne raporty i ewidencja podmiotu realizującego projekt
Kierunek działania 2: Przeciwdziałanie wykluczeniu społecznemu poprzez działania na rzecz osób starszych oraz grup zagrożonych wykluczeniem									
Dąb Mały Dobra Wola Józefowo Wistka Królewska	Realizacja programu rozwoju społecznego i gospodarczego	5. Lider lub animator aktywności lokalnej oraz obywatelskiej/ inne rozwiązania w	S	Gmina Włocławek Stowarzyszenia KGW	Projekt realizowany w związku ze zdiagnozowanym w sołectwach Dąb Mały, Józefowo, Dobra Wola, Wistka Królewska problemem bezradności nad opieką dzieci; oraz w sołectwach Dąb Mały, Józefowo i Wistka Królewska problemem interwencji policji. Rozwiązania w zakresie organizowania	Świetlica wiejska w miejscowości Dąb Polski w sołectwie Dąb Mały; świetlica wiejska w miejscowości Świętosław,	205 000,00	Wskaźnik produktu: Liczba osób zagrożonych ubóstwem lub wykluczeniem społecznym objętych wsparciem w programie: 44; z tytułu przemocy domowej: 30; Dąb Mały- 12	Deklaracje uczestnictwa, listy obecności na zajęciach

		zakresie organizowania społeczności lokalnej i animacji społecznej		<p>społeczności lokalnej- Lider animator o funkcji wspomagającej oraz wspierania i pomocy dla członków społeczności lokalnej poprzez spotkania z wykwalifikowanym psychologiem oraz doradcą rodzinnym</p> <p>o charakterze doradczym, integracyjno-profilaktycznym, skierowane na zmniejszenie liczby osób korzystających z pomocy z tytułu bezradności nad opieką dzieci z sołectw: Dąb Mały, Józefowo, Dobra Wola, Wistka Królewska oraz osób u których występuje duży odsetek interwencji policyjnych z sołectw Dąb Mały, Józefowo, Wistka Królewska.</p> <p><i>Przeciwdziałanie wykluczeniu społecznemu dla osób zagrożonych ubóstwem lub wykluczeniem społecznym z tytułu bezradności nad opieką dzieci poprzez pogadanki z doradcą rodzinnym oraz zajęcia teoretyczne i praktyczne z zakresu radzenia sobie z wychowywaniem dzieci, warsztaty z kreowania zachowań i postaw rodzicielskich oraz z tytułu przemocy domowej poprzez</i></p>	<p>sołectwo Dobra Wola; świetlica wiejska w miejscowości Józefowo, sołectwo Józefowo; świetlica wiejska w miejscowości Wistka Królewska, sołectwo Wistka Królewska</p>	<p>Józefowo- 12 Wistka Królewska- 6; z tytułu bezradności nad opieką dzieci: 14: Dąb Mały- 8 Dobra Wola- 2 Józefowo- 2 Wistka Królewska- 2</p> <p>Liczba osób z otoczenia zagrożonych ubóstwem lub wykluczeniem społecznym objętych wsparciem w programie: 26: z tytułu przemocy domowej: 18: Dąb Mały- 7 Józefowo- 7 Wistka Królewska- 4; z tytułu bezradności nad opieką dzieci: 8: Dąb Mały- 5 Dobra Wola- 1 Józefowo- 1 Wistka Królewska- 1</p> <p>Wskaźniki rezultatu:</p> <p>Liczba osób zagrożonych ubóstwem lub wykluczeniem społecznym u których wzrosła aktywność społeczna: 26: z tytułu przemocy domowej: 18: Dąb Mały- 7</p>	
--	--	--	--	---	--	---	--

				<p><i>objęcie wsparciem poprzez m.in. spotkania z psychologiem, warsztaty w celu pogłębiania więzi i relacji w rodzinach, szkolenia z zakresu kreowania postaw i zachowań: radzenia sobie ze stresem w sytuacjach kryzysowych w rodzinie, bycia konsekwentnym i asertywnym, działania aktywizujące i integrujące społeczność lokalną, w tym warsztaty kulinarne dla rodzin dzięki remontom oraz doposażeniu kuchni oraz wspólne degustacje i wymiana kulinarnych doświadczeń na wyremontowanym tarasie w czasie dobrej pogody.</i></p> <p>Powyższe działania spowodują zwiększenie świadomości członków rodzin korzystających z pomocy z powodu bezradności nad opieką dzieci co przyczyni się do zmniejszenia liczby osób korzystających z</p>	<p>Józefowo- 7 Wistka Królewska- 4; z tytułu bezradności nad opieką dzieci: 8: Dąb Mały- 5 Dobra Wola- 1 Józefowo- 1 Wistka Królewska- 1</p> <p>Liczba osób z otoczenia osób zagrożonych ubóstwem lub zagrożeniem społecznym, u których nastąpi wzrost wiedzy lub umiejętności w zakresie wspierania osób zagrożonych ubóstwem lub wykluczeniem społecznym: 16: z tytułu przemocy domowej:10: Dąb Mały- 4 Józefowo- 4 Wistka Królewska- 2; z tytułu bezradności nad opieką dzieci: 6: Dąb Mały- 3 Dobra Wola- 1 Józefowo- 1 Wistka Królewska- 1</p> <p>Liczba osób z otoczenia zagrożonych ubóstwem lub wykluczeniem społecznym objętych usługami aktywnej integracji o charakterze</p>
--	--	--	--	---	---

				<p>pomocy z powodu bezradności nad opieką nad dziećmi oraz zmniejszenie liczby interwencji policyjnych.</p> <p>Inne rozwiązania w zakresie organizowania społeczności lokalnej i animacji społecznej, w tym organizowanie zajęć dla rodzin z problemami przemocy oraz rodziców. (organizacja warsztatów dla rodzin w celu kształtowania właściwych postaw i wzorców oraz poszerzania horyzontów, zmiana schematu myślowego ze można inaczej- lepiej). Spotkania profilaktyczne z psychologiem oraz kreatywne gry i zabawy dla rodzin <i>dostosowane do zainteresowań i ich potrzeb. W czasie spotkań, warsztatów, zajęć przewiduje się zwiększenie świadomości członków rodzin korzystających z pomocy z powodu bezradności nad opieką dzieci co przyczyni się do zmniejszenia liczby osób korzystających z pomocy z powodu bezradności nad opieką nad dziećmi oraz zmniejszenie liczby interwencji policyjnych. Wybrane metody będą dostosowane do zainteresowań i potrzeb</i></p>			<p>społecznym, edukacyjnym lub zdrowotnym: 48 z tytułu przemocy domowej: 30: Dąb Mały- 13 Józefowo- 11 Wistka Królewska- 6;</p> <p>z tytułu bezradności nad opieką dzieci: 18: Dąb Mały- 7 Dobra Wola-3 Józefowo- 4 Wistka Królewska- 4</p> <p>Liczba osób zagrożonych ubóstwem lub wykluczeniem społecznym objętych wsparciem w programie: 50</p> <p>W tym: Dąb Mały- 20 Dobra Wola - 30</p> <p>Liczba osób z otoczenia zagrożonych ubóstwem lub wykluczeniem społecznym objętych wsparciem w programie: 30 W tym: Dąb Mały- 12 Dobra Wola - 18</p> <p>Wskaźniki rezultatu Liczba osób z otoczenia osób zagrożonych ubóstwem lub zagrożeniem społecznym, u których nastąpi wzrost wiedzy lub umiejętności w zakresie wspierania</p>
--	--	--	--	---	--	--	--

					<p><i>rodzin.</i></p> <p>Organizacja warsztatów kulinarnych dla dorosłych dzięki doposażeniu aneksu kuchennego w niezbędne sprzęty . Wspólne przygotowywanie lokalnych potraw i wzrost aktywności społecznej.</p> <p><i>Organizacja zajęć ruchowych dla osób starszych w sołectwach Dąb Mały oraz Dobra Wola dzięki wykorzystaniu w tym celu infrastruktury do ćwiczeń fitness dzięki wyposażeniu w nie placu zabaw w odpowiedzi na</i> problem społeczny - wysoki poziom osób w wieku poprodukcyjnym.</p> <p>Projekt jest odpowiedzią na problem wysokiej liczby osób starszych oraz ich niskiej aktywności społecznej – ma na celu ich integrację oraz wyższe zaangażowanie w życie społeczne.</p> <p>Projekt zakłada zajęcia dla seniorów, osób w wieku poprodukcyjnym.</p> <p><i>Aktywizacja społeczna osób starszych z wykorzystaniem instrumentów: warsztaty grupowe, organizowanie zajęć kulinarnych wpływających na wzrost umiejętności społecznych, wsparcie w zakresie podniesienia kompetencji życiowych i umiejętności umożliwiających powrót</i></p>		<p>osób zagrożonych ubóstwem lub wykluczeniem społecznym: 29 z tytułu przemoc domowej: 19: Dąb Mały- 8 Józefowo- 7 Wistka Królewska- 4;</p> <p>z tytułu bezradności nad opieką dzieci: 10: Dąb Mały- 4 Dobra Wola-2 Józefowo- 2 Wistka Królewska- 2</p> <p>Liczba osób zagrożonych ubóstwem lub wykluczeniem społecznym u których wzrosła aktywność społeczna: 25 w tym Dobra Wola – 15 Dąb Mały 10</p>	
--	--	--	--	--	---	--	---	--

					<p><i>do życia w społeczeństwie.</i> Organizacja zajęć kulturalnych, plastycznych, muzycznych dla osób zagrożonych ubóstwem lub wykluczeniem społecznym w tym osób starszych</p>				

10. Mechanizmy zapewnienia komplementarności między poszczególnymi projektami/przedsięwzięciami rewitalizacyjnymi oraz pomiędzy działaniami różnych podmiotów i funduszy na obszarze objętym programem rewitalizacji

Realizacja niniejszego Programu zakłada zapewnienie kompleksowości interwencji w różnych wymiarach, a mianowicie: przestrzennej, problemowej, proceduralno- instytucjonalnej, międzyokresowej oraz źródeł finansowania. Program łączy ze sobą działania społeczne i przestrzenno-funkcjonalne. W sposób kompleksowy przyczynia się do rozwiązania problemów istniejących na wyznaczonym terenie zdegradowanym. Powyższe sfery są wzajemnie ze sobą powiązane i uzupełniają się. Program jest nastawiony na realizację głównie projektów społecznych, jednakże dla dopełnia części z tych działań planuje się przeprowadzenie również projektów infrastrukturalnych.

Komplementarność przestrzenna, problemowa, proceduralno-instytucjonalna, międzyokresowa oraz źródeł finansowania, pozwoli na efektywne oddziaływanie na wyznaczone obszary kryzysowe oraz poprzez efekt synergiczny wpłynie także na rozwój i poprawę warunków życiowych Gminy.

Dla rewitalizowanego obszaru wyznaczono projekty których realizacja w największym stopniu przyczyni się do poprawy sytuacji występującej na danym obszarze.

10.1. Komplementarność przestrzenna

Komplementarność przestrzenna została zapewniona dzięki adresowaniu realizacji projektów na wyznaczonym obszarze rewitalizacji. Obszar rewitalizacji i obszar zdegradowany został wyznaczony po przeprowadzeniu analizy wskaźnikowej i uwzględnieniu opinii społeczności lokalnej w drodze konsultacji, dzięki czemu można mówić o trafności oraz efektywności działań na danym terenie. Projekty będą realizowane na obszarze rewitalizacji i są z nim ściśle powiązane. Projekty stanowią odpowiedź na główne problemy dla danego obszaru. Dzięki ich realizacji pozytywne skutki widoczne będą na całym obszarze Gminy, ponieważ wiele z nich dotyczy działań podejmowanych dla miejsc lub obiektów użyteczności publicznej, przez co korzystać z nich będą mogli zarówno mieszkańcy obszaru, jak i całej Gminy. Ich realizacja będzie zapobiegać rozprzestrzenianiu się problemów na sąsiednie obszary gminy.

10.2 Komplementarność problemowa

W LPR zapewniona została także komplementarność problemowa. Wybrane do realizacji przedsięwzięcia i projekty rewitalizacyjne są ze sobą wzajemnie powiązane pod względem rozwiązania określonych problemów (np. społecznych oraz funkcjonalno-przestrzennych, czy infrastrukturalnych), a także wzajemnie się dopełniają. Zadania infrastrukturalne dotyczące odnowy czy modernizacji infrastruktury, zakładają prowadzenie tam działań o charakterze społecznym (kulturalnym, integracyjnym, aktywizującym mieszkańców). Działania zostały przewidziane w taki sposób, aby równocześnie przeciwdziałały problemom w różnych sferach. Działania rewitalizacyjne związane z modernizacją infrastruktury technicznej służyć zwiększeniu ładunku przestrzennego, zwiększeniu aktywności społecznej mieszkańców w wieku poprodukcyjnym, utworzeniem miejsc służących do realizowaniu spotkań, warsztatów kształtujących właściwych postaw oraz zajęć dla starszych, rodzin z problemami przemocy. Uzasadnieniem dla działań infrastrukturalnych w projektach jest potrzeba odniesienia i oddziaływania na dany problem społeczny i wynikające z tego zapotrzebowanie na odnowę infrastruktury czy przestrzeni publicznej. W celu rozwiązania problemów społecznych niezbędne jest nie tylko wdrożenie bezpośrednich przedsięwzięć ograniczających niekorzystne zjawiska, ale również przygotowanie niezbędnej infrastruktury lokalowej, która to umożliwi. W celu zapewnienia lokalu przewiduje się remont czy doposażenie świetlic wiejskich, jednym z efektów podjętych działań w zakresie aktywizacji społecznej będzie spadek udziału osób korzystających z pomocy z tytułu bezradności nad opieką nad dziećmi, co tym samym spowoduje, że zostanie osiągnięty efekt w sferze społecznej. Podobnie działania w zakresie aktywizacji ludności starszej zostaną wsparte działaniami infrastrukturalnymi – miejscami, w których osoby starsze będą mogły spędzać czas. Dodatkowo prognozowane rezultaty oraz oddziaływania zapobiegać będą fragmentaryzacji zadań. Prowadzona rewitalizacja ma charakter kompleksowy. Realizowane projekty doprowadzą wskazany obszar do pożądanego stanu. Wszystkie z realizowanych działań odpowiadają bezpośrednio na problemy ujawnione podczas delimitacji.

10.3. Komplementarność proceduralno-instytucjonalna

Przy realizacji programu rewitalizacji decydujące znaczenie organizacyjne oraz koordynujące będzie miał przede wszystkim Urząd Gminy. Będzie on jednak wspomagany przez inne podmioty działające na obszarze gminy, m.in. przez GOPS, Stowarzyszenie Lokalna Grupa Działania Dorzecza Zgłowiączki. Za zarządzanie procesem rewitalizacji i wdrożenie LPR odpowiadać będzie Zespół wdrożeniowy. Umieszczenie realizacji LPR w ramach struktur gminnych i Urzędu Gminy Włocławek zapewni skuteczność zarządzania LPR, a także wpłynie na zachowanie spójności z innymi przedsięwzięciami samorządu gminnego.

10.4. Komplementarność międzyokresowa

Gmina Włocławek skorzystała z dofinansowania budowy pomostu wędkarskiego z programu PO RYBY w Dębie Polskim. Inwestycję przeprowadzono w ramach polityki spójności w okresie 2007- 2013 na obszarze rewitalizacji. Projekty planowane w ramach LPR mają swoją ciągłość i kontynuację w innych działaniach rozwojowych podejmowanych przez samorząd. Powiązanie z celami rozwojowymi Gminy działań rewitalizacyjnych umożliwi ożywienie społeczne przestrzeni w poszczególnych obszarach wyznaczonych do rewitalizacji. Projekty te w obecnym LPR będą powiązane z wieloma projektami społecznymi wpływającymi na aktywizację i integrację mieszkańców np. z projektami LGD, czy wynikającymi z realizacji Strategii Rozwoju Gminy Włocławek. Zapewni to komplementarność całego procesu rozwojowego w ciągłości przekraczającej okresy finansowe UE.

10.5. Komplementarność źródeł finansowania

Projekty, które zostały wyszczególnione i opisane w LPR zakładają finansowanie z różnych źródeł, które wzajemnie się uzupełniają i łączą. Dla realizacji projektów w ramach procesu rewitalizacji wykorzystywane będą środki EFRR, EFS. Ponadto projekty zapisane w LPR dają także możliwość włączenia środków prywatnych w finansowanie procesów rewitalizacji.

11. Mechanizmy włączenia mieszkańców, przedsiębiorców oraz innych podmiotów i grup aktywnych na terenie gminy w proces rewitalizacji

Partycypacja społeczna jest nieodłącznym elementem procesu rewitalizacji i stanowi podstawę wszelkich działań na każdym etapie tego procesu. Zaangażowanie jak największej liczby interesariuszy - potencjalnych partnerów stanowi warunek skuteczności diagnozy i zaprogramowania odpowiednich działań, a także osiągnięcia satysfakcjonujących efektów procesu rewitalizacji.

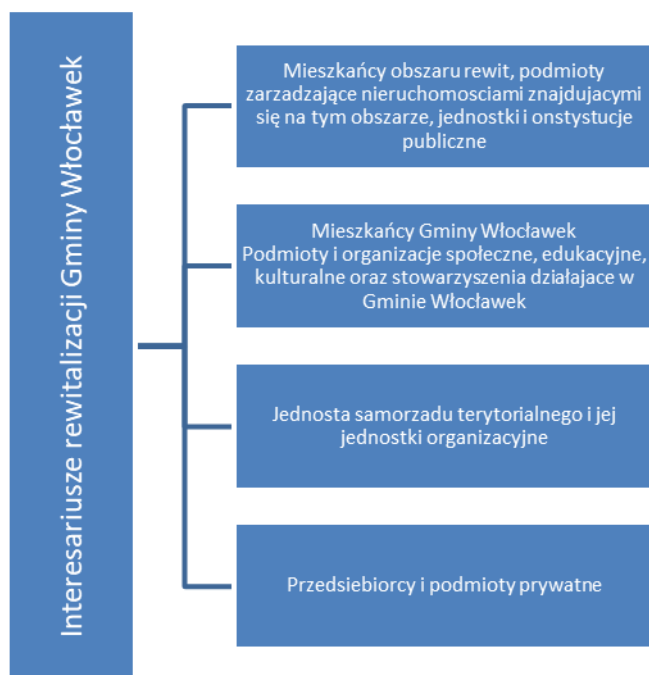
Zorganizowano 4 spotkania konsultacyjne w miejscowościach: Dąb Polski w dniu 28.03.2017r., Świętosław w dniu 23.03.2017r., Józefowo w dniu 21.03.2017r. oraz Wistka Królewska w dniu 28.03.2017r. Udział w konsultacjach wzięło łącznie 87 osób. Zostały również przekazane uwagi od mieszkańców drogą elektroniczną do eksperta opracowującego LPR. Lokalny Program Rewitalizacji został przekazany drogą elektroniczną do sołtysów wsi znajdujących się w obszarze rewitalizacji. Nie zostały zgłoszone uwagi. Zorganizowano również spotkanie konsultacyjne zmodyfikowanego Programu w miejscowości Świętosław w dniu 08.05.2019 r. Wzięło w nim udział 20 osób.

Biorąc powyższe pod uwagę, w procesie opracowywania niniejszego Programu zapewniono jak najszerszy udział interesariuszy, podobne założenia dotyczyć będą jego wdrażania. Istotną kwestią jest dobór narzędzi partycypacyjnych, należy zapewnić szerokie spektrum działań: począwszy od zapewnienia informacji o działaniach władz lokalnych na każdym etapie prac nad Programem aż po umożliwienie aktywnego uczestnictwa w realizacji planowanych projektów

11.1. Interesariusze Programu

Ideą rewitalizacji jest wyprowadzenie ze stanu kryzysowego obszarów zdegradowanych, poprzez realizowane w sposób kompleksowy, zintegrowane działania na rzecz lokalnej społeczności, przestrzeni i gospodarki, które są skoncentrowane terytorialnie i prowadzone są przez interesariuszy rewitalizacji na podstawie Programu. Proces ten wymaga udziału nie tylko przedstawicieli organizacji, ale także różnych grup interesariuszy rewitalizacji. Podmioty

zaliczane do interesariuszy rewitalizacji w Gminie Włocławek przedstawia poniższy schemat:



Rys. 4 Grupy interesariuszy rewitalizacji
Opracowanie własne

Rewitalizacja jest procesem, który bezpośrednio skierowany jest do społeczności lokalnej danego obszaru, gdzie w wyniku nasilenia negatywnych zjawisk na danym obszarze nastąpiło zagrożenie wykluczeniem części mieszkańców z życia społecznego gminy.

Partycypacja społeczna obejmuje przygotowanie, prowadzenie i ocenę rewitalizacji w sposób zapewniający aktywny udział interesariuszy, polegający m.in. na:

- poznaniu potrzeb i oczekiwań interesariuszy oraz dążeniu do spójności planowanych z nimi działań,
- prowadzeniu działań informacyjnych o procesie rewitalizacji, skierowanych do interesariuszy
- (o zasadach, celach, istocie prowadzenia rewitalizacji oraz jej przebiegu),
- inicjowaniu, umożliwianiu i wspieraniu działań służących integracji społeczności lokalnej wokół
- rewitalizacji,
- zapewnieniu udziału interesariuszy w przygotowaniu dokumentów dotyczących rewitalizacji,
- zapewnieniu w czasie przygotowania, prowadzenia i oceny rewitalizacji możliwości wypowiedzenia się

- przez interesariuszy w zakresie kierunków, celów oraz projektów rewitalizacji.

12. Szacunkowe ramy finansowe w odniesieniu do głównych projektów / przedsięwzięć rewitalizacyjnych

Podstawowym źródłem finansowania projektów zaplanowanych do zrealizowania w ramach niniejszego Programu będzie Regionalny Program Operacyjny Województwa Kujawsko - Pomorskiego na lata 2014-2020 oraz budżet Gminy Włocławek. Na tym etapie w ramach zaplanowanych działań w programie nie przewidziano udziału środków prywatnych. Jednakże w wyniku realizacji procesu rewitalizacji na terenie Gminy Włocławek, na którymś etapie mogą pojawić się środki prywatne. W związku z powyższym nastąpi aktualizacja treści programu rewitalizacji i zostaną one uwzględnione. Realizacja projektów będzie możliwa, poprzez zapewnienie komplementarności i skoordynowania projektów z przedsięwzięciami realizowanymi w ramach EFS i EFRR.

Poniżej przedstawiono harmonogram realizacji Programu i ramy finansowe dla głównych projektów / przedsięwzięć

Tab. 21 Główne projekty przedsięwzięcia rewitalizacyjne- harmonogram i szacunkowe ramy finansowe

Obszar rewitalizacji	Termin realizacji projektu	Projekt	Typ projektu	Typ przedsięwzięcia	Podmiot realizujący	Szacunkowa wartość projektu (zł)	Poziom dofinansowania		Źródło finansowania				Działanie SZOOP RPO	Zintegrowanie
							%	zł	EFS	EFRR	Budżet Gminy	Środki prywatne		
1	2	3	4	5	6	7	8	9	10	11	12	13	14	15
<i>Sołectwo Dąb Mały</i>	2019-2020	1. Wyposażenie i remont świetlicy w miejscowości Dąb Polski oraz zagospodarowanie terenu wokół świetlicy	PF	1. Rozwój infrastruktury dla rozwoju społecznego i gospodarczego	Gmina Włocławek	150 000,00	85	127 500,00	-	127 500	22 500,00	-	Działanie 7.1 Rozwój lokalny kierowany przez społeczność	5.
<i>Sołectwo Dobra Wola</i>	2019-2020	2. Wyposażenie i remont świetlicy w miejscowości Świętosław oraz zagospodarowanie terenu wokół świetlicy	PF	1. Rozwój infrastruktury dla rozwoju społecznego i gospodarczego	Gmina Włocławek	450 000,00	85	382 500,00	-	382 500,00	67 500,00	-	Działanie 7.1 Rozwój lokalny kierowany przez społeczność	5.
<i>Sołectwo Józefowo</i>	2019-2020	3. Wyposażenie i remont świetlicy w miejscowości Józefowo oraz zagospodarowanie terenu wokół świetlicy	PF	1. Rozwój infrastruktury dla rozwoju społecznego i gospodarczego	Gmina Włocławek	130 000,00	85	110 500	-	110 500	19 500,00	-	Działanie 7.1 Rozwój lokalny kierowany przez społeczność	5.
<i>Sołectwo Wistka Królewska</i>	2019-2020	4. Wyposażenie i remont świetlicy w miejscowości Wistka Królewska oraz zagospodarowanie terenu wokół świetlicy	PF	1. Rozwój infrastruktury dla rozwoju społecznego i gospodarczego	Gmina Włocławek	130 000,00	85	85 000,00	-	85 000,00	15 000,00	-	Działanie 7.1 Rozwój lokalny kierowany przez społeczność	5.
<i>Sołectwa: Dąb Mały Dobra Wola Józefowo Wistka Królewska</i>	2019-2021	5. Lider lub animator aktywności lokalnej oraz obywatelskiej	S	2. Realizacja programu rozwoju społecznego i gospodarczego	Gmina Włocławek; Stowarzyszenia KGW	205000,00	95	194750,00	194750,00	-	10250,00	-	Działanie 11.1 Włączenie społeczne na obszarach objętych LSR	1. 2. 3. 4.

13. System zarządzania realizacją programu rewitalizacji

Proces rewitalizacji jest procesem złożonym i długofalowym. Przygotowanie, koordynowanie i tworzenie warunków do prowadzenia rewitalizacji stanowią zadania własne gminy. Kluczowym elementem LPR jest sprawna koordynacja działań i sprawny przepływ informacji pomiędzy podmiotami zaangażowanymi w jego realizację.

Zarządzenie procesem rewitalizacji wymaga zaangażowania lokalnych partnerów z sektorów: publicznego, społecznego i gospodarczego. Realizacja LPR wiązać się będzie z udziałem podmiotu zarządzającego i koordynującego poszczególne działania, a także z prowadzeniem monitoringu i oceny wdrażania projektów rewitalizacyjnych. Głównym zadaniem organów Gminy Włocławek w zarządzaniu procesem rewitalizacji oraz wdrażaniem LPR jest jego ukierunkowanie, uchwalenie, monitorowanie i ocena z punktu widzenia lokalnej strategii rozwoju Gminy. Jest to wyjątkowo istotne z uwagi na znaczenie realizacji rewitalizacji dla sprawnego współdziałania z pozostałymi instrumentami rozwoju gminy, a także dla możliwości pozyskiwania środków z funduszy strukturalnych.

We wdrożeniu LPR będą zaangażowane następujące podmioty:

- Rada Gminy Włocławek
- Wójt Gminy Włocławek
- Zespół do spraw rewitalizacji

Wdrożeniem i realizacją LPR zajmować się będzie bezpośrednio Zespół powołany Zarządzeniem Wójta, w skład którego wejdą m.in. pracownicy Urzędu Gminy, radni oraz przedstawiciele gminnych jednostek organizacyjnych w szczególności GOPS-u oraz instytucji kultury. Do prac w Zespole mogą być zapraszani przedstawiciele organizacji pozarządowych i innych podmiotów z terenu gminy. Zespół będzie odpowiedzialny za ocenę postępu realizacji oraz wdrażania poszczególnych przedsięwzięć rewitalizacyjnych. Obsługę administracyjną Zespołu zapewni odpowiednia komórka Urzędu Gminy.

Nadzór nad realizacją projektów, dla których instytucją wdrażającą jest gmina lub jej jednostki organizacyjne sprawuje Wójt Gminy. Nadzór nad kwestiami finansowymi w tych

projektach sprawuje Skarbnik Gminy, który dokonuje kontrasygnaty. Osobami odpowiedzialnymi za realizację zadań będą osoby kierujące odpowiednimi komórkami Urzędu Gminy lub inne wyznaczone osoby oraz kierownicy gminnych jednostek organizacyjnych.

Program podlegać będzie ocenie aktualności i stopnia realizacji dokonywanej przez Wójta Gminy.

14. System monitoringu i oceny skuteczności działań oraz system wprowadzania modyfikacji w reakcji na zmiany w otoczeniu Programu

Efektywność wdrażania Programu zapewni odpowiedni system monitorowania, oceny skuteczności działań oraz modyfikacja Programu.

Jednostką odpowiedzialną za monitorowanie postępów realizacji celów Programu będzie Zespół ds. Rewitalizacji.

Będzie on odpowiedzialny za składanie Wójtowi Gminy Włocławek corocznych raportów ze stanu realizacji Programu oraz ewentualnych propozycji zmian, które należałoby wprowadzić w czasie wdrażania Programu. Raport będzie sporządzany za dany rok kalendarzowy i przedstawiany Wójtowi do końca I kwartału roku następnego. Raport będzie zawierał następujące informacje:

- informacje na temat zaplanowanych na dany rok działań, które udało się zrealizować,
- informacje na temat zidentyfikowanych problemów na etapie wdrażania Programu,
- informacje na temat działań zaplanowanych w następnym roku i ewentualnych prognozowanych problemów w ich realizacji,
- informacje na temat aktualnych wartości wskaźników, których realizację założono dla osiągnięcia celu Programu,
- ewentualne propozycje zmian, które należałoby wprowadzić we wdrażaniu Programu.

Dane niezbędne do obliczenia aktualnych wartości wskaźników będą pozyskiwane z Gminnego Ośrodka Pomocy Społecznej, Komendy Miejskiej Policji, Powiatowego Urzędu Pracy oraz Głównego Urzędu Statystycznego. Wskaźniki będą również (w miarę potrzeb) monitorowane poprzez badanie ankietowe skierowane do mieszkańców obszaru rewitalizacji (przykładowe pytania: czy poprawiła się estetyka przestrzeni, czy poszczególni beneficjenci końcowi skorzystali z zajęć aktywizacyjnych w ramach realizowanych projektów realizacyjnych i jak je oceniają.).

W przypadku stwierdzenia w raporcie rocznym braku postępu realizacji założonych celów i/lub braku poprawy sytuacji na obszarze rewitalizacji Zespół ma obowiązek przedstawienia skróconej analizy zawierającej informację o przyczynie takiego stanu wraz z rekomendacją co do konieczności podjęcia ewentualnych działań naprawczych. W przypadku stwierdzenia w drugim kolejnym raporcie rocznym braku postępu realizacji założonych celów i/lub braku poprawy sytuacji na obszarze rewitalizacji Zespół przystępuje niezwłocznie do opracowania szczegółowej analizy w tym zakresie (zawierającej np. wyniki badania przeprowadzone wśród interesariuszy rewitalizacji w gminie) i przedstawia jej wyniki Wójtowi wraz z raportem

i propozycją dotyczącą podjęcia działań naprawczych, w tym ewentualnym wprowadzeniem modyfikacji Programu. Zespół w każdym momencie ma prawo wnioskowania do Wójta o zlecenie sporządzenia dodatkowych analiz, np. wpływu na realizację Programu zauważonych zmian w otoczeniu Programu.

Propozycja modyfikacji Programu musi zostać skonsultowana z lokalnymi interesariuszami rewitalizacji, a następnie uchwalona przez Radę Gminy jako aktualizacja Programu. Uprawnienia do wnioskowania o zmianę Programu do Rady Gminy ma Wójt, następuje to na wniosek Zespołu ds. rewitalizacji lub z własnej inicjatywy. Prawo do wnioskowania o zmianę Programu mają także mieszkańcy (grupa minimum 15 osób lub organizacja pozarządowa reprezentowana przez swoich przedstawicieli zgodnie z obowiązującym prawem). Następuje to poprzez złożenie umotywowanego wniosku do Wójta. W takim przypadku Wójt zleca Zespołowi sporządzenie analizy co do zasadności wniosku. Informacja o wpłynięciu wniosku wraz z wynikiem sporządzonej analizy musi zostać przedstawiona Radzie Gminy.

Oprócz podjętych działań zawartych w opisywanym rozdziale Zespół ds. Rewitalizacji będzie przekazywał kwartalne sprawozdania z osiągniętych wskaźników produktu i rezultatu oraz z zakresie wskaźników celów rewitalizacji raz na dwa lata do Instytucji Zarządzającej Regionalnym Programem Operacyjnym.

Załącznik nr 1. Tabele z obliczeniami dotyczącymi wskaźników wybranych do delimitacji obszaru zdegradowanego i rewitalizacji

Tabela 1 Ludność Gminy Włocławek w podziale na grupy społeczno ekonomiczne

Lp	Sołectwo	Liczba ludności w wieku przedprodukcyjnym	Liczba ludności w wieku produkcyjnym	Liczba ludności w wieku poprodukcyjnym	Ludność ogółem
1.	Dąb Mały	32 16,49%	128 65,98%	34 17,53%	194 100%
2.	Dobra Wola	75 16,85%	291 65,39%	79 17,75%	445 100%
3.	Gróbce	16 13,45%	79 66,39%	24 20,17%	119 100%
4.	Józefowo	71 22,33%	205 64,47%	42 13,21%	318 100%
5.	Kolonia Dębice	26 21,85%	77 64,71%	16 13,45%	119 100%
6.	Kosinowo	85 22,02%	249 64,51%	52 13,47%	386 100%
7.	Koszanowo	30 22,06%	84 61,76%	22 16,18%	136 100%
8.	Kruszyn	148 20,22%	484 66,12%	100 13,66%	732 100%
9.	Kruszynek	101 21,22%	312 65,55%	63 13,24%	476 100%
10.	Ludwinowo	34 12,93%	181 68,82%	48 18,25%	263 100%
11.	Ładne	33 21,85%	99 65,56%	19 12,58%	151 100%
12.	Łągiewniki	31 17,82%	111 63,79%	32 18,39%	174 100%
13.	Markowo	17 15,74%	72 66,67%	19 17,59%	108 100%
14.	Modzerowo	106 21,24%	320 64,13%	73 14,63%	499 100%
15.	Mursk	16 25,40%	40 63,49%	7 11,11%	63 100%
16.	Nowa Wieś	149 18,91%	532 67,51%	107 13,58%	788 100%
17.	Pińczata	44 20,28%	150 69,12%	23 10,60%	217 100%
18.	Poddębice	23 22,77%	56 55,45%	22 21,78%	101 100%
19.	Skoki Duże	11 7,33%	113 75,33%	26 17,33%	150 100%
20.	Smólnik	70 19,44%	237 65,83%	53 14,72%	360 100%
21.	Smólsk	58 17,90%	217 66,98%	49 15,12%	324 100%
22.	Telążna Leśna	53 22,08%	154 64,17%	33 13,75%	240 100%
23.	Warząchewka Królewska	15 17,86%	53 63,10%	16 19,05%	84 100%
24.	Warząchewka Nowa	39 21,79%	119 66,48%	21 11,73%	179 100%
25.	Warząchewka Polska	48 17,84%	184 68,40%	37 13,75%	269 100%
26.	Wistka Królewska	70 23,89%	185 63,14%	38 12,97%	293 100%
	Ogółem w gminie	1401 19,45%	4732 65,83%	1055 14,68%	7188 100%

	Wskaźnik gorszy od średniej dla gminy
--	---------------------------------------

Odsetek mieszkańców w wieku poprodukcyjnym wyższy od mieszkańców w wieku przedprodukcyjnym

Tabela 2 Udział bezrobotnych w ludności w wieku produkcyjnym na danym obszarze

Lp	Sołectwo	Liczba bezrobotnych	Liczba ludności w wieku produkcyjnym	Stopa bezrobocia
1.	Dąb Mały	26	128	20,31
2.	Dobra Wola	49	291	16,84
3.	Gróbce	6	79	7,59
4.	Józefowo	24	205	11,71
5.	Kolonia Dębice	7	77	9,09
6.	Kosinowo	39	249	15,66
7.	Koszanowo	4	84	4,76
8.	Kruszyn	39	484	8,06
9.	Kruszynek	36	312	11,54
10.	Ludwinowo	22	181	12,15
11.	Ładne	18	99	18,18
12.	Łągiewniki	13	111	11,71
13.	Markowo	7	72	9,72
14.	Modzerowo	35	320	10,94
15.	Mursk	8	40	20,00
16.	Nowa Wieś	30	532	5,64
17.	Pińczata	20	150	13,33
18.	Poddębice	6	56	10,71
19.	Skoki Duże	17	113	15,04
20.	Smólnik	41	237	17,30
21.	Smólsk	33	217	15,21
22.	Telążna Leśna	21	154	13,64
23.	Warząchewka Królewska	6	53	11,32
24.	Warząchewka Nowa	10	119	8,40
25.	Warząchewka Polska	19	184	10,33
26.	Wistka Królewska	43	185	23,24
	Ogółem w gminie	579	4732	12,23

Stopa bezrobocia wyższa od średniej w gminie

Tabela 3 Procent osób korzystających z GOPS

Lp	Sołectwo	Liczba osób korzystających z GOPS	Liczba ludności	Procent korzystających z GOPS w ludności ogółem
1.	Dąb Mały	54	194	27,84
2.	Dobra Wola	86	445	19,33
3.	Gróbce	7	119	5,88
4.	Józefowo	31	318	9,75
5.	Kolonia Dębice	7	119	5,88
6.	Kosinowo	78	386	20,21
7.	Koszanowo	6	136	4,41
8.	Kruszyn	117	732	15,98
9.	Kruszynek	87	476	18,28
10.	Ludwinowo	20	263	7,60
11.	Ładne	41	151	27,15
12.	Łagiewniki	10	174	5,75
13.	Markowo	9	108	8,33
14.	Modzerowo	25	499	5,01
15.	Mursk	8	63	12,70
16.	Nowa Wieś	30	788	3,81
17.	Pińczata	12	217	5,53
18.	Poddębice	15	101	14,85
19.	Skoki Duże	68	150	45,33
20.	Smólnik	187	360	51,94
21.	Smólsk	31	324	9,57
22.	Telążna Leśna	21	240	8,75
23.	Warząchewka Królewska	8	84	9,52
24.	Warząchewka Nowa	2	179	1,12
25.	Warząchewka Polska	5	269	1,86
26.	Wistka Królewska	51	293	17,41
	Ogółem w gminie	1016	7188	14,13

	Odsetek korzystających z GOPS wyższy od średniej dla gminy
--	--

Tabela 4 Wykroczenia i interwencje policji w Gminie Włocławek

Lp	Sołectwo	Liczba interwencji policji	Liczba wykroczeń	Liczba ludności	Liczba gospodarstw domowych*
1.	Dąb Mały	65 33,50%	0	194	95
2.	Dobra Wola	23 5,17%	4 0,90%	445	144
3.	Gróbce	10 8,40%	0	119	23
4.	Józefowo	58 18,24%	5 1,57%	318	98
5.	Kolonia Dębice	4 3,36%	0	119	41
6.	Kosinowo	63 16,32%	10 2,59%	386	125
7.	Koszanowo	5 3,68%	0	136	32
8.	Kruszyn	64 8,74%	15 2,05%	732	397
9.	Kruszynek	31 6,51%	6 1,26%	476	130
10.	Ludwinowo	56 24,71%	9 3,42%	263	154
11.	Ładne	15 9,93%	1 0,66%	151	41
12.	Łągiewniki	17 9,77%	2 1,15%	174	58
13.	Markowo	3 2,78%	0	108	28
14.	Modzerowo	53 10,62%	3 0,60%	499	169
15.	Mursk	16 25,40%	2 3,17%	63	13
16.	Nowa Wieś	100 12,69%	17 2,16%	788	314
17.	Pińczata	35 16,13%	7 3,23%	217	61
18.	Poddębice	7 6,93%	0	101	27
19.	Skoki Duże	22 14,67%	5 3,33%	150	46
20.	Smólnik	31 8,61%	3 0,83%	360	113
21.	Smólsk	3 0,93%	2 0,62%	324	97
22.	Telążna Leśna	4 1,67%	0	240	66
23.	Warząchewka Królewska	13 15,48%	0	84	29
24.	Warząchewka Nowa	10 5,59%	2 1,12%	179	64
25.	Warząchewka Polska	17 6,32%	2 0,74%	269	87
26.	Wistka Królewska	42 14,33%	9 3,07%	293	81
	Ogółem w gminie	767 10,67%	104 1,45%	7188	2533

Wskaźniki gorsze niż średnia dla gminy

**Liczba gospodarstw domowych jest tożsama z liczbą rodzin- dane GOPS*

Tabela 5 Ludność Gminy Włocławek

Lp	Sołectwo	Liczba ludności	%
1.	Dąb Mały	194	2,7
2.	Dobra Wola	445	6,18
3.	Gróbce	119	1,65
4.	Józefowo	318	4,42
5.	Kolonia Dębice	119	1,65
6.	Kosinowo	386	5,36
7.	Koszanowo	136	1,89
8.	Kruszyn	732	10,18
9.	Kruszynek	476	6,62
10.	Ludwinowo	263	3,65
11.	Ładne	151	2,10
12.	Łągiewniki	174	2,42
13.	Markowo	108	1,51
14.	Modzerowo	499	6,94
15.	Mursk	63	0,88
16.	Nowa Wieś	788	10,96
17.	Pińczata	217	3,02
18.	Poddębice	101	1,40
19.	Skoki Duże	150	2,08
20.	Smólnik	360	5,01
21.	Smólsk	324	4,51
22.	Telążna Leśna	240	3,34
23.	Warząchewka Królewska	84	1,17
24.	Warząchewka Nowa	179	2,49
25.	Warząchewka Polska	269	3,74
26.	Wistka Królewska	293	4,07
	Ogółem w gminie	7188	100

Miejscowości o największej koncentracji mieszkańców

Tabela 6 Liczba rodzin w danym sołectwie oraz liczba osób korzystających z GOPS z tytułu bezradności

Lp	Sołectwo	Liczba rodzin	Bezradność	Udział osób korzystających z GOPS z tytułu bezradności względem liczby rodzin
----	----------	---------------	------------	---

1.	Dąb Mały	95	19	20%
2.	Dobra Wola	144	8	5,55%
3.	Gróbce	23	0	
4.	Józefowo	98	10	10,20%
5.	Kolonia Dębice	41	0	
6.	Kosinowo	125	4	
7.	Koszanowo	32	0	
8.	Kruszyn	397	16	
9.	Kruszynek	130	5	
10.	Ludwinowo	154	0	
11.	Ładne	41	4	9,76%
12.	Łagiewniki	58	0	
13.	Markowo	28	1	
14.	Modzerowo	169	0	
15.	Mursk	13	0	
16.	Nowa Wieś	314	0	
17.	Pińczata	61	0	
18.	Poddębice	27	0	
19.	Skoki Duże	46	5	10,87%
20.	Smólnik	113	26	23,00%
21.	Smólsk	97	1	
22.	Telążna Leśna	66	0	
23.	Warząchewka Królewska	29	0	
24.	Warząchewka Nowa	64	0	
25.	Warząchewka Polska	87	0	
26.	Wistka Królewska	81	10	12,35%
	Ogółem w gminie	2533	109	4,3%

Spis tabel

Tab. 1 Wykaz dokumentów strategicznych i planistycznych powiązanych z Programem Rewitalizacji Gminy Włocławek na lata 2018-2023	11
Tab. 2 Zakres powiązania Lokalnego Programu Rewitalizacji Gminy Włocławka na lata 2018-2023 z obowiązującymi dokumentami strategicznymi i planistycznymi	13
Tab. 3 Struktura powierzchni Gminy Włocławek wg. stanu na dzień 31.12.2017r.....	17
Tab. 4 Struktura mieszkańców Gminy Włocławek wg. wieku na dzień 31.12. 2016 r.....	19
Tab. 5 Przyrost naturalny w Gminie Włocławek w latach 2012-2016.....	19
Tab. 6 Osoby korzystające z pomocy społecznej w Gminie Włocławek wg stanu na dzień 31.12.2016r..	20
Tab. 7 Udział osób korzystających z pomocy społecznej w ogólnej liczbie mieszkańców, stan na 31.12.2016.....	20
Tab. 8 Udział osób korzystających ze środowiskowej pomocy społecznej z tytułu bezradności nad opieką dzieci w ogóle rodzin zamieszkałych na terenie gminy..	20
Tab. 9 Bezrobocia na terenie Gminy Włocławek w latach 2011-2016.....	20
Tab. 10 Infrastruktura na terenie Gminy Włocławek wg stanu na dzień 31.12.2016r.....	22
Tab. 11 Ludność oraz powierzchnia w poszczególnych sołectwach	28
Tab. 12 Wskaźniki występowania stanu kryzysowego na terenie Gminy Włocławek wg sołectw	30
Tab. 13 Powierzchnia (z wyłączeniem z powierzchni sołectw gruntów ornych, użytków zielonych oraz wód) sołectw i ludność Gminy Włocławek.....	34
Tab. 14 Powierzchnia i ludność obszaru rewitalizacji Gminy Włocławek.....	35
Tab. 15 Ludność obszaru rewitalizacji do ogółu ludności Gminy Włocławek	36
Tab. 16 Powierzchnia obszaru rewitalizacji do powierzchni ogółem Gminy	36
Tab. 17 Obszar rewitalizacji Gminy Włocławek Opracowanie własne.....	37
Tab. 18 Wskaźniki projektowe	54
Tab. 19 Wskaźniki celów rewitalizacyjnych	55
Tab. 20 Lista planowanych projektów/ przedsięwzięć rewitalizacyjnych.....	57
Tab. 21 Główne projekty przedsięwzięcia rewitalizacyjne- harmonogram i szacunkowe ramy finansowe	72

Spis rysunków

Rys. 1 Położenie Gminy Włocławek na tle sąsiednich jednostek administracyjnych.....	16
Rys. 2 Mapa Gminy Włocławek	27
Rys. 3 Obszar zdegradowany w Gminie Włocławek	33
Rys. 4 Grupy interesariuszy rewitalizacji	71

Spis załączników

Tabela 1 Ludność Gminy Włocławek w podziale na grupy społeczno ekonomiczne.....	78
Tabela 2 Udział bezrobotnych w ludności w wieku produkcyjnym na danym obszarze	79
Tabela 3 Procent osób korzystających z GOPS	80
Tabela 4 Wykroczenia i interwencje policji w Gminie Włocławek	81
Tabela 5 Ludność Gminy Włocławek	82
Tabela 6 Liczba rodzin w danym sołectwie oraz liczba osób korzystających z GOPS z tytułu bezradności	84