



GMINA WŁOCŁAWEK
Ul. Królewiecka7
TEL. 54 230-53-00 FAX 54 230-53-53

<http://www.gmina.wloclawek.pl> e-mail: przetargi@g.wloclawek.pl

Gmina Włocławek

SPECYFIKACJA ISTOTNYCH WARUNKÓW ZAMÓWIENIA

na

wykonanie obudowy otworu studziennego nr 2 na terenie gminnego ujęcia wody podziemnej w miejscowości Dębice gmina Włocławek i na dostawę oraz montaż pomp w ramach zadania „Modernizacja Stacji Uzdatniania Wody (SUW) w miejscowościach Dębice i Smólnik”.

Postępowanie o zamówienie publiczne prowadzone jest na podstawie przepisów ustawy z dnia 29 stycznia 2004 roku Prawo Zamówień Publicznych (Dz. U. z 2015 r. poz. 2164 ze zm.) w trybie przetargu nieograniczonego wartości zamówienia poniżej kwot określonych w przepisach wydanych na podstawie art. 11 ust 8.

Znak: RBRiGK. 271.26.2016

ZATWIERDZIŁ:

Włocławek, dnia 2016-10-19

Wójt

Ewa Błaszczewicz

.....
(podpis Zamawiającego)

Wstęp

Zamawiający **Gmina Włocławek** zaprasza do składania ofert w ramach postępowania prowadzonego w trybie przetargu nieograniczonego, zgodnie z przepisami ustawy z dnia 29 stycznia 2004 r. - Prawo zamówień publicznych (tekst jedn.: Dz. U. z 2015 r. poz. 2164 ze zm.) na **„wykonanie obudowy otworu studziennego nr 2 na terenie gminnego ujęcia wody podziemnej w miejscowości Dębice gmina Włocławek i na dostawę oraz montaż pomp w ramach zadania „Modernizacja Stacji Uzdatniania Wody (SUW) w miejscowościach Dębice i Smólnik”.**

O udzielenie zamówienia mogą ubiegać się wyłącznie Wykonawcy, których oferta odpowiada zasadom określonym w ustawie Prawo zamówień publicznych i spełnia wymagania określone w niniejszej Specyfikacji Istotnych Warunków Zamówienia.

1. Podstawa prawna opracowania specyfikacji istotnych warunków zamówienia:

- ustawa z dnia 29 stycznia 2004 r. Prawo zamówień publicznych (j.t. Dz. U. z 2015 r. poz. 2164 ze zm.)
- rozporządzenie Ministra Rozwoju z dnia 26 lipca 2016 r. roku w sprawie rodzajów dokumentów, jakich może żądać zamawiający od wykonawcy w postępowaniu o udzielenie zamówienia (Dz. U. z 2016 r. poz. 1126),
- rozporządzenie Prezesa Rady Ministrów z dnia 28 grudnia 2015 roku w sprawie średniego kursu złotego w stosunku do euro stanowiącego podstawę przeliczania wartości zamówień publicznych (Dz. U. z 2015 r. poz. 2254),
- - ustawa z dnia 23 kwietnia 1964 roku Kodeks cywilny (j.t. Dz.U. z 2016 r. poz. 380 ze zm.)
- ustawa z dnia 16 kwietnia 1993 roku o zwalczaniu nieuczciwej konkurencji (j.t. Dz.U. z 2003 r., Nr 153, poz. 1503 ze zmianami)

2. Wykonawca winien zapoznać się z kompletem dokumentów, składającym się na Specyfikację Istotnych Warunków Zamówienia.

Niniejszy dokument zawiera Specyfikację Istotnych Warunków Zamówienia, istotne warunki umowy, informację na temat warunków formalnych dotyczących Wykonawców, informacje o procedurze składania i otwierania ofert oraz kryteria wyboru i oceny ofert.

Rozdział I. Informacje ogólne

ZAMAWIAJĄCY

Gmina Włocławek

ul. Królewiecka 7, 87-800 Włocławek

tel. (54) 230-53-00 fax. (54) 230-53-53

e-mail : przetargi@g.wloclawek.pl

Rozdział II. Tryb udzielania zamówienia

1. Do udzielenia zamówienia stosuje się przepisy ustawy z dnia 29 stycznia 2004 roku – Prawo zamówień publicznych zwanej dalej „**ustawą Pzp**” oraz w sprawach nieuregulowanych ustawą, przepisy ustawy- Kodeks Cywilny.
2. Postępowanie jest prowadzone w trybie przetargu nieograniczonego o wartości zamówienia poniżej kwot określonych w przepisach wydanych na podstawie art. 11 ust 8 ustawy Pzd oraz zgodnie z zapisami niniejszej Specyfikacji Istotnych Warunków Zamówienia – zwaną SIWZ.

Rozdział III. Opis przedmiotu zamówienia (art. 36, ust.1 pkt. 3)

Nazwa nadana zamówieniu przez Zamawiającego:

1. **wykonanie obudowy otworu studziennego nr 2 na terenie gminnego ujęcia wody podziemnej w miejscowości Dębice gmina Włocławek i na dostawę oraz montaż pomp w ramach zadania „Modernizacja Stacji Uzdatniania Wody (SUW) w miejscowościach Dębice i Smólnik”.**
2. Przedmiotem zadania jest wykonanie robót budowlanych polegających na wykonaniu obudowy otworu studziennego nr 2 na ujęciu wody w Dębicach, dostawa i montaż pompy w otworze studziennym nr 2 oraz dostawa i montaż pompy w studni głębinowej na ujęciu wody w Smólniku.
3. **Kody dotyczące przedmiotu zamówienia określone we Wspólnym Słowniku Zamówień Publicznych (CPV) :**
45.00.00. 00.7 - roboty budowlane
42.12.21.30-0 pompy wodne

2.2. Rodzaj zamówienia : **roboty budowlane**

3. Określenie przedmiotu zamówienia oraz wielkość lub zakres zamówienia :

Wykonanie obudowy otworu studziennego nr 2 na terenie gminnego ujęcia wody podziemnej w miejscowości Dębice gmina Włocławek, oraz dostawa dwóch pomp głębinowych i wykonanie ich montażu w studni głębinowej nr 2 na ujęciu wody w Dębicach oraz dostawa i wykonanie montażu pompy głębinowej w studni na ujęciu wody w miejscowości , gmina Włocławek.

3.1. Zamawiający dopuszcza udzielenia zamówienia częściach. Zamówienie podzielono na dwie części:

- 1) **część I – obejmuje roboty budowlane wykonanie obudowy** otworu studziennego nr 2 na terenie gminnego ujęcia wody podziemnej w miejscowości Dębice gmina Włocławek, oraz dostawę i montaż pompy głębinowej w studni nr 2;
- 2) **część II – obejmuje dostawę i wykonanie montażu pompy głębinowej w studni na ujęciu wody w miejscowości Smólnik gmina Włocławek.**

3.2. Wykonawca może złożyć ofertę obie części zamówienia lub na wybraną przez siebie część zamówienia. Nie dopuszcza się składania ofert częściowych w obrębie poszczególnych zadań.

3.3. Zakres robót budowlanych obejmuje wykonanie naziemnej obudowy studni nr 2 na ujęciu wody w Dębicach z kręgów betonowych, które posiada Zamawiający, którą należy wyposażyć w głowicę studzienną, skrzynkę elektryczną, drabinkę stalową włączową, rurę wywiewną i armaturę do poboru wody w szczególności: wodomierz, zawory kulowe, manometr, kurek manometryczny kruciec FF DN80 L 500, zwężka z DN 50, zwężka z DN 80, kruciec FW 150, kolano Ø 180, kruciec FF 80 L, zasuwę DN 80, obudowa zasuw, skrzynka żeliwna. Obudowę studni należy zaizolować płytami styropianowymi twardymi o grubości 10 cm i zabezpieczyć styropian przed podmakaniem (folia bądź otulina) i wykonać izolację termiczną, która powinna zabezpieczać przed zamarznięciem urządzenia znajdujące się wewnątrz obudowy przy temperaturze poniżej minus 20°C. Zamknięcie studni powinno być hermetyczne. Studnia powinna być zabezpieczona przed samowypływem.

3.4. Zakres dostawy obejmuje:

- 1) dostawę fabrycznie nowej pompy głębinowej GBA 2.14 (lub równoważnej) o mocy 7,5 kW, o wydajności 13,2m³/h, i jej montaż w studni wierconej (otworze studziennym nr 2 na ujęciu wody w Dębicach) na głębokości na ok 70 m w rurze tłocznej o średnicy 50 mm.

Dostawa powinna obejmować również kabel do pompy, rury pompowe wykonane ze stali węglowej z przyspawanymi kołnierzami i w całości ocynkowane. SUW w Dębicach pracuje w systemie dwustopniowym. Wysokość podnoszenia należy ustalić biorąc pod uwagę następujące parametry:

- całkowita długość rurociągu tłocznego wody surowej o średnicy 225 mm wynosi 1600 m (odległość pomiędzy studnią, a SUW),
- rzędna terenu przy studni 68,34 m.n.p.m.
- rzędna terenu przy SUW 79,5 m.n.p.m.
- głębokość umieszczenia pompy w rurze 70 m,
- wydajność pompy 13,2 m³/h,
- ciśnienie w hydroforze SUW Dębice wynosi 4 atmosfery.

2) dostawę fabrycznie nowej pompy głębinowej, o mocy 11 kW, o wydajności 40-60m³/h, i jej montaż w studni wierzonej (otworze studziennym na ujęciu wody w Smólniku) na głębokości minimum 12 m. W Smólniku SUW pracuje w systemie jednostopniowym. W Smólniku studnia znajduje się przy SUW. Dostawa powinna obejmować również kabel do pompy. Pompa będzie zamontowana w istniejących rurach. Pompa może być o mniejszej mocy, jeżeli będą zachowane parametry wydajności. Ciśnienie w hydroforze na SUW Smólniku wynosi 5 atmosfer.

- 3.5. Zamawiający wymaga, aby wykonawca do każdej pompy dołączył kartę gwarancyjną, dokumentację techniczno-rozruchową DTR -w języku polskim
- 3.6. Oferowany przez wykonawcę asortyment ma posiadać certyfikat wydany przez jednostkę notyfikowaną w UE (z aktualną datą ważności i identyfikującą producenta i typ wyroby) lub deklarację zgodności z wymogami dyrektyw Unii Europejskiej.
- 3.7. Wykonawca zapewni w ramach dostawy pomp głębinowych serwis gwarancyjny i pogwarancyjny - wymagane przeglądy w okresie gwarancyjnym Wykonawca wykona bezpłatnie, wymagany okres gwarancyjny nie może być krótszy niż 12 miesięcy, liczony od dnia odbioru montażu pomp. Czas oczekiwania na usunięcie uszkodzenia nie może być dłuższy niż 24 godziny od zgłoszenia w formie telefonicznej.

4. Rękojmia i gwarancja

- 4.1. Zamawiający wymaga rękojmi na wykonane roboty budowlane, zastosowane materiały na okres co najmniej 36 miesięcy liczony od terminu końcowego odbioru robót i nie dłuższy niż 60 miesiące.
- 4.2. Rozszerza się odpowiedzialność z tytułu rękojmi za wady, a w związku z tym uprawnienia z tytułu rękojmi za wady fizyczne przedmiotu zamówienia wygasają z upływem okresu, na który wykonawca udzielił rękojmi na wykonany przedmiot zamówienia. Bieg okresu rękojmi rozpocznie się z chwilą wykonania przedmiotu zamówienia, potwierdzonego spisaniem końcowego protokołu odbioru robót i przekazania przedmiotu zamówienia do eksploatacji. W okresie rękojmi wszelkie naprawy i przeglądy robót będących przedmiotem zamówienia, będą wykonywane wyłącznie kosztem i staraniem Wykonawcy.
- 4.3. Zamawiający wymaga dla pomp gwarancji jakości nie krótszej niż 12 miesięcy i nie dłuższej niż 60 miesięcy liczonej od dnia odbioru montażu pomp.

Rozdział IV. Termin wykonania przedmiotu zamówienia (art. 36, ust. 1, pkt 4 ustawy Pzd)

1. Wykonawca powinien wykonać zamówienie w terminie od dnia zawarcia umowy do dnia **20 grudnia 2016 roku**.
2. Zamawiający dopuszcza zmiany terminu wykonania przedmiotu zamówienia, jeżeli zmiana umowy dotyczyć będzie zmiany terminu wykonania przedmiotu zamówienia z przyczyn

niezależnych od obu stron, które w szczególności dotyczyć będą okoliczności wskazanych we wzorze umowy stanowiącym załącznik nr 5 do SIWZ.

Rozdział V. Warunki udziału w postępowaniu (art. 36 ust.1 pkt 5)

O udzielenie zamówienia mogą ubiegać się wykonawcy, którzy:

1. nie podlegają wykluczeniu na podstawie art. 24 ust. 1 pkt 12 – 23 ustawy Pzd.

Zgodnie z treścią art. 24 ust. 1 pkt 12 – 23 ustawy z postępowania o udzielenie zamówienia wyklucza się:

- „12) wykonawcę, który nie wykazał spełniania warunków udziału w postępowaniu lub nie został zaproszony do negocjacji lub złożenia ofert wstępnych albo ofert, lub nie wykazał braku podstaw wykluczenia;
- 13) wykonawcę będącego osobą fizyczną, którego prawomocnie skazano za przestępstwo:
 - a) o którym mowa w art. 165a, art. 181-188, art. 189a, art. 218-221, art. 228-230a, art. 250a, art. 258 lub art. 270-309 ustawy z dnia 6 czerwca 1997 r. - Kodeks karny (Dz. U. poz. 553, z późn. zm.) lub art. 46 lub art. 48 ustawy z dnia 25 czerwca 2010 r. o sporcie (Dz. U. z 2016 r. poz. 176),
 - b) o charakterze terrorystycznym, o którym mowa w art. 115 § 20 ustawy z dnia 6 czerwca 1997 r. - Kodeks karny,
 - c) skarbowe,
 - d) o którym mowa w art. 9 lub art. 10 ustawy z dnia 15 czerwca 2012 r. o skutkach powierzania wykonywania pracy cudzoziemcom przebywającym wbrew przepisom na terytorium Rzeczypospolitej Polskiej (Dz. U. poz. 769);
- 14) wykonawcę, jeżeli urzędującego członka jego organu zarządzającego lub nadzorczego, wspólnika spółki w spółce jawnej lub partnerskiej albo komplementariusza w spółce komandytowej lub komandytowo-akcyjnej lub prokurenta prawomocnie skazano za przestępstwo, o którym mowa w pkt 13;
- 15) wykonawcę, wobec którego wydano prawomocny wyrok sądu lub ostateczną decyzję administracyjną o zaleganiu z uiszczeniem podatków, opłat lub składek na ubezpieczenia społeczne lub zdrowotne, chyba że wykonawca dokonał płatności należnych podatków, opłat lub składek na ubezpieczenia społeczne lub zdrowotne wraz z odsetkami lub grzywnami lub zawarł wiążące porozumienie w sprawie spłaty tych należności;
- 16) wykonawcę, który w wyniku zamierzonego działania lub rażącego niedbalstwa wprowadził zamawiającego w błąd przy przedstawieniu informacji, że nie podlega wykluczeniu, spełnia warunki udziału w postępowaniu lub obiektywne i niedyskryminacyjne kryteria, zwane dalej "kryteriami selekcji", lub który zataił te informacje lub nie jest w stanie przedstawić wymaganych dokumentów;
- 17) wykonawcę, który w wyniku lekkomyślności lub niedbalstwa przedstawił informacje wprowadzające w błąd zamawiającego, mogące mieć istotny wpływ na decyzje podejmowane przez zamawiającego w postępowaniu o udzielenie zamówienia;
- 18) wykonawcę, który bezprawnie wpływał lub próbował wpłynąć na czynności zamawiającego lub pozyskać informacje poufne, mogące dać mu przewagę w postępowaniu o udzielenie zamówienia;
- 19) wykonawcę, który brał udział w przygotowaniu postępowania o udzielenie zamówienia lub którego pracownik, a także osoba wykonująca pracę na podstawie umowy zlecenia, o dzieło, agencyjnej lub innej umowy o świadczenie usług, brał udział w przygotowaniu takiego postępowania, chyba że spowodowane tym zakłócenie konkurencji może być wyeliminowane w inny sposób niż przez wykluczenie wykonawcy z udziału w postępowaniu;
- 20) wykonawcę, który z innymi wykonawcami zawarł porozumienie mające na celu zakłócenie konkurencji między wykonawcami w postępowaniu o udzielenie zamówienia, co zamawiający jest w stanie wykazać za pomocą stosownych środków dowodowych;

- 21) wykonawcę będącego podmiotem zbiorowym, wobec którego sąd orzekł zakaz ubiegania się o zamówienia publiczne na podstawie ustawy z dnia 28 października 2002 r. o odpowiedzialności podmiotów zbiorowych za czyny zabronione pod groźbą kary (Dz. U. z 2015 r. poz. 1212, 1844 i 1855 oraz z 2016 r. poz. 437 i 544);
- 22) wykonawcę, wobec którego orzeczono tytułem środka zapobiegawczego zakaz ubiegania się o zamówienia publiczne;
- 23) wykonawców, którzy należąc do tej samej grupy kapitałowej, w rozumieniu ustawy z dnia 16 lutego 2007 r. o ochronie konkurencji i konsumentów (Dz. U. z 2015 r. poz. 184, 1618 i 1634), złożyli odrębne oferty, oferty częściowe lub wnioski o dopuszczenie do udziału w postępowaniu, chyba że wykażą, że istniejące między nimi powiązania nie prowadzą do zakłócenia konkurencji w postępowaniu o udzielenie zamówienia.”

2. spełniają warunki udziału w postępowaniu

2.1. kompetencji lub uprawnień do prowadzonej działalności zawodowej, o ile wynika to z odrębnych przepisów

Zamawiający nie ustala szczegółowych kryteriów weryfikacji predyspozycji wykonawcy ani poziomu minimalnego uznawania zdolności wykonawców do realizacji zamówienia w zakresie warunków wskazanych w art. 22 ust. 1b pkt 1 ustawy Pzp (w zakresie kompetencji lub uprawnień do prowadzenia działalności zawodowej)

2.2. sytuacji ekonomicznej lub finansowej

Zamawiający nie ustala szczegółowych kryteriów weryfikacji predyspozycji wykonawcy ani poziomu minimalnego uznawania zdolności wykonawców do realizacji zamówienia w zakresie warunków wskazanych w art. 22 ust. 1b pkt 2 ustawy Pzp (w zakresie sytuacji ekonomicznej lub finansowej)

2.3. posiadają zdolności techniczne i zawodowe:

Wykonawca spełni warunek jeżeli wykaże, że:

- 2.3.1 posiada doświadczenie w wykonaniu co najmniej 2 robót budowlanych związanych z wykonaniem obudowy otworu studni głębinowej zbliżone do przedmiotu zamówienia tj. wykonał obudowę studni głębinowej z kręgów betonowych o wartości minimum 25 000,00 (roboty budowlane) oraz wykonał co najmniej 2 dostawy i montaż pomp głębinowych o wartości minimum 10 000,00 złotych każda (dostawa).

W celu potwierdzenia spełniania przez Wykonawcę warunków udziału w postępowaniu Zamawiający żąda wykazu robót budowlanych wykonanych nie wcześniej niż w okresie ostatnich 5 lat przed upływem terminu składania ofert, a jeżeli okres prowadzenia działalności jest krótszy - w tym okresie, wykonał w tym najmniej 2 roboty budowlane polegające na wykonaniu obudowy studni głębinowych z kręgów betonowych o wartości minimum 25 000,00 zł (roboty budowlane) wraz z podaniem ich rodzaju, wartości, daty, miejsca wykonania i podmiotów, na rzecz których roboty te zostały wykonane, z załączeniem dowodów określających czy te roboty budowlane zostały wykonane należycie, w szczególności informacji o tym czy roboty zostały wykonane zgodnie z przepisami prawa budowlanego i prawidłowo ukończone, przy czym dowodami, o których mowa, są referencje bądź inne dokumenty wystawione przez podmiot, na rzecz którego roboty geologiczne były wykonywane, a jeżeli z uzasadnionej przyczyny o obiektywnym charakterze wykonawca nie jest w stanie uzyskać tych dokumentów - inne dokumenty;

dla dostawy -w celu potwierdzenia spełniania przez Wykonawcę warunków udziału w postępowaniu Zamawiający -wykazu dostaw wykonanych, a w przypadku świadczeń okresowych lub ciągłych również wykonywanych, w okresie ostatnich 3 lat przed upływem terminu składania ofert, a jeżeli okres prowadzenia działalności jest krótszy - w tym okresie,

wykonał 2 dostawy pomp głębinowych oraz z ich montażem, wraz z podaniem ich wartości, przedmiotu, dat wykonania i podmiotów, na rzecz których dostawy lub usługi zostały wykonane, oraz załączeniem dowodów określających czy te dostawy zostały wykonane lub są wykonywane należycie, przy czym dowodami, o których mowa, są referencje bądź inne dokumenty wystawione przez podmiot, na rzecz którego dostawy lub usługi były wykonywane, a w przypadku świadczeń okresowych lub ciągłych są wykonywane, a jeżeli z uzasadnionej przyczyny o obiektywnym charakterze wykonawca nie jest w stanie uzyskać tych dokumentów - oświadczenie wykonawcy; w przypadku świadczeń okresowych lub ciągłych nadal wykonywanych referencje bądź inne dokumenty potwierdzające ich należyte wykonywanie powinny być wydane nie wcześniej niż 3 miesiące przed upływem terminu składania ofert;

2.3.2. posiada osoby skierowane do realizacji zamówienia, umożliwiające realizację zamówienia na odpowiednim poziomie jakości, co najmniej jedną osobą posiadającą uprawnienia do kierowania robotami budowlanymi bez ograniczeń lub w ograniczonym zakresie w specjalności konstrukcyjno – budowlanej wydane na podstawie ustawy Prawo budowlane i rozporządzenia Ministra Infrastruktury i Rozwoju z dnia 11 września 2014 r. w sprawie samodzielnych funkcji technicznych w budownictwie (Dz. U. 2014 r. poz. 1278) lub inne odpowiednie wydane na podstawie wcześniej obowiązujących przepisów lub odpowiadające im uprawnienia budowlane, które zostały wydane obywatelom państw Europejskiego Obszaru Gospodarczego oraz Konfederacji Szwajcarskiej, z zastrzeżeniem art.12a oraz innych przepisów ustawy z dnia 7 lipca 1994r. Prawo budowlane (Dz. U. z 2015 r., poz. 290) oraz ustawy z dnia 22 grudnia 2015 r. o zasadach uznawania kwalifikacji zawodowych nabytych w państwach członkowskich Unii Europejskiej (Dz. U. z 2016 r., poz. 65).

W przypadku składania ofert na więcej niż jedną część zamówienia wykonawca może się posługiwać tą samą osobą spełniającą powyższy warunek udziału w postępowaniu.

W celu potwierdzenia spełniania przez wykonawcę warunków udziału w postępowaniu dotyczących zdolności technicznej lub zawodowej Zamawiający żąda **wykazu osób**, skierowanych przez wykonawcę do realizacji zamówienia publicznego do kierowanie robotami budowlanymi bez ograniczeń lub w ograniczonym zakresie w specjalności konstrukcyjno – budowlanej wraz z informacjami na temat ich kwalifikacji zawodowych, uprawnień, doświadczenia i wykształcenia niezbędnych do wykonania zamówienia publicznego, a także zakresu wykonywanych przez nie czynności oraz informacją o podstawie do dysponowania tymi osobami.

2.3.3. Jeżeli wykaz, oświadczenia lub inne złożone przez wykonawcę dokumenty budzą wątpliwości Zamawiającego, może on zwrócić się bezpośrednio do właściwego podmiotu, na rzecz którego roboty budowlane, dostawy lub usługi były wykonane, a w przypadku świadczeń okresowych lub ciągłych są wykonywane, o dodatkowe informacje lub dokumenty w tym zakresie.

3. Wykonawca może w celu potwierdzenia spełniania warunków udziału w postępowaniu w stosownych sytuacjach oraz w odniesieniu do konkretnego zamówienia, lub jego części, polegać na zdolnościach technicznych lub zawodowych lub sytuacji finansowej lub ekonomicznej innych podmiotów, niezależnie od charakteru prawnego łączących go z nim stosunków prawnych.

3.1 Wykonawca, który polega na zdolnościach lub sytuacji innych podmiotów, musi udowodnić Zamawiającemu, że realizując zamówienie, będzie dysponował niezbędnymi zasobami tych podmiotów, w szczególności przedstawiając **zobowiązanie tych podmiotów do oddania mu do dyspozycji niezbędnych zasobów na potrzeby realizacji zamówienia.** Z zobowiązania potwierdzającego udostępnienie zasobów przez inne podmioty musi bezspornie i jednoznacznie wynikać w szczególności:

1) zakres dostępnych wykonawcy zasobów innego podmiotu;

2) sposób wykorzystania zasobów innego podmiotu, przez wykonawcę, przy wykonywaniu zamówienia publicznego;

3) zakres i okres udziału innego podmiotu przy wykonywaniu zamówienia;

4) czy podmiot, na zdolnościach którego wykonawca polega w odniesieniu do warunków udziału w postępowaniu dotyczących wykształcenia, kwalifikacji zawodowych lub doświadczenia, zrealizuje roboty budowlane lub usługi, których wskazane zdolności dotyczą. **-załącznik nr 9 do SIWZ**

3.2. Zamawiający oceni, czy udostępniane wykonawcy przez inne podmioty zdolności techniczne lub zawodowe, pozwalają na wykazanie przez wykonawcę spełnienia warunków udziału w postępowaniu oraz bada, czy nie zachodzą wobec tego podmiotu podstawy wykluczenia, o których mowa w art. 24 ust. 1 pkt 13-22 i ust. 5 ustawy Pzp.

3.3. W odniesieniu do warunków dotyczących wykształcenia, kwalifikacji zawodowych lub doświadczenia, wykonawcy mogą polegać na zdolnościach innych podmiotów, jeśli podmioty te zrealizują roboty budowlane, dostawy lub usługi, do realizacji których te zdolności są wymagane.

3.4. Jeżeli zdolności techniczne lub zawodowe lub sytuacja ekonomiczna lub finansowa, podmiotu, o którym mowa w pkt.3.1. nie potwierdzają spełnienia przez wykonawcę warunków udziału w postępowaniu lub zachodzą wobec tych podmiotów podstawy wykluczenia, zamawiający żąda, aby wykonawca w terminie określonym przez zamawiającego zastąpił ten podmiot innym podmiotem lub podmiotami lub zobowiązał się do osobistego wykonania odpowiedniej części zamówienia jeżeli wykaze zdolności techniczne lub zawodowe lub sytuację finansową lub ekonomiczną w odniesieniu do wykonania zamówienia opisanego w niniejszej SIWZ.

4. Wykonawcy mogą wspólnie ubiegać się o udzielenie zamówienia. W takim przypadku, Wykonawcy ustanawiają pełnomocnika do reprezentowania ich w postępowaniu o udzielenie zamówienia albo reprezentowania w postępowaniu i zawarcia umowy w sprawie zamówienia publicznego.

Konsorcjum jest zobowiązane do łącznego spełnienia takich samych warunków udziału w postępowaniu o udzielenie zamówienia, jak wykonawcy występujący samodzielnie tj.: przy ocenie spełnienia warunków, o których mowa w art. 22 ust. 1b pkt. 2 i 3 p.z.p., zamawiający będzie brał pod uwagę łączny potencjał techniczny i kadrowy wykonawców ich łączne kwalifikacje i doświadczenie oraz łączną sytuację ekonomiczną i finansową. Jeżeli oferta wykonawców wspólnie ubiegających się o zamówienia zostanie wybrana, zamawiający będzie żądał przed zawarciem umowy w sprawie zamówienia publicznego umowy regulującej współpracę tych podmiotów.

4.1. W odniesieniu do wymagań postawionych przez Zamawiającego, Wykonawcy muszą udokumentować, że:

a) nie podlegają wykluczeniu z postępowania,

b) spełniają warunki udziału w postępowaniu.

4.2. W przypadku wspólnego ubiegania się o zamówienie przez wykonawców oświadczenie składa każdy z wykonawców wspólnie ubiegający się o zamówienie.

4.3. Wszelka korespondencja oraz rozliczenia dokonywane będą wyłącznie z przedsiębiorcą występującym jako pełnomocnik.

4.4. Wykonawca może powierzyć wykonanie części zamówienia podwykonawcy. W takim przypadku, Zamawiający żąda wskazania przez wykonawcę w formularzu ofertowym, części zamówienia, których wykonanie zamierza powierzyć podwykonawcom, i podania przez wykonawcę firm podwykonawców.

4.4.1 Jeżeli zmiana albo rezygnacja z podwykonawcy dotyczy podmiotu, na którego zasoby wykonawca powoływał się, na zasadach określonych w art. 22a ust. 1, w celu wykazania spełnienia warunków udziału w postępowaniu lub kryteriów selekcji, wykonawca jest obowiązany wykazać zamawiającemu, że proponowany inny podwykonawca lub wykonawca

samodzielnie spełnia je w stopniu nie mniejszym niż podwykonawca, na którego zasoby wykonawca powoływał się w trakcie postępowania o udzielenie zamówienia.

- 4.4.2.** Jeżeli powierzenie podwykonawcy wykonania części zamówienia na roboty budowlane, dostawy – lub usługi następuje w trakcie jego realizacji, wykonawca na żądanie zamawiającego przedstawia **oświadczenie o spełnianiu warunków udziału w postępowaniu i dokumenty potwierdzające brak podstaw wykluczenia wobec tego podwykonawcy.**
- 4.4.3.** Jeżeli zamawiający stwierdzi, że wobec danego podwykonawcy zachodzą podstawy wykluczenia, wykonawca obowiązany jest zastąpić tego podwykonawcę lub zrezygnować z powierzenia wykonania części zamówienia podwykonawcy.
- 4.4.4.** Zapisy pkt. 4.4.2 i pkt 4.4.3 mają zastosowanie się wobec dalszych podwykonawców.
- 4.4.5.** Powierzenie wykonania części zamówienia podwykonawcom nie zwalnia wykonawcy z odpowiedzialności za należyte wykonanie tego zamówienia.

Rozdział VI. Podstawy do wykluczenia wykonawcy:

- 1.** Zamawiający wykluczy z postępowania Wykonawcę w stosunku do którego otwarcie likwidację, w zatwierdzonym przez sąd układzie w postępowaniu restrukturyzacyjnym jest przewidziane zaspokojenie wierzycieli przez likwidację jego majątku lub sąd zarządził likwidację jego majątku w trybie art. 332 ust. 1 ustawy z dnia 15 maja 2015 r. - Prawo restrukturyzacyjne (Dz. U. poz. 978, z późn. zm.) lub którego upadłość ogłoszono, z wyjątkiem wykonawcy, który po ogłoszeniu upadłości zawarł układ zatwierdzony prawomocnym postanowieniem sądu, jeżeli układ nie przewiduje zaspokojenia wierzycieli przez likwidację majątku upadłego, chyba że sąd zarządził likwidację jego majątku w trybie art. 366 ust. 1 ustawy z dnia 28 lutego 2003 r. - Prawo upadłościowe (Dz. U. z 2015 r. poz. 233, z późn. zm.) –art. 24 ust.1 pkt 1 ustawy Pzp.
- 2. Wykluczenie wykonawcy następuje:**
 - 2.1.** W przypadkach, o których mowa w art. 24 ust. 1 pkt 13 lit. a-c i pkt 14 ustawy Pzp , gdy osoba, o której mowa w tych przepisach została skazana za przestępstwo wymienione w art. 24 ust. 1 pkt 13 lit. a-c ustawy Pzp , jeżeli nie upłynęło 5 lat od dnia uprawomocnienia się wyroku potwierdzającego zaistnienie jednej z podstaw wykluczenia, chyba że w tym wyroku został określony inny okres wykluczenia;
 - 2.2.** w przypadkach, o których mowa:
 - a) art. 24 w ust. 1 pkt 13 lit. d i pkt 14 ustawy Pzp, gdy osoba, o której mowa w tych przepisach, została skazana za przestępstwo wymienione w art.24 ust. 1 pkt 13 lit. d ustawy Pzp ,
 - b) w art.24 ust. 1 pkt 15 ustawy Pzp - jeżeli nie upłynęły 3 lata od dnia odpowiednio uprawomocnienia się wyroku potwierdzającego zaistnienie jednej z podstaw wykluczenia, chyba że w tym wyroku został określony inny okres wykluczenia lub od dnia w którym decyzja potwierdzająca zaistnienie jednej z podstaw wykluczenia stała się ostateczna;
 - 2.3.** w przypadkach, o których mowa w art. 24 ust. 1 pkt 18 i 20 ustawy Pzp, jeżeli nie upłynęły 3 lata od dnia zaistnienia zdarzenia będącego podstawą wykluczenia;
 - 2.4.** w przypadku, o którym mowa w art. 24 ust. 1 pkt 21 ustawy Pzp, jeżeli nie upłynął okres, na jaki został prawomocnie orzeczony zakaz ubiegania się o zamówienia publiczne;
 - 2.5.** w przypadku, o którym mowa w art. 24 ust. 1 pkt 22 ustawy Pzp , jeżeli nie upłynął okres obowiązywania zakazu ubiegania się o zamówienia publiczne.
- 3.** Wykonawca, który podlega wykluczeniu na podstawie art. 24 ust. 1 pkt 13 i 14 oraz 16-20 lub ust.5 pkt.1 ustawy Pzp , może przedstawić dowody na to, że podjęte przez niego środki są wystarczające do wykazania jego rzetelności, w szczególności udowodnić naprawienie szkody wyrządzonej przestępstwem lub przestępstwem skarbowym, zadośćuczynienie pieniężne za doznaną krzywdę lub naprawienie szkody, wyczerpujące wyjaśnienie stanu faktycznego oraz współpracę z organami ścigania oraz podjęcie konkretnych środków technicznych, organizacyjnych i kadrowych, które są odpowiednie dla zapobiegania dalszym przestępstwom

lub przestępstwom skarbowym lub nieprawidłowemu postępowaniu wykonawcy. Przepisu zdania pierwszego nie stosuje się, jeżeli wobec wykonawcy, będącego podmiotem zbiorowym, orzeczono prawomocnym wyrokiem sądu zakaz ubiegania się o udzielenie zamówienia oraz nie upłynął określony w tym wyroku okres obowiązywania tego zakazu.

4. Wykonawca nie podlega wykluczeniu, jeżeli zamawiający, uwzględniając wagę i szczególne okoliczności czynu wykonawcy, uzna za wystarczające dowody przedstawione na podstawie art. 24 ust. 8 ustawy Pzp.
5. W przypadkach, o których mowa w art. 24 ust. 1 pkt 19 ustawy Pzp, przed wykluczeniem wykonawcy, zamawiający zapewnia temu wykonawcy możliwość udowodnienia, że jego udział w przygotowaniu postępowania o udzielenie zamówienia nie zakłóci konkurencji. Zamawiający wskazuje w protokole sposób zapewnienia konkurencji.
5. Ofertę wykonawcy wykluczonego uznaje się za odrzuconą.
6. Zamawiający może wykluczyć wykonawcę na każdym etapie postępowania o udzielenie zamówienia.

Rozdział VII Wykaz oświadczeń lub dokumentów, potwierdzających spełnianie warunków udziału w postępowaniu oraz brak podstaw wykluczenia (art. 36 ust.1 pkt 6)

1. Wykaz oświadczeń lub dokumentów składanych przez wykonawcę stanowiące wstępne potwierdzenie że Wykonawca nie podlega on wykluczeniu oraz spełnia warunki udziału w postępowaniu:

- 1.1. Do oferty Wykonawca zobowiązany jest dołączyć aktualne na dzień składania ofert oświadczenia stanowiące wstępne potwierdzenie, że Wykonawca:
 - 1) nie podlega wykluczeniu;
 - 2) spełnia warunki udziału w postępowaniu.
- 1.2. Na potwierdzenie spełniania warunków udziału w postępowaniu Wykonawca składa **oświadczenie dotyczące spełniania warunków udziału w postępowaniu, na podstawie art. 25a ust. 1 ustawy pzp**, zgodnie z treścią załącznika nr 2 do SIWZ;
- 1.3. Na potwierdzenie braku podstaw wykluczenia z postępowania Wykonawca składa **oświadczenie dotyczące przesłanek wykluczenia z postępowania, na podstawie art. 25a ust. 1 ustawy pzp**, zgodnie z treścią załącznika nr 3 do SIWZ;
- 1.4. Wykonawca, który powołuje się na zasoby innych podmiotów, w celu wykazania braku istnienia wobec nich podstaw wykluczenia oraz spełniania, w zakresie, w jakim powołuje się na ich zasoby, warunków udziału w postępowaniu zamieszcza informacje o tych podmiotach w oświadczeniach, których mowa w pkt. 1 i 2 (zał. nr 2 i zał. nr 3 do SIWZ).
- 1.5. Wykonawca, który zamierza powierzyć wykonanie części zamówienia podwykonawcom, w celu wykazania braku istnienia wobec nich podstaw wykluczenia z udziału w postępowaniu zamieszcza informacje o podwykonawcach w oświadczeniu, o którym mowa w pkt. 2 (zał. nr 3 do SIWZ).
- 1.6. W przypadku wspólnego ubiegania się o zamówienie przez wykonawców, oświadczenia, o których mowa w pkt 1, ppkt 1.1. i 1.2. składa każdy z wykonawców wspólnie ubiegających się o zamówienie. Dokumenty te potwierdzają spełnianie warunków udziału w postępowaniu oraz brak podstaw wykluczenia w zakresie, w którym każdy z wykonawców wykazuje spełnianie warunków udziału w postępowaniu oraz brak podstaw wykluczenia;
- 1.7. Oświadczenia, o jakich mowa w pkt. 1.2. i pkt 1.3. Wykonawca jest zobowiązany złożyć w formie pisemnej wraz z ofertą – zał. Nr 2 i zał. Nr 3 do SIWZ.
- 1.8. Wykonawca, w terminie 3 dni od zamieszczenia na stronie internetowej informacji, o której mowa w art. 86 ust. 5, zobowiązany jest przekazać Zamawiającemu oświadczenie o przynależności lub braku przynależności do tej samej grupy kapitałowej, o której mowa w art. 24 ust. 1 pkt 23, zgodnie z treścią zał. nr 4 do SIWZ. Wraz ze złożeniem oświadczenia,

wykonawca może przedstawić dowody, że powiązania z innym wykonawcą nie prowadzą do zakłócenia konkurencji w postępowaniu o udzielenie zamówienia.

UWAGA: *Oświadczenia nie należy składać wraz z ofertą, ponieważ w pierwszej fazie ofertowania Wykonawca nie zna uczestników procedury, a co za tym idzie nie wie w stosunku do kogo miałby składać przedmiotowe oświadczenie.*

- 1.9. Jeżeli jest to niezbędne do zapewnienia odpowiedniego przebiegu postępowania o udzielenie zamówienia, Zamawiający może na każdym etapie postępowania wezwać Wykonawców do złożenia wszystkich lub niektórych oświadczeń lub dokumentów potwierdzających, że nie podlegają wykluczeniu oraz spełniają warunki udziału w postępowaniu, a jeżeli zachodzą uzasadnione podstawy do uznania, że złożone uprzednio oświadczenia lub dokumenty nie są już aktualne, do złożenia aktualnych oświadczeń lub dokumentów.
- 1.10 **UWAGA:** Zamawiający, zgodnie z art. 24 aa ustawy P.z.p. w pierwszej kolejności dokona oceny ofert, a następnie zbada czy Wykonawca, którego oferta została oceniona jako najkorzystniejsza nie podlega wykluczeniu oraz spełnia warunki udziału w postępowaniu.
2. **Po badaniu ofert pod kątem spełniania przesłanek odrzucenia oraz po wstępnej weryfikacji oświadczeń dotyczących spełniania warunków oraz braku podstaw do wykluczenia, Wykonawca na wezwanie Zamawiającego na podstawie art. 26 ust.2 ustawy Pzp w celu potwierdzenia okoliczności, o których mowa w art. 25 ust. 1 pkt. 3 ustawy Pzp (brak podstaw wykluczenia) składa następujące oświadczenia lub dokumenty:**
- 2.1. odpisu z właściwego rejestru lub z centralnej ewidencji i informacji o działalności gospodarczej, jeżeli odrębne przepisy wymagają wpisu do rejestru lub ewidencji, w celu potwierdzenia braku podstaw wykluczenia na podstawie art. 24 ust. 5 pkt 1 ustawy;
- 2.2. Zamawiający w sytuacji gdy wykonawca polega na zdolnościach lub sytuacji innych podmiotów określonych w art. 22a ustawy, żąda przedstawienia w odniesieniu do tych podmiotów dokumentu wymienione powyżej.
3. **składanych przez wykonawcę w postępowaniu na wezwanie zamawiającego w celu potwierdzenia okoliczności, o których mowa w art. 25 ust. 1 pkt 1 ustawy pzp, w zakresie spełniania warunków udziału w postępowaniu:**

Zamawiający wezwie wykonawcę, którego oferta została najwyżej oceniona, do złożenia w wyznaczonym, nie krótszym niż 5 dni, terminie aktualnych na dzień złożenia oświadczeń lub dokumentów dotyczących:

- 3.1. wykaz robót budowlanych wykonanych nie wcześniej niż w okresie ostatnich 5 lat przed upływem terminu składania ofert albo wniosków o dopuszczenie do udziału w postępowaniu, a jeżeli okres prowadzenia działalności jest krótszy – w tym okresie, wraz z podaniem ich rodzaju, wartości, daty, miejsca wykonania i podmiotów, na rzecz których roboty te zostały wykonane, z załączeniem dowodów określających czy te roboty budowlane zostały wykonane należycie, w szczególności informacji o tym czy roboty zostały wykonane zgodnie z przepisami prawa budowlanego i prawidłowo ukończone, przy czym dowodami, o których mowa, są referencje bądź inne dokumenty wystawione przez podmiot, na rzecz którego roboty budowlane były wykonywane, a jeżeli z uzasadnionej przyczyny o obiektywnym charakterze wykonawca nie jest w stanie uzyskać tych dokumentów – inne dokumenty – potwierdzający spełnianie warunku opisanego przez zamawiającego w Rozdz. V. pkt 2 ppkt 2.3.1. SIWZ, -załącznik nr 6 do SIWZ.
- 3.2. **wykaz dostaw (dokument dla II części zamówienia)** wykonanych, a w przypadku świadczeń okresowych lub ciągłych również wykonywanych, w okresie ostatnich 3 lat przed upływem terminu składania ofert, a jeżeli okres prowadzenia działalności jest krótszy - w tym okresie, wykonał 2 dostawy pomp głębinowych oraz z ich montażem,

wraz z podaniem ich wartości, przedmiotu, dat wykonania i podmiotów, na rzecz których dostawy lub usługi zostały wykonane, oraz załączeniem dowodów określających czy te dostawy zostały wykonane lub są wykonywane należycie, przy czym dowodami, o których mowa, są referencje bądź inne dokumenty wystawione przez podmiot, na rzecz którego dostawy lub usługi były wykonywane, a w przypadku świadczeń okresowych lub ciągłych są wykonywane, a jeżeli z uzasadnionej przyczyny o obiektywnym charakterze wykonawca nie jest w stanie uzyskać tych dokumentów - oświadczenie wykonawcy; w przypadku świadczeń okresowych lub ciągłych nadal wykonywanych referencje bądź inne dokumenty potwierdzające ich należyte wykonywanie powinny być wydane nie wcześniej niż 3 miesiące przed upływem terminu składania ofert potwierdzający spełnianie warunku opisanego przez zamawiającego w Rozdz. V. pkt 2 ppkt 2.3.1. SIWZ, - załącznik nr 7;

3.3. wykaz osób, skierowanych przez wykonawcę do realizacji zamówienia publicznego, co najmniej jedną osobą posiadającą uprawnienia do kierowania robotami budowlanymi bez ograniczeń lub w ograniczonym zakresie w specjalności konstrukcyjno – budowlanej wraz z informacjami na temat ich kwalifikacji zawodowych, uprawnień, doświadczenia i wykształcenia niezbędnych do wykonania zamówienia publicznego, a także zakresu wykonywanych przez nie czynności oraz informacją o podstawie do dysponowania tymi osobami - Rozdz. V. pkt 2 ppkt 2.3.2. SIWZ. – załącznik nr 8 do SIWZ.

3.3. Konsorcjum jest zobowiązane do łącznego spełnienia takich samych warunków udziału w postępowaniu o udzielenie zamówienia, jak wykonawcy występujący samodzielnie tj.:

Przy ocenie spełnienia warunków, o których mowa w art. 22 ust. 1b pkt. 1 , 2 i 3 p.z.p., zamawiający będzie brał pod uwagę łączny potencjał techniczny i kadrowy wykonawców ich łączne kwalifikacje i doświadczenie oraz łączną sytuację ekonomiczną i finansową. W przypadku wspólnego ubiegania się o zamówienie przez wykonawców, oświadczenie składa każdy z wykonawców wspólnie ubiegających się o zamówienie. Dokumenty te potwierdzają spełnienie warunków udziału w postępowaniu lub kryteriów selekcji oraz brak podstaw wykluczenia w zakresie, w którym każdy z wykonawców wskazuje spełnienie warunków udziału w postępowaniu lub kryteriów selekcji oraz brak podstaw wykluczenia.

4. **Propozycje treści oświadczeń o jakich mowa w pkt 2 i pkt.3 zostaną przekazane tylko Wykonawcy wzywanemu do ich złożenia. Na etapie ofertowania nie należy składać przedmiotowych dokumentów.**

Uwaga: W przypadku gdy Wykonawca polega na zdolnościach innych podmiotów w celu potwierdzenia spełniania warunków udziału w postępowaniu należy załączyć zobowiązania wymagane postanowieniami Rozdziału V pkt 3.1. (propozycja treści zobowiązania - załącznik nr 9).

5. **składanych przez wykonawcę w postępowaniu na wezwanie zamawiającego w celu potwierdzenia okoliczności, o których mowa w art. 25 ust. 1 pkt 2 ustawy pzp: nie dotyczy.**

6. **Jeżeli wykonawca ma siedzibę lub miejsce zamieszkania poza terytorium Rzeczypospolitej Polskiej,** zamiast dokumentu, o których mowa w pkt 2 ppkt. 2.1. SIWZ składa dokument lub dokumenty wystawione w kraju, w którym wykonawca ma siedzibę lub miejsce zamieszkania, potwierdzające odpowiednio, że nie otwarto jego likwidacji ani nie ogłoszono upadłości.

6.1. Dokument, o którym mowa powyżej:

powinien być wystawione nie wcześniej niż 6 miesięcy przed upływem terminu składania ofert albo wniosków o dopuszczenie do udziału w postępowaniu.

- 6.2. Jeżeli w kraju, w którym wykonawca ma siedzibę lub miejsce zamieszkania lub miejsce zamieszkania ma osoba, której dokument dotyczy, nie wydaje się dokumentów, o których mowa powyżej, zastępuje się je dokumentem zawierającym odpowiednio oświadczenie wykonawcy, ze wskazaniem osoby albo osób uprawnionych do jego reprezentacji, lub oświadczenie osoby, której dokument miał dotyczyć, złożone przed notariuszem lub przed organem sądowym, administracyjnym albo organem samorządu zawodowego lub gospodarczego właściwym ze względu na siedzibę lub miejsce zamieszkania wykonawcy lub miejsce zamieszkania tej osoby.
7. Oświadczenia, o których mowa w SIWZ dotyczące wykonawcy i innych podmiotów, na których zdolnościach lub sytuacji polega wykonawca na zasadach określonych w art. 22a ustawy oraz dotyczące podwykonawców, składane są w oryginale.
 8. Dokumenty inne niż oświadczenia, o których mowa w pkt. 6, składane są w oryginale lub kopii poświadczonej za zgodność z oryginałem.
 9. Poświadczenia za zgodność z oryginałem dokonuje odpowiednio Wykonawca, podmiot, na którego zdolnościach lub sytuacji polega wykonawca, wykonawcy wspólnie ubiegający się o udzielenie zamówienia publicznego albo podwykonawca, w zakresie dokumentów, które każdego z nich dotyczą.
 10. Poświadczenie za zgodność z oryginałem następuje w formie pisemnej.
 11. Zamawiający może żądać przedstawienia oryginału lub notarialnie poświadczonej kopii dokumentów, o których mowa w Rozporządzeniu Ministra Rozwoju z dnia 26 lipca 2016 r. w sprawie rodzajów dokumentów, jakich może żądać zamawiający od wykonawcy w postępowaniu o udzielenie zamówienia (Dz. U. poz. 1126), innych niż oświadczenia, wyłącznie wtedy, gdy złożona kopia dokumentu jest nieczytelna lub budzi wątpliwości co do jej prawdziwości.
 12. Dokumenty sporządzone w języku obcym składane są wraz z tłumaczeniem na język polski.
 13. Jeżeli wykonawca nie złożył oświadczenia, o którym mowa w art. 25a ust.1, oświadczeń lub dokumentów potwierdzających okoliczności, o których mowa w art. 25 ust. 1, lub innych dokumentów niezbędnych do przeprowadzenia postępowania, oświadczenia lub dokumenty są niekompletne, zawierają błędy lub budzą wskazane przez zamawiającego wątpliwości, zamawiający wezwie do ich złożenia, uzupełnienia lub poprawienia lub do udzielania wyjaśnień w terminie przez siebie wskazanym, chyba że mimo ich złożenia, uzupełnienia lub poprawienia lub udzielenia wyjaśnień oferta wykonawcy podlega odrzuceniu albo konieczne byłoby unieważnienie postępowania;
 14. Jeżeli wykonawca nie złożył wymaganych pełnomocnictw albo złożył wadliwe pełnomocnictwa, zamawiający wezwie do ich złożenia w terminie przez siebie wskazanym, chyba że mimo ich złożenia oferta wykonawcy podlega odrzuceniu albo konieczne byłoby unieważnienie postępowania;
 15. Zamawiający wezwie także, w wyznaczonym przez siebie terminie, do złożenia wyjaśnień dotyczących oświadczeń lub dokumentów, o których mowa w art. 25 ust. 1;
 16. Wykonawca nie jest obowiązany do złożenia oświadczeń lub dokumentów potwierdzających okoliczności, o których mowa w art. 25 ust. 1 pkt 1 i 3, jeżeli zamawiający posiada oświadczenia lub dokumenty dotyczące tego wykonawcy lub może je uzyskać za pomocą bezpłatnych i ogólnodostępnych baz danych, w szczególności rejestrów publicznych w rozumieniu ustawy z dnia 17 lutego 2005 r. o informatyzacji działalności podmiotów realizujących zadania publiczne (Dz. U. z 2014 r. poz. 1114 oraz z 2016 r. poz. 352).

Rozdział VIII. Informacje o sposobie porozumiewania się zamawiającego z wykonawcami oraz przekazywania oświadczeń lub dokumentów, jeżeli zamawiający, w sytuacjach określonych w art. 10c-10e, przewiduje inny sposób porozumiewania się niż przy użyciu środków komunikacji elektronicznej, a także wskazanie osób uprawnionych do porozumiewania się z wykonawcami.

1. Zamawiający zamieszcza na stronie internetowej:
 - 1) SIWZ udostępnia się na stronach internetowych Gminy Włocławek (www.gmina.wloclawek.pl) od dnia opublikowania ogłoszenia o zamówieniu w Biuletynie Zamówień Publicznych do upływu terminu składania ofert,
 - 2) **informację o zmianie treści ogłoszenia o zamówieniu** zamieszczonego w Biuletynie Zamówień Publicznych,
 - 3) informacje o których mowa w art. 86 ust.5 ustawy Pzp „5.Niezwłocznie po otwarciu ofert zamawiający zamieszcza na stronie internetowej informacje dotyczące:
 - 1) kwoty, jaką zamierza przeznaczyć na sfinansowanie zamówienia;
 - 2) firm oraz adresów wykonawców, którzy złożyli oferty w terminie;
 - 3) ceny, terminu wykonania zamówienia, okresu gwarancji i warunków płatności zawartych w ofertach.”,
 - 4) treść zapytań dotyczących SIWZ wraz z wyjaśnieniami zamawiającego; „Wykonawca może zwrócić się do zamawiającego o wyjaśnienie treści specyfikacji istotnych warunków zamówienia. Zamawiający jest obowiązany udzielić wyjaśnień niezwłocznie, jednak nie później niż na 2 dni przed upływem terminu składania ofert - jeżeli wartość zamówienia jest mniejsza niż kwoty określone w przepisach wydanych na podstawie art. 11 ust. 8 - pod warunkiem że wniosek o wyjaśnienie treści specyfikacji istotnych warunków zamówienia wpłynął do zamawiającego nie później niż do końca dnia, w którym upływa połowa wyznaczonego terminu składania ofert. Jeżeli wniosek o wyjaśnienie treści specyfikacji istotnych warunków zamówienia wpłynął po upływie terminu składania wniosku, o którym mowa w ust. 1, lub dotyczy udzielonych wyjaśnień, zamawiający może udzielić wyjaśnień albo pozostawić wniosek bez rozpoznania.
 - 5) **wszelkie zmiany dotyczące specyfikacji istotnych warunków zamówienia,**
 - 6) **informacje zgodnie z art. 92 ust. 2 ustawy pzp** po wyborze oferty,
 - 7) Zamawiający porozumiewa się z Wykonawcą pisemnie, faksem lub drogą elektroniczną.
 - 8) oświadczenia, wnioski i zawiadomienia Zamawiający oraz Wykonawcy przekazują w formie pisemnej, faksem lub drogą elektroniczną.
 - 9) w postępowaniu o udzielenie zamówienia, wnioski, zawiadomienia oraz informacje Zamawiający i Wykonawcy przekazują za pośrednictwem operatora pocztowego w rozumieniu ustawy z dnia 23 listopada 2012 r. – Prawo pocztowe (Dz. U. z 2012 r. poz. 1529 oraz z 2015 r. poz. 1830), osobiście, za pośrednictwem posłańca, faksu lub przy użyciu środków komunikacji elektronicznej w rozumieniu ustawy z dnia 18 lipca 2002 r. o świadczeniu usług drogą elektroniczną (Dz. U. z 2013 r. poz. 1422, z 2015 r. poz. 1844 oraz z 2016 r. poz. 147 i 615) na adres przetargi@g.wloclawek.pl. W przypadku korespondencji kierowanej drogą faksową lub elektroniczną każda ze stron na żądanie drugiej niezwłocznie potwierdza fakt jej otrzymania.
 - 10) korespondencję pisemną należy kierować na adres: Urząd Gminy Włocławek ul. Królewiecka 7 87 -800 Włocławek.
 - 11) korespondencję w formie faksowej należy kierować na numer faksu: 54 230 53 53.
 - 12) Wykonawca zobowiązany jest podać w „FORMULARZU OFERTY” numer faksu i adres e-mail, na który Zamawiający będzie mógł kierować wszelką korespondencję w formie faksowej lub drogą elektroniczną. W przypadku zaniechania tego obowiązku, Zamawiający żąda, aby Wykonawca niezwłocznie po złożeniu oferty, przekazał Zamawiającemu pisemnie, faksem lub drogą elektroniczną numer faksu lub adres e-mail. W sytuacji awarii (zmiany, itp.) wskazanego numeru lub adresu e-mail, Wykonawca zobowiązany jest niezwłocznie podać w formie jak wyżej, zastępczy numer faksu lub adres e-mail, na który Zamawiający będzie mógł kierować korespondencję.

- 13) jeżeli Zamawiający lub Wykonawca przekazują oświadczenia, wnioski i zawiadomienia faksem lub drogą elektroniczną, każda ze stron na żądanie drugiej potwierdza fakt ich otrzymania.
2. Zamawiający nie zamierza zwoływać zebrania Wykonawców.
3. Do porozumiewania się z wykonawcami uprawnione są następujące osoby: Zofia Baranowska tel. 54 230 53 52 (w sprawach proceduralnych) w sprawach technicznych –Aneta Kręcicka tel. 54 230 53 37. Zamawiający dopuszcza porozumiewanie się za pomocą poczty elektronicznej, z wyjątkiem czynności składania ofert oraz zawiadomień o uzupełnieniu dokumentów, zawiadomieniu o wyborze najkorzystniejszej oferty i terminu zawarcia umowy, które to informacje powinny być przekazane również pisemnie. Adres poczty elektronicznej – przetargi@g.wloclawek.pl lub a.krecicka@gmina.wloclawek.pl.

Rozdział IX. Wymagania dotyczące wadium

Zamawiający nie wymaga wniesienia wadium.

Rozdział X. Termin związania ofertą

1. Wykonawca pozostaje związany złożoną ofertą przez okres 30 dni od ostatecznego terminu składania ofert.
2. Bieg terminu związania ofertą rozpoczyna się wraz z upływem terminu składania ofert.
W uzasadnionych przypadkach termin ten może zostać przedłużony w sposób określony w art. 85 ust 2, 3 i 4 ustawy Pzd.
1. Wniesienie odwołania po upływie terminu składania ofert, zawieszają bieg terminu związania ofertą do czasu ogłoszenia orzeczenia przez Krajową Izbę Odwoławczą (art. 182 ust. 6 ustawy).

Rozdział XI. Opis przygotowania oferty

1. Ofertę składa się w języku polskim i pod rygorem nieważności z zachowaniem formy pisemnej.
2. Oferta powinna być sporządzona według wzoru formularza oferty stanowiącego załącznik nr 1 do SIWZ. Treść oferty powinna odpowiadać treści SIWZ.
3. **Oferta musi zawierać następujące oświadczenia i dokumenty:**
- 1) formularz oferty - zgodnie z treścią zał. nr 1 do SIWZ,
- 2) oświadczenie dotyczące spełniania warunków udziału w postępowaniu, na podstawie art. 25a ust. 1 ustawy pzp - zgodnie z treścią załącznika nr 2 do SIWZ;
- 3) oświadczenie dotyczące przesłanek wykluczenia z postępowania, na podstawie art. 25a ust. 1 ustawy pzp - zgodnie z treścią załącznika nr 3 do SIWZ;
- 4) zobowiązanie innych podmiotów do oddania wykonawcy do dyspozycji niezbędnych zasobów na potrzeby realizacji zamówienia (art. 22a ust. 2 ustawy) (*jeżeli dotyczy*);
- 5) Pełnomocnictwo (*jeżeli dotyczy*),
4. Wykonawcy ponoszą wszelkie koszty związane z przygotowaniem i złożeniem oferty.
5. Wykonawca może złożyć ofertę obie części zamówienia lub na wybraną przez siebie część zamówienia. Nie dopuszcza się składania ofert częściowych w obrębie poszczególnych zadań.
6. Wszystkie miejsca, w których Wykonawca naniósł poprawki muszą być podpisane przez osobę/y/ uprawnioną do podpisania oferty. Upoważnienie do podpisania oferty musi być załączone do oferty, o ile nie wynika to z innych dokumentów dołączonych przez Wykonawcę,
7. Zamawiający informuje, iż zgodnie z art. 8 w zw. z art. 96 ust. 3 ustawy PZP oferty składane w postępowaniu o zamówienie publiczne są jawne i podlegają udostępnieniu od chwili ich otwarcia. W przypadku, gdy informacje zawarte w ofercie stanowią tajemnicę przedsiębiorstwa w rozumieniu przepisów ustawy z dnia 16 kwietnia 1997 roku o zwalczaniu nieuczciwej konkurencji wykonawca winien w sposób nie budzący wątpliwości zastrzec, że nie mogą być

udostępniane innym uczestnikom postępowania. W tym celu powinny być dołączone w osobnej wewnętrznej kopercie (odrębnie od pozostałych informacji zawartych w ofercie) oznaczonej: „**Nie udostępniać - Tajemnica przedsiębiorstwa**”,

8. Oferta ma być napisana na maszynie do pisania, komputerze lub nieścieralnym atramentem oraz być podpisana przez upoważnionego przedstawiciela wykonawcy (dotyczy również wszystkich załączników do oferty).
9. Pełnomocnictwo do podpisania oferty powinno być dołączone do oferty, o ile nie wynika to z innych dokumentów załączonych przez wykonawcę. **Zamawiający wymaga załączenia dokumentu w formie oryginału lub poświadczonej przez notariusza kopii, z którego będzie wynikało pełnomocnictwo.** Jeżeli do składania oświadczeń woli w imieniu wykonawcy wymagane jest zastosowanie tzw. reprezentacji łącznej, wówczas wszystkie dokumenty powinny być podpisane przez zobowiązane osoby. Wszystkie dokumenty, a także wszelkie miejsca, w których wykonawca naniósł zmiany powinny być parafowane przez osobę (osoby) podpisującą ofertę,
10. Oferta powinna być trwale spięta bądź zszyta,
11. Oferta winna być podpisana przez Wykonawcę – osobę/y upoważnioną do reprezentowania firmy w obrocie gospodarczym,

12. Opakowanie oferty:

Ofertę należy umieścić w nieprzezroczystym i opieczętowanym opakowaniu. Na opakowaniu oferty (kopercie), zaadresowanym do zamawiającego należy zamieścić następującą informację:

Zamówienie Publiczne

Znak sprawy : RBRiGK 271.1.26.2016

„Wykonanie obudowy otworu studziennego nr 2 na terenie gminnego ujęcia wody podziemnej w miejscowości Dębice gmina Włocławek i na dostawę i montaż pomp w ramach zadania „Modernizacja Stacji Uzdatniania Wody (SUW) w miejscowościach Dębice i Smólnik”.

Nie otwierać przed dniem 2 listopada 2016 r. godz. 9:00

13. Zmiana i wycofanie oferty.

1. Wykonawca może zmienić lub wycofać złożoną ofertę pod warunkiem, że Zamawiający otrzyma pisemne powiadomienie o wprowadzeniu zmiany lub o wycofaniu oferty przed upływem terminu do składania ofert, określonym w niniejszej SIWZ.
2. Powiadomienie powinno być dostarczone w zamkniętej kopercie, oznaczonej nazwą przedmiotu zamówienia, pieczęcią firmową Wykonawcy i dodatkowo określeniami „ZMIANA” lub „WYCOFANIE”.
3. Zwrot wycofanej oferty nastąpi bez jej otwierania po terminie otwarcia ofert.

Rozdział XII. Miejsce oraz termin składania i otwarcia ofert (art. 36 ust.1 pkt 11):

1. Ofertę należy złożyć w siedzibie Zamawiającego: Urząd Gminy Włocławek ul. Królewiecka 7, 87-800 Włocławek , sekretariat – pokój nr 5 (piętro).
2. **Ofertę należy złożyć do dnia 2 listopada 2016 roku do godz. 9:00.**
3. Oferty złożone po terminie zostaną niezwłocznie zwrócone.
4. Otwarcie ofert nastąpi w siedzibie Zamawiającego: Urząd Gminy Włocławek ul. Królewiecka 7, 87-800 Włocławek – sala konferencyjna **w dniu 2 listopada 2016 roku o godz. 9:15**

5. Otwarcie ofert : Kolejność otwierania ofert będzie zgodna z kolejnością ich wpływu do Zamawiającego.
- 5.1. Komisja przetargowa dokona otwarcia ofert w obecności osób, które zechcą wziąć udział w otwarciu ofert, gdzie podane zostaną podstawowe informacje :
- 1) o trybie powołania i składzie komisji,
 - 2) bezpośrednio przed otwarciem ofert Zamawiający podaje kwotę jaką zamierza przeznaczyć na sfinansowanie zamówienia,
 - 3) podczas otwarcia ofert podają się nazwy (firmy) oraz adresy wykonawców, informacje dotyczące ceny, terminu wykonania zamówienia, okresu gwarancji i warunków płatności zawartych w ofertach.
- 5.2. Niezwłocznie po otwarciu ofert zamawiający zamieści na stronie internetowej WWW.gmina.wloclawek.pl informacje dotyczące:
- 1) kwoty, jaką zamierza przeznaczyć na sfinansowanie zamówienia;
 - 2) firm oraz adresów wykonawców, którzy złożyli oferty w terminie;
 - 3) ceny, terminu wykonania zamówienia, okresu gwarancji i warunków płatności zawartych w ofertach.
- 5.3. Część dotyczącej badania ofert komisja przetargowa najpierw dokona oceny ofert, a następnie zbada, czy wykonawca, którego oferta została oceniona jako najkorzystniejsza, nie podlega wykluczeniu oraz spełnia warunki udziału w postępowaniu.
- 5.4. Zamawiający wezwie Wykonawcę, którego oferta została najwyżej oceniona, do złożenia w terminie 5 dni aktualnych na dzień złożenia dokumentów potwierdzających okoliczności braku podstaw wykluczenia oraz spełniania warunków udziału w postępowaniu które Zamawiający wskazał w Rozdziale VII pkt.2, pkt 3 i pkt .5 SIWZ.

Rozdział XIII. Opis sposobu obliczenia ceny (art. 36 ust.1 pkt 12)

1. Każdy z Wykonawców może zaproponować tylko jedną cenę i nie może jej zmieniać. Nie prowadzi się negocjacji w sprawie ceny. Ceny wymienione przez Wykonawcę nie będą podlegały korektom w trakcie wykonywania przedmiotu zamówienia.
2. **Cenę oferty należy podać w formie ryczałtu** określonego w przepisach ustawy z dnia 23 kwietnia 1964 r. Kodeks cywilny (Dz. U. z 2014 r. poz. 121 ze zmianami).
W związku z powyższym cena oferty powinna zawierać wszelkie koszty niezbędne do zrealizowania zamówienia wynikające wprost z dokumentacji projektowej, specyfikacji technicznej, przedmiarów robót, jak również w niej nie ujęte, a bez których nie można wykonać przedmiotu zamówienia. Są to w szczególności następujące koszty: wszelkich robót przygotowawczych, odtworzeniowych, porządkowych, zagospodarowania placu budowy, utrzymania zaplecza budowy (naprawy, woda, energia elektryczna, telefon), dozоровania budowy, ubezpieczenia budowy, utrzymania dróg dojazdowych do placu budowy, koszty oznakowania robót na czas budowy i innych czynności niezbędnych do wykonania przedmiotu zamówienia.
3. Cena oferty nie będzie waloryzowana i będzie niezmienna w okresie trwania umowy.
4. Cena oferty powinna być obliczona w złotych polskich (z dokładnością do dwóch miejsc po przecinku) z uwzględnieniem ewentualnych upustów, jakie wykonawca oferuje i należy ją określić w wysokości netto i brutto (z podatkiem od towarów i usług - VAT). Kwota ta musi zawierać wszystkie koszty związane z realizacją zadania niezbędne do wykonania przedmiotu zamówienia.
5. Tak wyliczoną cenę netto oraz cenę brutto (z podatkiem VAT) należy wykazać w „Formularzu oferty”, brutto (z VAT) należy wykazać w „**Formularzu ofertowym**”, **stanowiącym załącznik** do SIWZ. Wykonawca w ramach ceny ryczałtowej ma obowiązek wykonać

wszystkie niezbędne roboty i dostawy oraz montaż urządzeń, które należy wykonać w celu prawidłowego funkcjonowania przedmiotu zamówienia z punktu widzenia celu, któremu ma służyć. Wykonanie robót w ilościach większych niż przewiduje dokumentacja projektowa, a niezbędnych do prawidłowego funkcjonowania przedmiotu zamówienia, nie upoważnia wykonawcy do żądania podwyższenia wynagrodzenia.

W przypadku złożenia oferty, dla której powstanie obowiązek podatkowy zamawiającego, zgodnie z przepisami o podatku od towarów i usług, w zakresie dotyczącym wewnątrzwspólnotowego nabycia towarów, zamawiający w celu dokonania oceny takiej oferty doliczy do przedstawionej ceny podatek od towarów i usług, który miałby zapłacić zgodnie z obowiązującymi przepisami.

Rozdział XIV. Opis kryteriów, którymi zamawiający będzie się kierował przy wyborze oferty, wraz z podaniem wag tych kryteriów i sposobu oceny oferty (art. 36 ust.1 pkt 13)

1. Przy wyborze najkorzystniejszej oferty obejmującej I i II część zamówienia, Zamawiający będzie kierował się niżej podanymi kryteriami ich wagami:

- 1) **Cena /C/** – waga **60**
- 2) **Wydłużony okres gwarancji jakości na urządzenia (pompy) (G)** – waga **20**
- 3) **Wydłużenie okresu rękojmi /R/** – waga **20**

Kryterium 1 – „Cena” - będzie punktowane przez Zamawiającego w oparciu o wyliczenie arytmetyczne: [najniższa cena brutto ze wszystkich ofert niepodlegających odrzuceniu : cena brutto oferty badanej] x60 (waga), wg niżej podanego wzoru:

$$C = \frac{\text{Najniższa cena ze wszystkich ofert}}{\text{Cena oferty badanej}} \times 60 = \text{ilość punktów}$$

Kryterium 2 – „**Wydłużony okres gwarancji jakości na urządzenia (pompy)**”- będzie punktowane przez Zamawiającego w oparciu o wyliczenie arytmetyczne: przy założeniu, że wymagany okres gwarancji nie może być krótszy niż 12 miesięcy i dłuższy niż 60 m-cy - [okres rękojmi podany w ofercie badanej : najdłuższy okres rękojmi ze wszystkich ofert niepodlegających odrzuceniu (podany w miesiącach, licząc od daty odbioru końcowego)] x 20 (waga), wg niżej podanego wzoru:

$$G = \frac{\text{Okres gwarancji w ofercie badanej}}{\text{Najdłuższy okres gwarancji ze wszystkich ofert}} \times 20 = \text{ilość punktów}$$

Kryterium 2 – „**Wydłużenie okres rękojmi**”- będzie punktowane przez Zamawiającego w oparciu o wyliczenie arytmetyczne: przy założeniu, że wymagany okres rękojmi nie może być krótszy niż 36 miesięcy i dłuższy niż 60 m-cy - [okres rękojmi podany w ofercie badanej : najdłuższy okres rękojmi ze wszystkich ofert niepodlegających odrzuceniu (podany w miesiącach, licząc od daty odbioru końcowego)] x 20 (waga), wg niżej podanego wzoru:

$$R = \frac{\text{Okres rękojmi w ofercie badanej}}{\text{Najdłuższy okres rękojmi ze wszystkich ofert}} \times 20 = \text{ilość punktów}$$

Uwaga!

Okres rękojmi nie może być krótszy niż 36 miesięcy i dłuższy niż 60 miesiące, licząc od daty odbioru końcowego. Dalsze wydłużenie okresu rękojmi nie zwiększa oceny w kryterium okresu rękojmi na przedmiot umowy.

Za najkorzystniejszą zostanie uznana oferta, która uzyska najwyższą łączną ilość punktów za wszystkie kryteria, wg wzoru:

$$\text{Ł} = \text{C} + \text{G} + \text{R}$$

gdzie:

Ł – łączna ilość punktów za wszystkie kryteria,

C – punkty przyznane w kryterium „Cena” ,

G- punkty przyznane w kryterium „Wydłużony okres gwarancji jakości na urządzenia (pompy)

R – punkty przyznane w kryterium „Wydłużony okres rękojmi”

2. 2. Przy wyborze najkorzystniejszej oferty obejmującej tylko II część zamówienia (dostawa pompy), Zamawiający będzie kierował się niżej podanymi kryteriami ich wagami:

1) **Cena /C/**

– waga 60

2) **Wydłużony okres gwarancji jakości na urządzenia (pompy) (G) – waga 40**

Kryterium 1 – „Cena” - będzie punktowane przez Zamawiającego w oparciu o wyliczenie arytmetyczne: [najniższa cena brutto ze wszystkich ofert niepodlegających odrzuceniu : cena brutto oferty badanej] x 60 (waga), wg niżej podanego wzoru:

Najniższa cena ze wszystkich ofert

$$C = \frac{\text{Najniższa cena ze wszystkich ofert}}{\text{Cena oferty badanej}} \times 60 = \text{ilość punktów}$$

Kryterium 2 – „**Wydłużony okres gwarancji jakości na urządzenia (pompy)**”- będzie punktowane przez Zamawiającego w oparciu o wyliczenie arytmetyczne: przy założeniu, że wymagany okres gwarancji nie może być krótszy niż 12 miesięcy i dłuższy niż 60 m-cy - [okres rękojmi podany w ofercie badanej : najdłuższy okres rękojmi ze wszystkich ofert niepodlegających odrzuceniu (podany w miesiącach, licząc od daty odbioru końcowego)] x 40 (waga), wg niżej podanego wzoru:

Okres gwarancji w ofercie badanej

$$G = \frac{\text{Okres gwarancji w ofercie badanej}}{\text{Najdłuższy okres gwarancji ze wszystkich ofert}} \times 40 = \text{ilość punktów}$$

Uwaga!

Okres gwarancji nie może być krótszy niż 12 miesięcy i dłuższy niż 60 miesiące, licząc od daty odbioru końcowego. Dalsze wydłużenie okresu gwarancji nie zwiększa oceny w kryterium okresu gwarancji na przedmiot umowy.

Za najkorzystniejszą zostanie uznana oferta, która uzyska najwyższą łączną ilość punktów za wszystkie kryteria, wg wzoru:

$$\text{Ł} = \text{C} + \text{G}$$

gdzie:

- Ł – łączna ilość punktów za wszystkie kryteria,
- C – punkty przyznane w kryterium „Cena” ,
- G- punkty przyznane w kryterium „Wydłużony okres gwarancji jakości na urządzenia (pompy).

3. Należy zachować sposób obliczenia ceny w układzie : tekst opisu, jednostka, ilość jednostek, cena jednostkowa, cena.
4. Wykonawca określi ceny jednostkowe za wszystkie elementy robót wymienione w kosztorysie ofertowym oraz przedmiarze robót.
5. Ceny jednostkowe określone przez Wykonawcę są ważne na okres ważności zamówienia i nie będą podlegały zmianom z wyjątkiem postanowień odpowiednich zapisów szczegółowych warunków umowy.
6. Walutą obowiązującą dla oferty jest złoty. Wszystkie kwoty oferty winny być wyrażone w złotych.
7. Do porównania ofert brana będzie pod uwagę cena brutto w PLN z dokładnością do dwóch miejsc po przecinku.
8. Za ofertę najkorzystniejszą zostanie uznana oferta, która otrzyma najwyższą ilość punktów.
9. Zamawiający udzieli zamówienia Wykonawcy, którego oferta odpowiada wszystkim wymaganiom przedstawionym w ustawie – Prawo zamówień publicznych oraz w SIWZ i została oceniona jako najkorzystniejsza w oparciu o podane kryteria wyboru ofert.

Rozdział XV. Formalności, jakie powinny zostać dopełnione po wyborze oferty w celu zawarcia umowy w sprawie zamówienia publicznego (art. 36 ust.1 pkt 14) :

1. Zamawiający informuje niezwłocznie wszystkich wykonawców o:
 - 1) wyborze najkorzystniejszej oferty, podając nazwę albo imię i nazwisko, siedzibę albo miejsce zamieszkania i adres, jeżeli jest miejscem wykonywania działalności wykonawcy, którego ofertę wybrano, oraz nazwy albo imiona i nazwiska, siedziby albo miejsca zamieszkania i adresy, jeżeli są miejscami wykonywania działalności wykonawców, którzy złożyli oferty, a także punktację przyznaną ofertom w każdym kryterium oceny ofert i łączną punktację,
 - 2) wykonawcach, którzy zostali wykluczeni, podając uzasadnienie faktyczne i prawne.
 - 3) wykonawcach, których oferty zostały odrzucone, powodach odrzucenia oferty, podając uzasadnienie faktyczne i prawne,
3. Informacja o której mowa w ust. 1 pkt. 1 zostanie zamieszczona na stronie internetowej Zamawiającego określonej w niniejszej SIWZ oraz na tablicy ogłoszeń w Urzędzie Gminy Włocławek .
4. W przypadkach, o których mowa w art. 24 ust. 8 ustawy Pzp, informacja, o której mowa w ust. 1 pkt 2, zawiera wyjaśnienie powodów, dla których dowody przedstawione przez wykonawcę, zamawiający uznał za niewystarczające.
5. Z wykonawcą, który złoży najkorzystniejszą ofertę zostanie zawarta umowa, której wzór stanowi **załącznik nr 5 do SIWZ**.
6. Najpóźniej w dniu zawarcia umowy wykonawca opracuje i przedłoży zamawiającemu **Kosztorys**, dostosowany do złożonej oferty. Kosztorys ten jest niezbędny zamawiającemu w celu rozliczenia środków finansowych przeznaczonych na realizację inwestycji.
7. Najpóźniej w dniu zawarcia umowy wykonawca przedłoży zamawiającemu dokumenty z których będą wynikały uprawnienia kierownika robót budowlanych osoby wskazanej jako kierownik robót oraz oświadczenie tej osoby , że obejmuje obowiązki kierownika robót.
8. Wykonawca, którego oferta została wybrana, zostanie poinformowany odrębnym zawiadomieniem o miejscu i terminie zawarcia umowy.
9. Roboty budowlane będą realizowane zgodnie ze sztuką budowlaną oraz kosztorysem sporządzonym przez Wykonawcę w porozumieniu z Zamawiającym.

Rozdział XVI. Wymagania dotyczące zabezpieczenia należytego wykonania umowy **(art. 36 ust.1 pkt 15)**

Zabezpieczenie należytego wykonania umowy. Zamawiający nie wymaga wniesienia zabezpieczenia należytego wykonania umowy.

Rozdział XVII. Istotne dla stron postanowienia, które zostaną wprowadzone do treści zawieranej umowy w sprawie zamówienia publicznego (art. 36 ust.1 pkt 16)

1. Zamawiający wymaga zawarcia umowy w sprawie zamówienia publicznego na warunkach określonych we wzorze umowy o udzielenie zamówienia stanowiącym załącznik nr 5 do SIWZ.
2. Zmiany postanowień zawartej umowy w stosunku do treści oferty, na podstawie której dokonano wyboru wykonawcy, możliwe są w przypadku wystąpienia okoliczności wymienionych w art. 144 ust. 1 ustawy.
3. Zamawiający, zgodnie z art. 144 ust. 1 pkt 1) ustawy, przewiduje możliwość dokonania zmian istotnych postanowień zawartej umowy w stosunku do treści oferty, na podstawie której dokonano wyboru wykonawcy (w formie aneksu) w przypadkach wystąpienia okoliczności wymienionych we wzorze umowy o udzielenie zamówienia, stanowiącym zał. nr 5 SIWZ, z uwzględnieniem podanych warunków ich wprowadzenia.

Rozdział XVIII. Pouczenie o środkach ochrony prawnej (art. 36 ust.1 pkt 17)

1. Wobec czynności podjętych przez Zamawiającego w toku postępowania oraz w przypadku zaniechania czynności, do których jest zobowiązany, przysługują wykonawcy, uczestnikowi konkursu, a także innemu podmiotowi, jeżeli ma lub miał interes w uzyskaniu danego zamówienia oraz poniósł lub może ponieść szkodę w wyniku naruszenia przez zamawiającego przepisów niniejszej ustawy, przysługują środki ochrony prawnej określone w Dziale VI ustawy Pzp.
2. Środki ochrony prawnej wobec ogłoszenia o zamówieniu oraz specyfikacji istotnych warunków zamówienia przysługują również organizacjom wpisanym na listę, o której mowa w art. 154 pkt 5.
3. Odwołanie przysługuje wyłącznie od niezgodnej z przepisami ustawy czynności zamawiającego podjętej w postępowaniu o udzielenie zamówienia lub zaniechania czynności, do której zamawiający jest zobowiązany na podstawie ustawy.
4. Jeżeli wartość zamówienia jest mniejsza niż kwoty określone w przepisach wydanych na podstawie art. 11 ust. 8, odwołanie przysługuje wyłącznie wobec czynności:
 - 1) wyboru trybu negocjacji bez ogłoszenia, zamówienia z wolnej ręki lub zapytania o cenę;
 - 2) określenia warunków udziału w postępowaniu;
 - 3) wykluczenia odwołującego z postępowania o udzielenie zamówienia;
 - 4) odrzucenia oferty odwołującego;
 - 5) opisu przedmiotu zamówienia;
 - 6) wyboru najkorzystniejszej oferty.
5. Odwołanie powinno wskazywać czynność lub zaniechanie czynności zamawiającego, której zarzuca się niezgodność z przepisami ustawy, zawierać zwięzłe przedstawienie zarzutów, określać żądanie oraz wskazywać okoliczności faktyczne i prawne uzasadniające wniesienie odwołania.
6. Odwołanie wnosi się do Prezesa Izby w formie pisemnej lub w postaci elektronicznej, podpisane bezpiecznym podpisem elektronicznym weryfikowanym przy pomocy ważnego kwalifikowanego certyfikatu lub równoważnego środka, spełniającego wymagania dla tego rodzaju podpisu.

7. Odwołujący przesyła kopię odwołania zamawiającemu przed upływem terminu do wniesienia odwołania w taki sposób, aby mógł on zapoznać się z jego treścią przed upływem tego terminu. Domniemywa się, iż zamawiający mógł zapoznać się z treścią odwołania przed upływem terminu do jego wniesienia, jeżeli przesłanie jego kopii nastąpiło przed upływem terminu do jego wniesienia przy użyciu środków komunikacji elektronicznej.
8. Odwołanie w terminie 5 dni od dnia przesłania informacji o czynności zamawiającego stanowiącej podstawę jego wniesienia - jeżeli zostały przesłane w sposób określony w art. 180 ust. 5 zdanie drugie albo w terminie 10 dni - jeżeli zostały przesłane w inny sposób - w przypadku gdy wartość zamówienia jest mniejsza niż kwoty określone w przepisach wydanych na podstawie art. 11 ust. 8.
9. Odwołanie wobec treści ogłoszenia o zamówieniu, a jeżeli postępowanie jest prowadzone w trybie przetargu nieograniczonego, także wobec postanowień specyfikacji istotnych warunków zamówienia, wnosi się w terminie 5 dni od dnia zamieszczenia ogłoszenia w Biuletynie Zamówień Publicznych lub specyfikacji istotnych warunków zamówienia na stronie internetowej.
10. Odwołanie wobec czynności innych niż określone w ust. 8 i 9 wnosi się w terminie 5 dni od dnia, w którym powzięto lub przy zachowaniu należytej staranności można było powziąć wiadomość o okolicznościach stanowiących podstawę jego wniesienia.
11. Jeżeli Zamawiający nie przesłał Wykonawcy zawiadomienia o wyborze oferty najkorzystniejszej, odwołanie wnosi się nie później niż w terminie 15 dni od dnia zamieszczenia w Biuletynie Zamówień Publicznych ogłoszenia o udzieleniu zamówienia.
12. Jeżeli Zamawiający nie zamieścił w Biuletynie Zamówień Publicznych ogłoszenia o udzieleniu zamówienia odwołanie wnosi się w terminie 1 miesiąca od dnia zawarcia umowy,
13. W przypadku wniesienia odwołania wobec treści ogłoszenia o zamówieniu lub postanowień specyfikacji istotnych warunków zamówienia, Zamawiający może przedłużyć termin składania ofert lub termin składania wniosków.
8. W przypadku wniesienia odwołania po upływie terminu składania ofert bieg terminu związania ofertą ulega zawieszeniu do czasu ogłoszenia przez Izbę orzeczenia.

Rozdział XIX Informacje uzupełniające

1. Opis części zamówienia, jeżeli zamawiający dopuszcza składanie ofert częściowych:

Zamawiający dopuszcza składania ofert częściowych.

1.1. Zamówienie podzielono na dwie części:

część I – roboty budowlane wykonanie obudowy otworu studziennego nr 2 na terenie gminnego ujęcia wody podziemnej w miejscowości Dębice gmina Włocławek, oraz dostawa i montaż pompy głębinowej;

część II dostawa i wykonanie montażu pompy głębinowej w studni na ujęciu wody w miejscowości Smólnik gmina Włocławek.

2. Maksymalną liczbę wykonawców, z którymi zamawiający zawrze umowę ramową, jeżeli zamawiający przewiduje zawarcie umowy ramowej:

Zamawiający nie przewiduje zawarcia umowy ramowej w tym postępowaniu.

3. Informacja o przewidywanych zamówieniach, o których mowa w art. 67 ust. 1 pkt 6 i 7 lub art. 134 ust. 6 pkt 3 ustawy, jeżeli zamawiający przewiduje udzielenie takich zamówień:

Zamawiający nie przewiduje możliwość udzielenia zamówień, o których mowa w art. 67 ust. 1 pkt. 6 ustawy pzp.

4. Opis sposobu przedstawiania ofert wariantowych oraz minimalne warunki, jakim muszą odpowiadać oferty wariantowe, wraz z wybranymi kryteriami oceny, jeżeli zamawiający wymaga lub dopuszcza ich składanie: **Zamawiający nie dopuszcza składania ofert wariantowych.**

5. Zamawiający **nie będzie stosował dynamicznego systemu zakupów.**
6. Zamawiający **nie będzie stosował aukcji elektronicznej** w celu wyboru najkorzystniejszej oferty.
7. Wysokość zwrotu kosztów udziału w postępowaniu, jeżeli zamawiający przewiduje ich zwrot:
Zamawiający nie będzie zwracał wykonawcom kosztów poniesionych za udział w postępowaniu.
9. Zamawiający **nie przewiduje** wymagania, o którym mowa w art. 29 ust. 3a:
10. Zamawiający **nie przewiduje wymagań, o których mowa w art. 29 ust. 4.**
11. Zamawiający nie zastrzega obowiązku osobistego wykonania przez wykonawcę kluczowych części zamówienia.
12. **W związku z tym, że zamówienie w części dotyczy wykonania robót budowlanych:**
 - 1) Umowy o podwykonawstwo oraz umowy o podwykonawstwo z dalszymi podwykonawcami, których przedmiotem są roboty budowlane, muszą spełniać wymogi określone we wzorze umowy, stanowiącej załącznik do SIWZ, w ustawie i przepisach ustawy z dnia 23 kwietnia 1964 r. Kodeks cywilny, których niespełnienie spowoduje zgłoszenie w formie pisemnej przez *Zamawiającego* odpowiednio zastrzeżeń lub sprzeciwu.
 - 2) Umowy o podwykonawstwo, których przedmiotem są dostawy lub usługi, nie podlegają obowiązkowi przedkładania zamawiającemu, jeżeli ich wartość nie przekracza 50 000 zł bez względu na przedmiot tych dostaw lub usług.
13. Wymóg lub możliwość złożenia ofert w postaci katalogów elektronicznych lub dołączenia katalogów elektronicznych do oferty: **nie dotyczy**
14. Liczba części zamówienia, na którą wykonawca może złożyć ofertę lub maksymalną liczbę części, na które zamówienie może zostać udzielone temu samemu wykonawcy, oraz kryteria lub zasady, które będą miały zastosowanie do ustalenia, które części zamówienia zostaną udzielone jednemu wykonawcy, w przypadku wyboru jego oferty w większej niż maksymalna liczbie części:

14.1. Zamawiający dopuszcza udzielenia zamówienia częściach. Zamówienie podzielono na dwie części:

część I – obejmuje roboty budowlane wykonanie obudowy otworu studziennego nr 2 na terenie gminnego ujęcia wody podziemnej w miejscowości Dębice gmina Włocławek, oraz dostawę i montaż pompy głębinowej;

część II – obejmuje dostawę i wykonanie montażu pompy głębinowej w studni na ujęciu wody w miejscowości Smólnik gmina Włocławek.

14.2. Wykonawca może złożyć ofertę obie części zamówienia lub na wybraną przez siebie część zamówienia. Nie dopuszcza się składania ofert częściowych w obrębie poszczególnych zadań.

Rozdział XX. Postanowienia końcowe

1. W sprawach nie uregulowanych niniejszą specyfikacją mają zastosowanie przepisy ustawy z dnia 29 stycznia 2004r. Prawo zamówień publicznych i kodeks cywilny.
2. Uczestnicy postępowania mają prawo wglądu do treści protokołu oraz ofert w trakcie prowadzonego postępowania z wyjątkiem dokumentów stanowiących załączniki do protokołu (jawne po zakończeniu postępowania) oraz stanowiących tajemnicę przedsiębiorstwa w rozumieniu przepisów o zwalczaniu nieuczciwej konkurencji zastrzeżonych przez uczestników postępowania.
3. Udostępnienie dokumentów zainteresowanym, odbywać się będzie wg poniższych zasad:
 - a) Zamawiający udostępnia wskazane dokumenty po złożeniu pisemnego wniosku,

- b) Zamawiający wyznacza termin, miejsce oraz zakres udostępnianych dokumentów,
- c) Zamawiający wyznaczy członka komisji, w którego obecności udostępnione zostaną dokumenty,
- d) Zamawiający umożliwi kopiowanie dokumentów odpłatnie, cena za 1 stronę 0,25 zł,
- e) udostępnienie może mieć miejsce wyłącznie w siedzibie Zamawiającego oraz w czasie godzin jego urzędowania.

Sporządziła - Zofia Baranowska –radca prawny

Gmina Włocławek
ul. Królewiecka 7
87-800 Włocławek

.....
.....
(nazwa Wykonawcy)

Formularz ofertowy

Odpowiadając na ogłoszenie o przetargu nieograniczonym o wartości mniejszej od kwot progowych określonych w przepisach wydanych na podstawie art.11 ust.8 ustawy Pzp z dnia opublikowanego w Biuletynie Zamówień Publicznych Urzędu Zamówień Publicznych oraz przez podanie do publicznej wiadomości poprzez wywieszenie na tablicy ogłoszeń w siedzibie Zamawiającego i stronach internetowych Zamawiającego

1. Oferujemy wykonanie zadania pod nazwą : „**Wykonanie obudowy otworu studziennego nr 2 na terenie gminnego ujęcia wody podziemnej w miejscowości Dębice gmina Włocławek i na dostawę oraz montaż pomp w ramach zadania „Modernizacja Stacji Uzdatniania Wody (SUW) w miejscowościach Dębice i Smólnik”.**

1) **Część I zadania** – roboty budowlane wykonanie obudowy otworu studziennego nr 2 na terenie gminnego ujęcia wody podziemnej w miejscowości Dębice gmina Włocławek, oraz dostawa i montaż pompy głębinowej za cenę brutto:

..... zł,
słownie:

..... zł,

w tym:

za kwotę netto: zł,

słownie: zł,

podatek VAT: % zł,

słownie: zł.

Oferujemy miesięcy okres rękojmi na wykonany przedmiot umowy w zakresie robót budowlanych, licząc od daty odbioru końcowego. **Okres rękojmi nie może być krótszy niż 36 miesięcy i dłuższy niż 60 miesięcy, licząc od daty odbioru końcowego.**

Na dostarczoną pompę udzielamy miesięcy gwarancji jakości. **Okres gwarancji jakości powinien być nie krótszy niż 12 miesięcy i nie dłuższy niż 60 miesięcy.**

2) **część II** dostawa i wykonanie montażu pompy głębinowej w studni na ujęciu wody w miejscowości Smólnik gmina Włocławek

za cenę brutto: zł, słownie:

..... zł,

w tym:

za kwotę netto: zł,

słownie: zł,

podatek VAT: % zł,

słownie: zł.

Na dostarczoną pompę udzielamy miesięcy gwarancji jakości. **Okres gwarancji jakości powinien być nie krótszy niż 12 miesięcy i nie dłuższy niż 60 miesięcy.**

2. Wykonawca może złożyć ofertę obie części zamówienia lub na wybraną przez siebie część zamówienia.

3. Cena uwzględnia wszystkie koszty związane z realizacją zadania obejmujące koszt wykonania robót budowlanych oraz koszty związane z dostawą i montażem pomp głębinowych.

4. **Oświadczam/y/**, że:

4.1. zobowiązuje/emy/ zrealizować przedmiot zamówienia w terminie od dnia zawarcia umowy do **20 grudnia 2016 r.**

4.2. zapoznaliśmy się ze specyfikacją istotnych warunków zamówienia, projektem umowy i akceptujemy je bez zastrzeżeń,

4.3. uważamy się za związanych ofertą przez okres 30 dni licząc od terminu składania ofert.

4.4. w przypadku przyznania nam zamówienia zobowiązujemy się do zawarcia umowy w miejscu i terminie wskazanym przez Zamawiającego za wyżej wymienioną cenę na warunkach określonych we wzorze umowy na wykonanie -I i II części zamówienia – II części zamówienia - na wykonanie I części zamówienia (*niepotrzebne skreślić*)

4.5. Akceptujemy podane we wzorze umowy terminy płatności wynagrodzenia za wykonane roboty budowlane.

4.6. Oświadczam, że wybór oferty nie będzie prowadził do powstania u zamawiającego obowiązku podatkowego w zakresie podatku VAT.

4.7. Informuję, że Wykonawca jest małym/średnim przedsiębiorcą - tak / nie – (*właściwe podkreślić*)

4.8. Informacje zawarte na stronach od do stanowią tajemnicę przedsiębiorstwa w rozumieniu ustawy o zwalczaniu nieuczciwej konkurencji i nie mogą być udostępniane przez Zamawiającego.

4.9. Wszystkie informacje zamieszczone w ofercie są prawdziwe (za składanie nieprawdziwych informacji Wykonawca odpowiada zgodnie z art. 270 KK.

4.10. Podwykonawcom powierzamy następujące części zamówienia:

Lp.	Część zamówienia	Podwykonawca <i>Nazwa i adres firmy</i>
1.		
2.		
3.		

4.11. Wykazując spełnienie warunków udziału w postępowaniu, których mowa w rozdziale SIWZ **będę/ nie/ będę polegał na zasobach innych podmiotów** (*Niepotrzebne skreślić.*) w zakresie zdolności technicznych lub zawodowych lub sytuacji finansowej lub ekonomicznej innych podmiotów, niezależnie od charakteru prawnego łączących go z nim stosunków prawnych.....

5. Oferta wspólna (jeśli dotyczy)

Pełnomocnik Wykonawców wspólnie składających ofertę:

Nazwisko i imię.....

Stanowisko.....

Telefon.....Fax.....

Zakres umocowania.....
.....

6. Oferta nasza zawiera kolejno ponumerowanych stron.

7. Dane adresowe, teleadresowe (telefon, fax) oraz adres poczty elektronicznej Wykonawcy *adres*,
..... *NIP*....., *Regon*....., *numer telefonu* /
fax....., *Internet http: //* *e-mail*

8. Załącznikami do niniejszej oferty są:

	Tytuł załącznika	str. oferty
1)
2)
3)
4)
5)
6)
7)
8)
9)
10)
11)
12)
13)

Data

.....
Podpisy osób uprawnionych
do składania oświadczeń woli w imieniu wykonawcy

- - jeśli nie dotyczy wykreślić cały punkt

Zamawiający:

Gmina Włocławek
ul. Królewiecka 7
87 -800 Włocławek

Wykonawca:

.....
.....

(pełna nazwa/firma, adres, w zależności od podmiotu: NIP/PESEL, KRS/CEiDG)

reprezentowany przez:

.....
.....
.....

(imię, nazwisko, stanowisko/podstawa do reprezentacji)

Oświadczenie wykonawcy

składane na podstawie art. 25a ust. 1 ustawy z dnia 29 stycznia 2004 r.

Prawo zamówień publicznych (dalej jako: ustawa Pzp),

DOTYCZĄCE SPEŁNIANIA WARUNKÓW UDZIAŁU W POSTĘPOWANIU

Na potrzeby postępowania o udzielenie zamówienia publicznego pn. „Wykonanie obudowy otworu studziennego nr 2 na terenie gminnego ujęcia wody podziemnej w miejscowości Dębice gmina Włocławek i na dostawę oraz montaż pomp w ramach zadania „Modernizacja Stacji Uzdatniania Wody (SUW) w miejscowościach Dębice i Smólnik”.

2. prowadzonego przez Gminę Włocławek, oświadczam, co następuje:

INFORMACJA DOTYCZĄCA WYKONAWCY:

Oświadczam, że spełniam warunki udziału w postępowaniu określone przez zamawiającego w SIWZ:

- rozdział V pkt.2 ppkt.2.2. dotyczący sytuacji ekonomicznej lub finansowej,

- rozdział V pkt.2.3. dotyczących zdolności technicznej lub zawodowej.

..... (miejscowość), dnia r.

.....

(podpis)

INFORMACJA W ZWIĄZKU Z POLEGANIEM NA ZASOBACH INNYCH PODMIOTÓW:

Oświadczam, że w celu wykazania spełniania warunków udziału w postępowaniu, określonych przez zamawiającego w SIWZ:

- rozdział V pkt.2 ppkt.2.2. **dotyczący sytuacji ekonomicznej lub finansowej,**

-rozdział V pkt.2.3. dotyczących **zdolności technicznej lub zawodowej .**

polegam na zasobach następującego/ych podmiotu/ów:

.....
.....

....., w następującym zakresie:

.....

(wskazać podmiot i określić odpowiedni zakres dla wskazanego podmiotu).

..... (miejsowość), dnia r.

.....

(podpis)

OŚWIADCZENIE DOTYCZĄCE PODANYCH INFORMACJI:

Oświadczam, że wszystkie informacje podane w powyższych oświadczeniach są aktualne i zgodne z prawdą oraz zostały przedstawione z pełną świadomością konsekwencji wprowadzenia zamawiającego w błąd przy przedstawianiu informacji.

..... (miejsowość), dnia r.

.....

(podpis)

Załącznik nr 3 do SIWZ

Zamawiający:
Gmina Włocławek
ul. Królewiecka 7
87 -800 Włocławek

Wykonawca:

.....
.....
.....

(pełna nazwa/firma, adres, w zależności od podmiotu: NIP/PESEL, KRS/CEiDG)

reprezentowany przez:

.....
.....
.....

(imię, nazwisko, stanowisko/podstawa do reprezentacji)

Oświadczenie wykonawcy

składane na podstawie art. 25a ust. 1 ustawy z dnia 29 stycznia 2004 r.

Prawo zamówień publicznych (dalej jako: ustawa Pzp),

DOTYCZĄCE PRZESŁANEK WYKLUCZENIA Z POSTĘPOWANIA

3. Na potrzeby postępowania o udzielenie zamówienia publicznego pn „Wykonanie obudowy otworu studziennego nr 2 na terenie gminnego ujęcia wody podziemnej w miejscowości Dębice gmina Włocławek i na dostawę oraz montaż pomp w ramach zadania „Modernizacja Stacji Uzdatniania Wody (SUW) w miejscowościach Dębice i Smólnik”.

procedury prowadzonego przez Gminę Włocławek, oświadczam, co następuje:

OŚWIADCZENIA DOTYCZĄCE WYKONAWCY:

1. Oświadczam, że nie podlegam wykluczeniu z postępowania na podstawie art. 24 ust 1 pkt 12-23 ustawy Pzp.

..... (miejscowość), dnia r.

.....

(podpis)

Oświadczam, że zachodzą w stosunku do mnie podstawy wykluczenia z postępowania na podstawie art. ustawy Pzp (podać mającą zastosowanie podstawę wykluczenia spośród wymienionych w art. 24 ust. 1 pkt 13-14,). Jednocześnie oświadczam, że w związku z ww. okolicznością, na podstawie art. 24 ust.8 ustawy Pzp podjąłem następujące środki naprawcze:

.....
.....
.....
.....
.....

..... (miejsowość), dnia r.

.....

(podpis)

OŚWIADCZENIE DOTYCZĄCE PODMIOTU, NA KTÓREGO ZASOBY POWOŁUJE SIĘ WYKONAWCA:

Oświadczam, że następujący/e podmiot/y, na którego/ych zasoby powołuję się w niniejszym postępowaniu, tj
(podać pełną nazwę/firmę, adres, a także w zależności od podmiotu: NIP/PESEL, KRS/CEiDG) nie podlega/ją wykluczeniu z postępowania o udzielenie zamówienia.

..... (miejsowość), dnia r.

.....

(podpis)

**OŚWIADCZENIE DOTYCZĄCE PODWYKONAWCY NIEBĘDĄCEGO PODMIOTEM,
NA KTÓREGO ZASOBY POWOŁUJE SIĘ WYKONAWCA:**

Oświadczam, że następujący/e podmiot/y, będący/e podwykonawcą/ami:
..... (podać pełną
nazwę/firmę, adres, a także w zależności od podmiotu: NIP/PESEL, KRS/CEiDG), nie podlega/ą
wykluczeniu z postępowania o udzielenie zamówienia.

..... (miejsowość), dnia r.

.....

(podpis)

OŚWIADCZENIE DOTYCZĄCE PODANYCH INFORMACJI:

Oświadczam, że wszystkie informacje podane w powyższych oświadczeniach są aktualne
i zgodne z prawdą oraz zostały przedstawione z pełną świadomością konsekwencji wprowadzenia
zamawiającego w błąd przy przedstawianiu informacji.

..... (miejsowość), dnia r.

.....

(podpis)

Załącznik nr 4 do SIWZ

Zamawiający:

Gmina Włocławek
ul. Królewiecka 7
87 -800 Włocławek

Wykonawca:

.....
.....

(pełna nazwa/firma, adres, w zależności od podmiotu: NIP/PESEL, KRS/CEiDG)

reprezentowany przez:

.....
.....

(imię, nazwisko, stanowisko/podstawa do reprezentacji)

OŚWIADCZENIE

o przynależności lub braku przynależności do tej samej grupy kapitałowej w rozumieniu ustawy z dnia 16 lutego 2007 r. o ochronie konkurencji i konsumentów (Dz. U. z 2015 r. poz. 184, 1618 i 1634)

dotyczy postępowania pn „**Wykonanie obudowy otworu studziennego nr 2 na terenie gminnego ujęcia wody podziemnej w miejscowości Dębice gmina Włocławek i na dostawę oraz montaż pomp w ramach zadania „Modernizacja Stacji Uzdatniania Wody (SUW) w miejscowościach Dębice i Smólnik”**, prowadzonego przez Gminę Włocławek;

Niniejszym oświadczam, **że należę/ nie należę** (*niepotrzebne skreślić*) do tej samej grupy kapitałowej z innymi Wykonawcami, którzy złożyli odrębne oferty w niniejszym postępowaniu.

Wykaz wykonawców należących do tej samej grupy kapitałowej, którzy złożyli oferty:

1.
2.
3.

W załączeniu dowody wskazujące, że istniejące między wykonawcami należącymi do tej samej grupy kapitałowej, powiązania nie prowadzą do zachwiania uczciwej konkurencji w postępowaniu o udzielenie zamówienia.

..... (*miejscowość*), dnia r.

.....

(podpis)

Zgodnie z art. 24 ust.11 ustawy- Prawo zamówień publicznych - Wykonawca, w terminie 3 dni od dnia od zamieszczenia na stronie internetowej informacji, o której mowa w art. 86 ust. 5 ustawy, przekazuje zamawiającemu oświadczenie o przynależności lub braku przynależności do tej samej grupy kapitałowej, o której mowa w ust. 1 pkt 23. Wraz ze złożeniem oświadczenia, wykonawca może przedstawić dowody, że powiązania z innym wykonawcą nie prowadzą do zakłócenia konkurencji w postępowaniu o udzielenie zamówienia.

- wzór umowy na wykonanie I i II części zamówienia-

U M O W A NR

zawarta w dniu we Włocławku pomiędzy:
Gminą Włocławek ul. Królewiecka 7 87-800 Włocławek, NIP 888 2878334 reprezentowaną przez :

Panią Ewą Braszkiewicz - Wójta Gminy
Przy kontrasygnacie Skarbnika Gminy Pani Anety Kaczmarek

zwaną dalej „*Zamawiającym*”,

a

.....
.....

..... z siedzibą

adres....., wpisaną do rejestru
przedsiębiorstw prowadzonego przez Sąd Rejonowy wWydział Gospodarczy
..... Krajowego Rejestru Sądowego pod numerem
....., NIP..... reprezentowanym przez

(zgodnie z wypisem z KRS):

- 1)
- 2)w

przypadku Konsorcjum

a
zwanym „Liderem”

.....
Zwanym „Partnerem”, które to Konsorcjum reprezentuje w imieniu Lidera

.....
Zwanym(zwaną) dalej „*Wykonawcą*”,

§ 1

4. W wyniku dokonania przez Zamawiającego wyboru oferty Wykonawcy w trybie przetargu nieograniczonego przeprowadzonego zgodnie z przepisami ustawy z dnia 29 stycznia 2004 r. Prawo zamówień publicznych (Dz. U. z 2015 r. poz. 2164 ze zm.) dalej zwana „ustawą P.z.p. **„Wykonanie obudowy otworu studziennego nr 2 na terenie gminnego ujęcia wody podziemnej w miejscowości Dębice gmina Włocławek i na dostawę oraz montaż pomp w ramach zadania „Modernizacja Stacji Uzdatniania Wody (SUW) w miejscowościach Dębice i Smólnik”**

została zawarta umowa o następującej treści:

§ 2

Przedmiot umowy

1. Zamawiający zleca, a Wykonawca przyjmuje do wykonania roboty budowlane polegające na wykonaniu obudowy otworu studziennego nr 2 na ujęciu wody w Dębicach, dostawę i montaż pompy w otworze studziennym nr 2 oraz dostawę i montaż pompy w studni głębinowej na ujęciu wody w Smólniku.

2. Zakres robót budowlanych obejmuje wykonanie naziemnej obudowy studni nr 2 na ujęciu wody w Dębicach z kręgów betonowych, które posiada Zamawiający, którą należy wyposażyć w głowicę studzienną, skrzynkę elektryczną, drabinkę stalową włączającą, rurę wywiewną i armaturę do poboru wody w szczególności: wodomierz, zawory kulowe, manometr, kurek manometryczny kruciec FF DN80 L 500, zwężka z DN 50, zwężka z DN 80, kruciec FW 150, kolano Ø 180, kruciec FF 80 L, zasuwa DN 80, obudowa zasuwy, skrzynka żeliwna. Obudowę studni należy zaizolować płytami styropianowymi twardymi o grubości 10 cm i zabezpieczyć styropian przed podmakaniem (folia bądź otulina) i wykonać izolację termiczną, która powinna zabezpieczać przed zamrożeniem urządzenia znajdujące się wewnątrz obudowy przy temperaturze poniżej minus 20°C. Zamknięcie studni powinno być hermetyczne. Studnia powinna być zabezpieczona przed samowypływem.

3. Zakres dostawy obejmuje:

1) dostawę fabrycznie nowej pompy głębinowej GBA 2.14 (lub równoważnej) o mocy 7,5 kW, o wydajności 13,2m³/h, i jej montaż w studni wierconej (otworze studziennym nr 2 na ujęciu wody w Dębicach) na głębokości na ok 70 m w rurze tłocznej o średnicy 50 mm. Dostawa powinna obejmować również kabel do pompy, rury pompowe wykonane ze stali węglowej z przyspawanymi kołnierzami i w całości ocynkowane. SUW w Dębicach pracuje w systemie dwustopniowym. Wysokość podnoszenia należy ustalić biorąc pod uwagę następujące parametry:

- całkowita długość rurociągu tłoczego wody surowej o średnicy 225 mm wynosi 1600 m (odległość pomiędzy studnią, a SUW),
- rzędna terenu przy studni 68,34 m.n.p.m.
- rzędna terenu przy SUW 79,5 m.n.p.m.
- głębokość umieszczenia pompy w rurze 70 m,
- wydajność pompy 13,2 m³/h,
- ciśnienie w hydroforze SUW Dębice wynosi 4 atmosfery.

2) dostawę fabrycznie nowej pompy głębinowej, o mocy 11 kW, o wydajności 40-60m³/h, i jej montaż w studni wierconej (otworze studziennym na ujęciu wody w Smólniku) na głębokości minimum 12 m. W Smólniku SUW pracuje w systemie jednostopniowym. W Smólniku studnia znajduje się przy SUW. Dostawa powinna obejmować również kabel do pompy. Pompa będzie zamontowana w istniejących rurach. Pompa może być o mniejszej mocy, jeżeli będą zachowane parametry wydajności. Ciśnienie w hydroforze na SUW Smólniku wynosi 5 atmosfer.

3.2. Zamawiający wymaga, aby wykonawca do każdej pompy dołączył kartę gwarancyjną, dokumentację techniczno-rozruchową DTR -w języku polskim

3.3. Oferowany przez wykonawcę asortyment ma posiadać certyfikat wydany przez jednostkę notyfikowaną w UE (z aktualną datą ważności i identyfikującą producenta i typ wyroby) lub deklarację zgodności z wymogami dyrektyw Unii Europejskiej.

4. Szczegółowy zakres robót, których realizacja wynika z niniejszej umowy określają stanowiące jej integralną część następujące dokumenty:

- 1) Oferta Wykonawcy,
- 2) Specyfikacja Istotnych Warunków Zamówienia,
- 3) Kosztowy ofertowy.

5. W przypadku rozbieżności w ustaleniach poszczególnych dokumentów obowiązuje kolejność ich ważności:

- 1) Umowa,
- 2) Specyfikacja Istotnych Warunków Zamówienia,
- 4) Oferta Wykonawcy,

§ 3

Termin wykonania robót

1. Przedmiot zamówienia musi być wykonany **od dnia zawarcia umowy do 20 grudnia 2016 r.**
2. Zamawiający dopuszcza możliwość wprowadzania zmiany terminu wykonania przedmiotu zamówienia, poza przypadkiem wskazanym w ust. 1. i zmiany umowy w tym zakresie w przypadku zaistnienia okoliczności niemożliwych do przewidzenia w chwili zawarcia umowy, w szczególności w sytuacjach wskazanych w § 16 umowy.

§ 4

1. Wykonawca wykona siłami własnymi następujący zakres robót stanowiących przedmiot umowy:.....
2. Wykonawca powierzy Podwykonawcom następujący zakres robót stanowiących przedmiot umowy:.....
3. Wykonawca ponosi wobec Zamawiającego pełną odpowiedzialność za przedmiot umowy, który wykonuje przy pomocy Podwykonawcy, w szczególności zgodnie z przepisami ustawy z dnia 7 lipca 1994 r. Prawo budowlane (Dz. U. z 2016 r. poz. 290), oraz z art. 415, 429, 430 i 474 ustawy z dnia 23 kwietnia 1964r. Kodeks Cywilny (Dz. U. z 2016r. poz.380 ze zm.) oraz na zasadach określonych w ustawie prawo zamówień publicznych

§ 5

Podwykonawcy

1. Wykonawca, podwykonawca lub dalszy podwykonawca zamówienia na roboty budowlane zamierzający zawrzeć umowę o podwykonawstwo, której przedmiotem są roboty budowlane, jest obowiązany, w trakcie realizacji zamówienia publicznego na roboty budowlane, do przedłożenia zamawiającemu projektu tej umowy, przy czym podwykonawca lub dalszy podwykonawca jest obowiązany dołączyć zgodę wykonawcy na zawarcie umowy o podwykonawstwo o treści zgodnej z projektem umowy.
2. Termin zapłaty wynagrodzenia podwykonawcy lub dalszemu podwykonawcy przewidziany w umowie o podwykonawstwo nie może być dłuższy niż 30 dni od dnia doręczenia wykonawcy, podwykonawcy lub dalszemu podwykonawcy faktury lub rachunku, potwierdzających wykonanie zleconej podwykonawcy lub dalszemu podwykonawcy dostawy, usługi lub roboty budowlanej.
3. Zamawiający, w terminie 14 dni od daty otrzymania projektu umowy o podwykonawstwo, zgłasza pisemne zastrzeżenia do projektu umowy o podwykonawstwo, której przedmiotem są roboty budowlane:
 - 1) niespełniającej wymagań określonych w specyfikacji istotnych warunków zamówienia;
 - 2) gdy przewiduje termin zapłaty wynagrodzenia dłuższy niż określony w ust. 2.
4. Niezgłoszenie pisemnych zastrzeżeń do przedłożonego projektu umowy o podwykonawstwo, której przedmiotem są roboty budowlane, w terminie 14 dni od daty otrzymania projektu umowy o podwykonawstwo, uważa się za akceptację projektu umowy przez zamawiającego.
5. Wykonawca, podwykonawca lub dalszy podwykonawca zamówienia na roboty budowlane przedkłada zamawiającemu poświadczoną za zgodność z oryginałem kopię zawartej umowy o podwykonawstwo, której przedmiotem są roboty budowlane, w terminie 7 dni od dnia jej zawarcia.

6. Zamawiający, w terminie 14 dni od daty otrzymania umowy o podwykonawstwo, zgłasza pisemny sprzeciw do umowy o podwykonawstwo, której przedmiotem są roboty budowlane, w przypadkach, o których mowa w ust. 3.
7. Niezgłoszenie pisemnego sprzeciwu do przedłożonej umowy o podwykonawstwo, której przedmiotem są roboty budowlane, w terminie 14 dni od daty otrzymania umowy o podwykonawstwo, uważa się za akceptację umowy przez zamawiającego.
8. Wykonawca, podwykonawca lub dalszy podwykonawca zamówienia na roboty budowlane przedkłada zamawiającemu poświadczoną za zgodność z oryginałem kopię zawartej umowy o podwykonawstwo, której przedmiotem są dostawy lub usługi, w terminie 7 dni od dnia jej zawarcia, z wyłączeniem umów o podwykonawstwo o wartości mniejszej niż 0,5% wartości umowy w sprawie zamówienia publicznego oraz umów o podwykonawstwo, których przedmiot został wskazany przez zamawiającego w specyfikacji istotnych warunków zamówienia, jako niepodlegający niniejszemu obowiązkowi. Wyłączenie, o którym mowa w zdaniu pierwszym, nie dotyczy umów o podwykonawstwo o wartości większej niż 50 000 zł.
9. W przypadku, o którym mowa w ust. 8, jeżeli termin zapłaty wynagrodzenia jest dłuższy niż określony w ust. 2, Zamawiający informuje o tym wykonawcę i wzywa go do doprowadzenia do zmiany tej umowy pod rygorem wystąpienia o zapłatę kary umownej.
10. Przepisy ust. 1–9 stosuje się odpowiednio do zmian tej umowy o podwykonawstwo.
11. Zamawiający nie wyraża zgody na zawarcie umowy z Podwykonawcą lub dalszym Podwykonawcą, której treść będzie sprzeczna z postanowieniami niniejszej umowy lub odrębnymi przepisami.

§ 6

Obowiązki Zamawiającego

Do obowiązków Zamawiającego należy:

- 1) protokolarne przekazanie placu(terenu) budowy na 3 dni przed rozpoczęciem robót budowlanych,
- 2) wskazanie miejsc poboru energii elektrycznej i wody (opłaty za zużyta wodę i energię za czas prowadzenie robót ponosi Wykonawca – jeżeli dotyczy),
- 3) wskazania inspektora nadzoru budowlanego, który będzie upoważniony przez Zamawiającego poza pełnieniem swoich obowiązków wynikających z ustawy Prawo do podejmowania decyzji dotyczących zmian wynikających z nieprzewidzianych okoliczności w zakresie robót objętych niniejszą umową.
- 4) sporządzenie dokumentacji wynikowej,
- 5) odebrania przedmiotu umowy i zapłacenia wynagrodzenia umownego.

§ 7

Obowiązki Wykonawcy

Do obowiązków Wykonawcy należy:

- 1) przejęcie terenu robót od Zamawiającego
- 2) zabezpieczenie i wyгородzenie terenu robót,
- 3) zapewnienie dozoru mienia na terenie robót na własny koszt,
- 4) wykonania przedmiotu umowy z materiałów odpowiadających wymaganiom określonym w przepisach Prawa budowlanego i ustawy o wyrobach budowlanych,
- 5) wykonanie robót budowlanych zgodnie ze sztuką budowlaną, SIWZ, niniejszą umową oraz przygotowanie robót do odbioru.
- 6) zapewnienia na własny koszt transportu odpadów do miejsc ich wykorzystania lub utylizacji, łącznie z kosztami utylizacji,

- 7) dostarczenie urządzenia do miejsca wskazanego przez Zamawiającego,
- 8) dokonanie montażu pomp w studni na ujęciu wody w Dębicach oraz w studni na ujęciu wody w Smólniku i przekazanie pomp Zamawiającemu do eksploatacji,
- 9) przeprowadzenie szkolenia obsługi w zakresie racjonalnej eksploatacji pomp,
- 10) dostarczenie dokumentu określającego zasady świadczenia usług przez autoryzowany serwis w okresie gwarancyjnymi i pogwarancyjnym,
- 11) dostarczenie instrukcji obsługi urządzenia w języku polskim,
- 12) przekazanie przedmiotu umowy, w terminie określonym w § 3 umowy zgodnie z ustaleniami, zasadami wiedzy technicznej, obowiązującymi przepisami oraz normami,
- 13) przestrzeganie przepisów BHP i p.poż. oraz prawa budowlanego.
- 14) naprawa uszkodzonych w trakcie prowadzenia robót urządzeń,
- 15) naprawienie uszkodzenia nawierzchni drogi spowodowanego sprzętem budowlanym lub składowaniem materiałów budowlanych podczas prowadzenia robót polegającego na oczyszczeniu istniejącej nawierzchni drogi wraz z uzupełnieniem istniejących warstw i zagęszczeniem - w przypadku jeżeli sytuacja taka wystąpi,
- 16) pisemne uprzedzenie Zamawiającego o każdej groźbie opóźnienia robót powstałej z obowiązków ciężących na Zamawiającym.
- 17) utrzymanie terenu budowy w stanie wolnym od przeszkód komunikacyjnych oraz usuwanie i składowanie wszelkich urządzeń pomocniczych i zbędnych materiałów, odpadów i śmieci w miejscu wskazanym przez Zamawiającego,
- 18) uporządkowanie terenu budowy, jego otoczenia i doprowadzenie go do należytego stanu i porządku,
- 19) posiadanie aktualnego ubezpieczenia OC w ramach prowadzonej działalności.

§8

Inne obowiązki Wykonawcy

1. Wykonawca zobowiązuje się wykonać przedmiot umowy z materiałów własnych,
2. Wszystkie materiały będą posiadały odpowiednie wymagane świadectwa jakości i certyfikaty zgodne z obowiązującymi normami technicznymi .
3. Strony uzgadniają możliwość zastosowania przez Wykonawcę zamiennych materiałów, wyrobów lub rozwiązań technicznych w stosunku do przyjętych w projekcie robót geologicznych pod warunkiem, że nie wpłynie to na jakość i trwałość obiektu i będzie zatwierdzona przez inspektora nadzoru.
4. Wartość dostarczonych przez Wykonawcę materiałów i urządzeń jest objęta wynagrodzeniem za przedmiot umowy określonym w § 10 umowy.
5. Na każde żądanie Zamawiającego (inspektora nadzoru) Wykonawca zobowiązany jest dostarczyć Zamawiającemu w stosunku do wskazanych materiałów certyfikat na znak bezpieczeństwa , deklarację zdolności z polską Normą lub aprobatę techniczną.

„§9

(Paragraf mający zastosowanie w przypadku zawarcia umowy z podmiotami ubiegającymi się o wspólne udzielenie zamówienia- Konsorcjum w innym przypadku zostanie usunięty)

1. *Partnerzy Konsorcjum odpowiadają solidarnie , niepodzielnie i wspólnie za wykonanie przedmiotu zamówienia i wniesienia zabezpieczenia należytego wykonania umowy.*
2. *Uczestnicy Konsorcjum ponoszą solidarna odpowiedzialność za niewykonanie i nienależyte wykonanie przedmiotu niniejszej umowy.”*

§ 9
Inspektorzy Nadzoru

1. Nadzór inwestorski z ramienia Zamawiającego sprawować będzie:, posiadający uprawnienia nr ewid. uprawn. z dnia
2. Kierownikiem robót budowlanych z ramienia Wykonawcy będzie: posiadający kwalifikacje do kierowania robotami budowlanymi.

§ 10
Wynagrodzenie

Wynagrodzenie za przedmiot umowy jako ryczałtowe ustala się w wysokości/ wraz z VAT/.....zł Słownie:

Wynagrodzenie wykonawcy może ulec zmianie w przypadku ustawowej zmiany stawki podatku od towarów i usług (VAT)

§ 11
Zapłata wynagrodzenia

1. Wynagrodzenie Wykonawcy będzie wypłacone na podstawie faktury końcowej po dokonaniu odbioru końcowego robót w terminie 30 dni od dnia otrzymania przez Zamawiającego faktury VAT.
2. Faktura podlega zatwierdzeniu przez Zamawiającego i Inspektora Nadzoru Zamawiającego.
3. Zapłata za wykonanie zamówienia zostanie dokonana , w formie przelewu na konto Wykonawcy na rachunek bankowy.

nr:.....
w banku

4. W przypadku otrzymania przez Zamawiającego faktury wystawionej niezgodnie z zasadami w sprawie wykonywania niektórych przepisów o podatku od towarów i usług, Zamawiający wstrzyma zapłatę faktury do czasu otrzymania faktury korygującej.
5. W razie nieterminowej zapłaty Zamawiający zobowiązuje się do zapłaty ustawowych odsetek za czas opóźnienia.
6. Termin płatności uważa się za dochowany z chwilą wydania dyspozycji bankowi Zamawiającego o dokonanie przelewu.
7. **Wykonawca oraz podwykonawca/y nie mogą przenieść swoich wierzytelności wobec Zamawiającego na osoby lub podmioty trzecie bez uprzedniej zgody Zamawiającego. Jakakolwiek cesja dokonana bez takiej zgody nie będzie ważna i stanowić będzie istotne naruszenie postanowień umowy.**

§ 12
Odbiory

1. Zamawiający przy udziale Inspektora Nadzoru dokona odbioru końcowego przedmiotu umowy wykonanego w całości .
2. Wykonawca (kierownik robót) na piśmie zawiadomi Zamawiającego o gotowości do odbioru przedmiotu zamówienia.

3. Wykonawca złoży Zamawiającemu operat powykonawczy celem jego sprawdzenia, który musi zawierać:
 - a) deklaracje zgodności z PN lub aprobatą techniczną na użyte urządzenia do montażu pompy i wykonania obudowy studni ,
 - c) dokument zawierający gwarancję jakości na zamontowane pompy,
 - d) rozliczenie rzeczowe i finansowe wykonanych robót podpisane przez kierownika robót.
4. Po złożeniu przez Wykonawcę (kierownika robót) operatu powykonawczego Zamawiający w ciągu 3 dni dokona sprawdzenia złożonych dokumentów,
5. Po stwierdzeniu przez Zamawiającego, że otrzymany operat powykonawczy jest złożony zgodnie z wymaganiami umowy i obowiązującymi przepisami Zamawiający w terminie 3 dni powoła Komisję Odbiorową, powiadomi o tym Wykonawcę i w ciągu 3 dni od terminu powołania Komisji dokona odbioru.
6. W przypadku stwierdzenia przez Komisję Odbiorową, że przedmiot odbioru nie jest należycie przygotowany, a występujące uchybienia nie będą możliwe do usunięcia w ciągu 10 dni roboczych, Zamawiający przerwie czynności odbioru, a Wykonawca pokryje całości wynikające z tego tytułu straty finansowe ponoszone przez Zamawiającego.
7. Jeżeli Zamawiający nie przystąpi do odbioru zgodnie z postanowieniami niniejszej umowy oraz obowiązującymi przepisami, Wykonawca może ustalić protokolarnie stan przedmiotu odbioru przez powołaną do tego Komisję , zawiadamiając o tym Zamawiającego. Protokół taki stanowi podstawę do wystawienia faktury końcowej i żądania zapłaty wynagrodzenia.
8. W okresie rękojmi Zamawiający ma obowiązek poinformowania Wykonawcy o występujących wadach w ciągu 7 dni od daty ich stwierdzenia i wyznaczyć termin ich usunięcia.

§ 13

Wady

Jeżeli w toku czynności odbioru lub w okresie rękojmi zostaną stwierdzone wady, to Zamawiającemu przysługują następujące uprawnienia:

- a. jeżeli wady nadają się do usunięcia to:
 - Zamawiający wyznaczy w protokole odbioru końcowego termin ich usunięcia, z zagrożeniem, że po bezskutecznym upływie tego terminu nie przyjmie naprawy; jeśli wady są istotne, po bezskutecznym upływie wyznaczonego terminu,
 - Zamawiający może też od umowy odstąpić, a w przypadku, gdy wady nie są istotne, może żądać obniżenia wynagrodzenia Wykonawcy odpowiednio do utraconej wartości użytkowej, estetycznej lub technicznej,
- b. jeżeli wady nie nadają się do usunięcia to:
 - jeżeli nie uniemożliwiają one użytkowania przedmiotu odbioru zgodnie z przeznaczeniem, Zamawiający może żądać odpowiedniego obniżenia wynagrodzenia,
 - jeżeli wady uniemożliwiają użytkowanie przedmiotu odbioru zgodnie z przeznaczeniem, Zamawiający może odstąpić od umowy lub żądać wykonania przedmiotu odbioru po raz drugi.

§ 14

Kary umowne

1. Strony ustalają, że Wykonawca w razie niewykonania lub nienależytego wykonania robót objętych umową. zapłaci Zamawiającemu kary umowne :

- 1) za opóźnienie w rozpoczęciu robót , wynoszącego więcej niż trzy dni, w stosunku do terminu określonego w umowie - w wysokości 0,01 % wartości umownej robót określonej w § 10 (przed naliczeniem podatku VAT) za każdy dzień zwłoki,
 - 2) nieterminowego wykonania zadania - w wysokości 0,1 % wartości umownej robót określonej w § 10 (przed naliczeniem podatku VAT) za każdy dzień zwłoki
 - 3) nieterminowego usunięcie wad stwierdzonych podczas odbioru końcowego lub w okresie rękojmi - w wysokości 0,5 % wartości umownej robót określonej w § 10 (przed naliczeniem podatku VAT) za każdy dzień zwłoki od upływu terminu na usunięcie wad.
 - 4) w razie zwłoki w usunięciu wad w terminie dodatkowym niż ustalony umową stron kary umowne ustalone pod lit. b i c ulegają podwyższeniu o 50 % licząc od dnia upływu terminu dodatkowego za każdy dzień zwłoki.
 - 5) odstąpienie przez Zamawiającego od zrealizowania umowy z przyczyn , za które odpowiedzialność ponosi Wykonawca - w wysokości 20 % wartości umownej określonej w § 10 (przed naliczeniem podatku VAT).
 - 6) odstąpienie Wykonawcy od wykonania zamówienia – w wysokości 10 % wartości umownej określonej w § 10 (przed naliczeniem podatku VAT wartości umowy) .
2. Ponadto Wykonawca zapłaci Zamawiającemu kary umowne w przypadku:
- 1) za nieterminową zapłatę wynagrodzenia należnego podwykonawcom lub dalszym podwykonawcom, w wysokości 0,5% należnego im wynagrodzenia, za każdy dzień zwłoki licząc od dnia następnego, po upływie terminu zapłaty określonego w umowie,
 - 2) za brak zapłaty wynagrodzenia należnego podwykonawcom lub dalszym podwykonawcom, w wysokości 10% należnego im wynagrodzenia,
 - 3) za nieprzedłożenie do zaakceptowania projektu umowy o podwykonawstwo, której przedmiotem są roboty budowlane –roboty geologiczne , lub projektu jej zmiany, w wysokości 1 000 zł., za każdy nieprzedłożony do zaakceptowania projekt umowy lub projekt jej zmiany,
 - 4) za nieprzedłożenie poświadczonej za zgodność z oryginałem kopii umowy o podwykonawstwo lub jej zmiany, w wysokości 1 000 zł., za każdą nieprzedłożoną kopię umowy lub jej zmianę,
 - 5) za brak zmiany umowy o podwykonawstwo w zakresie terminu zapłaty, w wysokości 10% przewidzianego w umowie wynagrodzenia należnego podwykonawcy lub dalszemu podwykonawcy.
3. Zamawiający może potrącić przewidzianą w umowie karę z należności Wykonawcy lub z zabezpieczenia należytego wykonania umowy. Zapłacenie kar nie zwalnia Wykonawcy z obowiązku dokończenia robót ani żadnych innych zobowiązań.
4. Jeżeli kary umowne określone w ust.1 -2 nie pokryją poniesionych strat Zamawiający może dochodzić odszkodowania uzupełniającego do wysokości rzeczywiście poniesionej szkody.
5. **Zamawiający zapłaci Wykonawcy kary umowne z następujących tytułów:**
- 1) za zwłokę w przystąpieniu do czynności odbioru przedmiotu umowy w wysokości - 0,2% wynagrodzenia brutto określonego w § 5, za każdy dzień zwłoki, licząc od następnego dnia po terminie, w którym odbiór miał być rozpoczęty,
 - 2) z tytułu odstąpienia od umowy z przyczyn leżących po stronie Zamawiającego – w wysokości 10 % wynagrodzenia brutto określonego w § 5.
 - 3) za opóźnienie w przekazaniu Wykonawcy projektu geologicznego dokumentacji technicznej - w wysokości 0,01 % wartości umownej określonej w § 10 (przed naliczeniem podatku VAT) za każdy dzień zwłoki.

§ 15

Gwarancja Wykonawcy i uprawnienia z tytułu rękojmi

1. Wykonawca udziela Zamawiającemu rękojmi na wykonane roboty na okresmiesiący. Termin rękojmi liczy się od dnia odbioru końcowego.
2. Wykonawca udziela zamawiającemu gwarancji jakości na zamontowane pompy na okres która biegnie od daty podpisania Protokołu Zdawczo-Odbiorczego. W okresie gwarancji Wykonawca zobowiązuje się do naprawy lub wymiany urządzenia, które ulegnie uszkodzeniu.
3. Wykonawca jest odpowiedzialny względem Zamawiającego z tytułu rękojmi za wady fizyczne robót objętych umową, stwierdzone w toku czynności odbioru końcowego i powstałe w okresie trwania rękojmi.
4. Uprawnienia Zamawiającego z tytułu rękojmi za wady fizyczne robót wygasają po upływie miesiący od daty odbioru końcowego przedmiotu umowy. Bieg terminu po upływie którego wygasają uprawnienia z tytułu rękojmi, rozpoczyna się w stosunku do Wykonawcy w dniu zakończenia czynności odbioru końcowego.
5. Wady, które wystąpiły w okresie rękojmi i gwarancji nie zawinione przez Zamawiającego, Wykonawca usunie w ciągu 7 dni roboczych od daty otrzymania zgłoszenia.
6. Wykonawca odpowiada za wady w wykonaniu przedmiotu umowy również po okresie rękojmi i gwarancji, jeżeli Zamawiający zawiadomi Wykonawcę o wadzie przed upływem okresu rękojmi.
7. Jeżeli Wykonawca nie usunie wad w terminie 14 dni od daty wyznaczonej przez Zamawiającego na ich usunięcie, to Zamawiający może zlecić usunięcie wad stronie trzeciej na koszt Wykonawcy. W tym przypadku koszty usuwania wad będą pokrywane w pierwszej kolejności z zatrzymanej kwoty będącej zabezpieczeniem należytego wykonania umowy. Okres rękojmi na wykonane roboty przedłuża się na o czas wykonania zastępczego robót i termin rękojmi liczy się od dnia odbioru końcowego wykonanych zastępczo robót.
8. Wykonawca gwarantuje, że dostarczone urządzenie jest nowe. Wysoką jakość urządzenia potwierdzają atesty.....
9. Wykonawca nie ponosi odpowiedzialności za uszkodzenia powstałe podczas eksploatacji, jeśli są one spowodowane nie stosowaniem do dostarczonej instrukcji obsługi urządzenia.
10. Podczas trwania gwarancji Wykonawca umożliwi normalną, zgodną z warunkami technicznymi, pracę dostarczonego urządzenia - naprawiając w ciągu 48 godzin, licząc od zgłoszenia naprawy przez użytkownika lub wstawienie drugiego porównywalnego aparatu (na czas trwania naprawy).
11. Wykonawca wymieni na nowy przedmiot umowy, który był poddany 3 wymianom gwarancyjnym tego samego elementu, wynikłe nie z winy użytkownika.
12. Celem wykonania usług serwisowych personel Wykonawcy, uzyska niczym nie ograniczony dostęp do dostarczonych urządzeń u bezpośredniego odbiorcy.
13. W razie odrzucenia reklamacji przez Wykonawcę, Zamawiający może wnieść wniosek o spowodowanie przeprowadzenia ekspertyzy przez właściwy organ.
14. Jeżeli reklamacja odbiorcy okaże się uzasadniona, koszty związane z przeprowadzeniem ekspertyzy ponosi Wykonawca.
15. Wszelkie wymagane przeglądy serwisowe w okresie gwarancyjnym Wykonawca dokona bezpłatnie.
16. Serwis gwarancyjny i pogwarancyjny świadczyć będzie

§ 16 Zmiana umowy

1. Zmiany treści niniejszej umowy pod rygorem nieważności, wymagają zgody obu stron, z zachowaniem formy pisemnej w formie aneksu.
2. Wszelkie zmiany postanowień niniejszej umowy wymagają zgody obydwu stron, wyrażonej na piśmie w formie aneksu do niniejszej umowy. Zmian można dokonać na zasadach określonych w art. 144 ust.1 ustawy z dnia 29 stycznia 2004 roku Prawo zamówień publicznych.
3. Zgodnie z art. 144 ust. 1 ustawy Pzp, dokonanie istotnych zmian postanowień zawartej umowy w stosunku do treści oferty, na podstawie której dokonano wyboru wykonawcy w przypadkach wystąpienia okoliczności wymienionych w umowie, może nastąpić z uwzględnieniem podanych warunków ich wprowadzenia, a mianowicie:
 - 1) w przypadku zadziałania siły wyższej m.in. prace archeologiczne, gwałtowne opady , gradobicia, powodzie i inne anomalie klimatyczne (klęska żywiołowa),
 - 2) zmiany będące następstwem konieczności usunięcia błędów lub nieścisłości w dokumentacji projektowej;
 - 3) zmiany postanowień umowy będących następstwem zmiany przepisów powodujących konieczność zastosowania innych rozwiązań niż zakładano w opisie przedmiotu umowy,
 - 5) zmiany podwykonawcy albo dalszego podwykonawcy robót,
 - 6) wynagrodzenie może ulec zmianie w przypadku ustawowej zmiany stawki VAT jak również w przypadku ograniczenia przez zamawiającego zakresu przedmiotu umowy z przyczyn, których nie można było przewidzieć w chwili zawarcia umowy oraz zmiana wymagań dotyczących umów zawieranych z podwykonawcami.
4. Zakazuje się istotnych zmian postanowień zawartej umowy w stosunku do treści oferty na podstawie której dokonano wyboru Wykonawcy, z zastrzeżeniem ust. 5.
5. Zamawiający przewiduje możliwość wprowadzenia zmiany w umowie w zakresie wprowadzenia rozwiązań zamiennych (roboty zamienne) pod warunkiem, że będzie to skutkowało ulepszeniem realizacji zamówienia, usprawnieniem procesu budowy bądź koniecznością zwiększenia bezpieczeństwa realizacji robót budowlanych, z zastrzeżeniem, że roboty nie wykrócą poza zakres prac opisanych w dokumentacji projektowej. Decyzje o zakresie robót zamiennych podejmuje **wyłącznie Zamawiający**.
6. Wprowadzenie zmian postanowień zawartej umowy będzie możliwe po uprzednim pisemnym powiadomieniu strony poprzez:
 - opisanie zmiany,
 - uzasadnienie zmiany w tym podanie przyczyny dlaczego nie można wykonać umowy na pierwotnych warunkach, w jaki sposób zmiana jest korzystna dla Zamawiającego lub konieczna dla wykonania umowy,
 - wskazanie wartości zmiany i sposobu jej wyliczenia.
7. W przypadku braku cen materiałów w kosztorysie ofertowym zastosowanie będą miały ceny średnie wg SEKOCENBUDU za kwartał poprzedzający wykonanie robót zamiennych.
8. Strony, poza innymi wypadkami wskazanymi we wcześniejszych zapisach umowy lub SIWZ, dopuszczają możliwość wprowadzania zmian w niniejszej umowie, jeśli będą one wynikać z zaistnienia okoliczności niemożliwych do przewidzenia w chwili zawarcia umowy lub będą korzystne dla zamawiającego.
9. Zmiana oznaczenia stron umowy, danych niezbędnych do wystawienia faktury oraz adresu korespondencyjnego wynikająca ze zmian organizacyjnych, zmian numerów telefonów i faksów, a także zmiana osób upoważnionych do kontaktu z Wykonawcą lub odbioru przedmiotu umowy nie stanowi zmiany treści umowy i wymaga tylko pisemnego powiadomienia.

§ 17

Odstąpienie od umowy i rozwiązanie umowy

1. Zamawiającemu przysługuje prawo odstąpienia od Umowy bez jakichkolwiek roszczeń Wykonawcy:
 - 1) w razie wystąpienia istotnej zmiany okoliczności powodującej, że wykonanie umowy nie leży w interesie publicznym, czego nie można było przewidzieć w chwili zawarcia umowy; w tym wypadku odstąpienie może nastąpić w terminie 30 dni od powzięcia wiadomości o powyższych okolicznościach,
 - 2) w przypadku, gdy zostanie wszczęte postępowanie upadłościowe lub postępowanie likwidacyjne w stosunku do Wykonawcy – w terminie 30 dni od powzięcia wiadomości,
 - 3) w przypadku, gdy zostanie ogłoszona upadłość lub rozwiązanie firmy Wykonawcy – w terminie 30 dni od powzięcia wiadomości,
 - 4) w przypadku, gdy zostanie wydany nakaz zajęcia majątku Wykonawcy – w terminie 30 dni od powzięcia wiadomości,
 - 5) Wykonawca przerwał realizację robót objętych umową, pomimo pisemnego wezwania Zamawiającego nie wykonuje prac przez okres trzech dni roboczych – w terminie 14 dni od upływu 3-go dnia roboczego,
 - 6) Wykonawca wykonuje roboty niezgodnie z umową, pomimo pisemnego wezwania Zamawiającego do usunięcia niezgodności, tzn. w wyznaczonym przez Zamawiającego terminie nie zaprzestał wykonywania wskazanej czynności lub nie rozpoczął wykonywania czynności zgodnie z umową – w terminie 14 dni od upływu terminu wskazanego w wezwaniu Zamawiającego,
 - 7) Wykonawca wykorzystuje mienie Zamawiającego bez jego zgody lub niezgodnie z przeznaczeniem – w terminie 30 dni od powzięcia wiadomości,
 - 8) Wykonawca zlecił wykonanie przedmiotu umowy osobom trzecim bez zgody Zamawiającego – w terminie 30 dni od powzięcia wiadomości,
 - 9) Wykonawca naruszył zasady BHP stwarzając zagrożenie dla ludzi i mienia – w terminie 30 dni od powzięcia wiadomości.
 - 10) Jeżeli zwłoka w wykonaniu przedmiotu umowy przekroczy 30 dni w stosunku do terminów określonych w harmonogramie robót, Zamawiającemu przysługuje prawo odstąpienia od umowy z przyczyn zależnych od Wykonawcy.
2. W przypadku określonym w ust. 1 pkt 1 Wykonawca może żądać jedynie wynagrodzenia należnego z tytułu wykonania części Umowy do czasu odstąpienia.
3. Odstąpienie od Umowy powinno nastąpić w formie pisemnej pod rygorem nieważności takiego oświadczenia i powinno zawierać uzasadnienie.
4. Zamawiający może rozwiązać umowę, jeżeli zachodzi co najmniej jedna z następujących okoliczności:
 - 1) zmiana umowy została dokonana z naruszeniem art. 144 ust. 1-1b, 1d i 1e ustawy Pzp;
 - 2) wykonawca w chwili zawarcia umowy podlegał wykluczeniu z postępowania na podstawie art. 24 ust. 1 ustawy Pzp;
 - 3) Trybunał Sprawiedliwości Unii Europejskiej stwierdził, w ramach procedury przewidzianej w art. 258 Traktatu o Funkcjonowaniu Unii Europejskiej, że państwo polskie uchybiło zobowiązaniom, które ciążyą na nim na mocy Traktatów, dyrektywy 2014/24/UE i dyrektywy 2014/25/UE, z uwagi na to, że zamawiający udzielił zamówienia z naruszeniem przepisów prawa Unii Europejskiej.
5. W przypadku, o którym mowa w ust. 4, Wykonawca może żądać wyłącznie wynagrodzenia należnego z tytułu wykonania części umowy.

§ 18
Postanowienia końcowe

1. Wszelkie spory, mogące wyniknąć z tytułu niniejszej umowy, będą rozstrzygane przez Sąd właściwy miejscowo dla siedziby Zamawiającego.
 2. Wszelkie oświadczenia, uzgodnienia, powiadomienia, żądania stron będą sporządzane w języku polskim i będą doręczane listem poleconym, kurierem lub osobiście na adresy podane poniżej:
 - a) dla Wykonawcy
 - b) dla Zamawiającego – Urząd Gminy Włocławek ul. Królewiecka 7 87- 800 Włocławek z zastrzeżeniem, że Strony mogą także doręczać oświadczenia, uzgodnienia, powiadomienia, żądania stron na adres: e-mail Zamawiającego a.krecicka@gmina.wloclawek.pl lub fax Zamawiającego 54 230 53 53 , fax Wykonawcy lub adres e-mail Wykonawcy
- ze skutkiem na dzień wysłania poczty e-mail lub faxu przez Strony pod warunkiem, że zostanie ona wysłana do godziny 15.00 czasu polskiego w dniu roboczym i potwierdzona listem poleconym nadanym najpóźniej następnego dnia roboczego.
3. Strony będą informować się o wszelkich zmianach adresów e-maili numerach fax.
Do momentu prawidłowego zawiadomienia o zmianie adresu/ e-maila lub numeru faksu pisma wysłane na dotychczasowy adres/ e-mail lub numer faksu wymienione w ust. 2 będą uznane za prawidłowo doręczone.
 4. W sprawach nieuregulowanych niniejszą umową mają zastosowanie przepisy Kodeksu cywilnego oraz ustawy Prawo zamówień publicznych.
 5. Umowę sporządzono w trzech jednobrzmiących egzemplarzach z tego 1 egz. otrzymuje Wykonawca a 2 egzemplarze Zamawiający.
 6. Integralną część umowy stanowią następujące załączniki do umowy:
 - 1) Formularz oferty- zał. 1,
 - 2) Porozumienie współpracy pracodawców- zał. 2,
 - 3) Kosztorys ofertowy –zał. 3

Wykonawca

Zamawiający

Załącznik do umowy

POROZUMIENIE

o współpracy pracodawców, których pracownicy wykonują prace w

.....,
**dotyczące zapewnienia im bezpiecznych i higienicznych warunków pracy
oraz o ustanowieniu koordynatora ds. bhp**

Na podstawie przepisów art. 208 Kodeksu pracy zawiera się porozumienie o współpracy pomiędzy następującymi pracodawcami:

1.
(nazwa jednostki organizacyjnej)

w

(miejsowość)

2.

(nazwa zakładu pracy)

w

(miejsowość)

§ 1

Pracodawcy stwierdzają zgodnie, że ich pracownicy wykonują jednocześnie pracę w tym samym miejscu

.....

– zwanym dalej miejscem pracy.

§ 2

Pracodawcy zobowiązują się współpracować ze sobą w zakresie i w celu zapewnienia pracującym w tym samym miejscu pracownikom bezpiecznej i higienicznej pracy.

§ 3

Pracodawcy ustalają koordynatora porozumienia w osobie, który sprawować będzie nadzór osobiście i za pośrednictwem specjalisty ds. bhp, nad przestrzeganiem przepisów i zasad bhp przez wszystkich zatrudnionych w miejscu pracy.

§ 4

Koordynator ma prawo :

- Kontroli wszystkich pracowników w miejscu pracy,
- Wydawania poleceń w zakresie poprawy warunków pracy i przestrzegania przepisów i zasad bhp oraz ochrony przeciwpożarowej,
- Uczestniczenia w kontroli stanu bezpieczeństwa i higieny pracy,
- Występowania do poszczególnych pracodawców z zaleceniem usunięcia stwierdzonych zagrożeń wypadkowych oraz uchybień w zakresie bhp,
- Niezwłocznego wstrzymania pracy maszyny lub urządzenia w razie wystąpienia bezpośredniego zagrożenia życia lub zdrowia pracownika lub innej osoby,
- Niezwłocznego odsunięcia od pracy pracownika zatrudnionego przy pracach wzbronionych,
- Niezwłocznego odsunięcia od pracy pracownika, który swoim zachowaniem lub sposobem wykonywania pracy stwarza bezpośrednie zagrożenie dla życia lub zdrowia własnego lub innych osób.

§ 5

Pracodawcy ustalają następujące zasady współdziałania i sposoby postępowania, w tym również w przypadku zagrożeń dla zdrowia lub życia pracowników:

1. **Przed nawiązaniem współpracy, a także okresowo, według ustaleń stron, organizowane będą spotkania upoważnionych przedstawicieli wymienionych zakładów pracy, w celu omówienia zagadnień dotyczących zagrożeń wypadkowych oraz bezpieczeństwa pracy.**

2. Podstawą dopuszczenia do prac na terenie jest :

- 1) Posiadanie obowiązujących profilaktycznych badań lekarskich,
- 2) Uprzednie odbycie z pracownikami wymaganych szkoleń w zakresie bhp,
- 3) Posiadanie przez pracowników środków indywidualnej ochrony, odzieży i obuwia roboczego,
- 4) Zapoznanie z instrukcjami bhp i ppoż, obowiązującymi w

5) Zapoznanie pracowników o zakresie występujących zagrożeń wypadkowych,

6) Posiadanie stosownych kwalifikacji zawodowych na wykonywanie określonych prac:

.....

.....
.....
3.

(nazwa firmy zewnętrznego pracodawcy)

będzie przekazywała do prac na terenie

wyłącznie takich pracowników, którzy spełniają wymagania określone

w ust. 2 pkt. 1 – 6 każdorazowo przed delegowaniem pracownika współpracująca firma będzie dostarczała

pisemną informację do,

potwierdzającą spełnienie formalnych wymagań przez pracowników, w zakresie bezpieczeństwa i higieny

pracy oraz kwalifikacji zawodowych niezbędnych do wykonywania zleconych prac

4.

(firma zlecająca pracę)

zobowiązuje się do :

- Przeprowadzania przez osoby kierujące pracownikami instruktażu stanowiskowego oraz przekazania informacji o zakresie występujących zagrożeń wypadkowych,
- Organizacji pomieszczeń i stanowisk pracy w sposób zapewniający bezpieczne i higieniczne warunki pracy oraz ochronę przeciwpożarową,
- Zapoznania pracowników z instrukcją bezpieczeństwa pożarowego i procedurą ewakuacji,
- Udostępnienia pracownikom posiadanych pomieszczeń higieniczno – sanitarnych i środków higieny osobistej,
- Udzielania pierwszej pomocy przedlekarskiej na zasadach przyjętych w

.....
5. W razie zaistnienia wypadku przy pracy pracownika, ustalenia okoliczności i przyczyn wypadku dokonuje zespół powypadkowy powołany przez zakład pracy poszkodowanego pracownika. Ustalenie

przyczyn i okoliczności wypadku odbywa się w obecności przedstawiciela

.....
6. Pracownicy w miejscu pracy zobowiązani są do przestrzegania obowiązujących przepisów i zasad bhp.

§ 6

Wszystkie zmiany lub uzupełnienia do treści porozumienia mogą być określane w załączniku do niniejszego

Porozumienia i podpisane przez przedstawicieli obu stron.

§ 7

Porozumienie sporządzono w dwóch jednobrzmiących egzemplarzach, po jednym dla każdej strony.

Porozumienie zawarto w

(miejsowość) (data)

Podpisy pracodawców lub osób upoważnionych do składania oświadczeń w ich imieniu:

1.

2.

załącznik 5a

-wzór umowy na wykonanie II części zamówienia –dostawa-

U M O W A N R

zawarta w dniu we Włocławku pomiędzy:

Gminą Włocławek ul. Królewiecka 7 87-800 Włocławek, NIP 888 2878334 reprezentowaną przez :

Panią Ewą Braszkiewicz

- Wójta Gminy

Przy kontrasygnacie Skarbnika Gminy Pani Anety Kaczmarek

zwaną dalej „*Zamawiającym*”,

a
.....

.....,
..... z siedzibą

.....
adres....., wpisaną do rejestru

przedsiębiorstw prowadzonego przez Sąd Rejonowy wWydział Gospodarczy

..... Krajowego Rejestru Sądowego pod numerem
....., NIP..... reprezentowanym przez

(zgodnie z wypisem z KRS):
3)

4)w
przypadku Konsorcjum

a
zwanym „Liderem”

.....
Zwanym „Partnerem” , które to Konsorcjum reprezentuje w imieniu Lidera

.....
Zwanym(zwaną) dalej „Wykonawcą”,

§ 1

5. W wyniku dokonania przez Zamawiającego wyboru oferty Wykonawcy w trybie przetargu nieograniczonego przeprowadzonego zgodnie z przepisami ustawy z dnia 29 stycznia 2004 r. Prawo zamówień publicznych (Dz. U. z 2015 r. poz. 2164 ze zm.) dalej zwana „ustawą P.z.p. **„Wykonanie obudowy otworu studziennego nr 2 na terenie gminnego ujęcia wody podziemnej w miejscowości Dębice gmina Włocławek i na dostawę oraz montaż pomp w ramach zadania „Modernizacja Stacji Uzdatniania Wody (SUW) w miejscowościach Dębice i Smólnik”**

została zawarta umowa o następującej treści:

§ 2

Przedmiot umowy

1. Zamawiający zleca, a Wykonawca przyjmuje do wykonania dostawę i montaż pompy w studni głębinowej na ujęciu wody w Smólniku.
 2. Zakres dostawy obejmuje dostawę fabrycznie nowej pompy głębinowej, o mocy 11 kW, o wydajności 40-60m³/h, i jej montaż w studni wierconej (otworze studziennym na ujęciu wody w Smólniku) na głębokości minimum 12 m. W Smólniku SUW pracuje w systemie jednostopniowym. W Smólniku studnia znajduje się przy SUW. Dostawa powinna obejmować również kabel do pompy. Pompa będzie zamontowana w istniejących rurach. Pompa może być o mniejszej mocy, jeżeli będą zachowane parametry wydajności. Ciśnienie w hydroforze na SUW Smólniku wynosi 5 atmosfer.
 3. Zamawiający wymaga, aby wykonawca do każdej pompy dołączył kartę gwarancyjną, dokumentację techniczno-rozruchową DTR -w języku polskim.
 4. Oferowany przez wykonawcę asortyment ma posiadać certyfikat wydany przez jednostkę notyfikowaną w UE (z aktualną datą ważności i identyfikującą producenta i typ wyroby) lub deklarację zgodności z wymogami dyrektyw Unii Europejskiej.
 5. Szczegółowy zakres robót, których realizacja wynika z niniejszej umowy określają stanowiące jej integralną część następujące dokumenty:
 - 1) Oferta Wykonawcy,
 - 2) Specyfikacja Istotnych Warunków Zamówienia,
 - 3) Kosztowy ofertowy
5. W przypadku rozbieżności w ustaleniach poszczególnych dokumentów obowiązuje kolejność ich ważności:
- 1) Umowa,
 - 2) Specyfikacja Istotnych Warunków Zamówienia,
 - 4) Oferta Wykonawcy,

§ 3

Termin wykonania robót

1. Przedmiot zamówienia musi być wykonany **od dnia zawarcia umowy do 20 grudnia 2016 r.**
2. Zamawiający dopuszcza możliwość wprowadzania zmiany terminu wykonania przedmiotu zamówienia, poza przypadkiem wskazanym w ust. 1. i zmiany umowy w tym zakresie w przypadku zaistnienia okoliczności niemożliwych do przewidzenia w chwili zawarcia umowy, w szczególności w sytuacjach wskazanych w § 16 umowy.

§ 4

4. Wykonawca wykona siłami własnymi następujący zakres dostawy stanowiących przedmiot umowy:.....
5. Wykonawca powierzy Podwykonawcom następujący zakres dostawy stanowiących przedmiot umowy:.....
6. Wykonawca ponosi wobec Zamawiającego pełną odpowiedzialność za przedmiot umowy, który wykonuje przy pomocy Podwykonawcy, w szczególności zgodnie z przepisami art. 415, 429, 430 i 474 ustawy z dnia 23 kwietnia 1964r. Kodeks Cywilny (Dz. U. z 2016r. poz.380 ze zm.) oraz na zasadach określonych w ustawie prawo zamówień publicznych.

§ 5

Obowiązki Zamawiającego

Do obowiązków Zamawiającego należy:

- 1) wskazanie miejsca dostawy i montażu pompy,
- 2) odebrania przedmiotu umowy i zapłacenia wynagrodzenia umownego.

§ 6

Obowiązki Wykonawcy

Do obowiązków Wykonawcy należy:

- 1) dostarczenie urządzenia do siedziby Zamawiającego,
- 2) dokonanie montażu pompy w studni na ujęciu wody w Smólniku i przekazanie pompy Zamawiającemu do eksploatacji,
- 3) przeprowadzenie szkolenia obsługi w zakresie racjonalnej eksploatacji pompy,
- 4) dostarczenie dokumentu określającego zasady świadczenia usług przez autoryzowany serwis w okresie gwarancyjnymi i pogwarancyjnym,
- 5) dostarczenie instrukcji obsługi urządzenia w języku polskim,
- 6) naprawa uszkodzonych w trakcie prowadzenia robót urządzeń,
- 7) posiadanie aktualnego ubezpieczenia OC w ramach prowadzonej działalności.

§ 7

Wynagrodzenie

Wynagrodzenie za przedmiot umowy jako ryczałtowe ustala się w wysokości/ wraz z VAT/.....zł Słownie:

Wynagrodzenie wykonawcy może ulec zmianie w przypadku ustawowej zmiany stawki podatku od towarów i usług (VAT).

§ 8

Zapłata wynagrodzenia

1. Wynagrodzenie Wykonawcy będzie wypłacone na podstawie faktury końcowej po dokonaniu odbioru końcowego robót montażowych urządzenia w terminie 30 dni od dnia otrzymania przez Zamawiającego faktury VAT.
2. Faktura podlega zatwierdzeniu przez Zamawiającego.
3. Zapłata za wykonanie zamówienia zostanie dokonana , w formie przelewu na konto Wykonawcy na rachunek bankowy.

nr:.....

w banku

4. W przypadku otrzymania przez Zamawiającego faktury wystawionej niezgodnie z zasadami w sprawie wykonywania niektórych przepisów o podatku od towarów i usług, Zamawiający wstrzyma zapłatę faktury do czasu otrzymania faktury korygującej.
5. W razie nieterminowej zapłaty Zamawiający zobowiązuje się do zapłaty ustawowych odsetek za czas opóźnienia.
6. Termin płatności uważa się za dochowany z chwilą wydania dyspozycji bankowi Zamawiającego o dokonanie przelewu.
7. **Wykonawca oraz podwykonawca/y nie mogą przenieść swoich wierzytelności wobec Zamawiającego na osoby lub podmioty trzecie bez uprzedniej zgody Zamawiającego. Jakakolwiek cesja dokonana bez takiej zgody nie będzie ważna i stanowić będzie istotne naruszenie postanowień umowy.**

§ 9

Gwarancja

1. Wykonawca gwarantuje, że dostarczone urządzenie jest nowe. Wysoką jakość urządzenia potwierdzają atesty.....
17. Wykonawca udziela miesięcznej gwarancji na przedmiot umowy, która będzie biegła od daty podpisania Protokołu Zdawczo-Odbiorczego. W okresie gwarancji Wykonawca zobowiązuje się do naprawy lub wymiany urządzenia, które ulegnie uszkodzeniu.
18. Wykonawca nie ponosi odpowiedzialności za uszkodzenia powstałe podczas eksploatacji , jeśli są one spowodowane nie stosowaniem do dostarczonej instrukcji obsługi urządzenia.
19. Podczas trwania gwarancji Wykonawca umożliwi normalną, zgodną z warunkami technicznymi, pracę dostarczonego urządzenia - naprawiając w ciągu godzin, licząc od zgłoszenia naprawy przez użytkownika lub wstawienie drugiego porównywalnego aparatu (na czas trwania naprawy).
20. Podczas trwania gwarancji Wykonawca umożliwi normalną, zgodną z warunkami technicznymi, pracę dostarczonego urządzenia - naprawiając w ciągu godzin, licząc od zgłoszenia naprawy przez użytkownika lub wstawienie drugiego porównywalnego aparatu (na czas trwania naprawy).
21. Wykonawca wymieni na nowy przedmiot umowy, który był poddany 3 wymianom gwarancyjnym tego samego elementu, wynikłe nie z winy użytkownika.
22. Celem wykonania usług serwisowych personel Wykonawcy, uzyska niczym nie ograniczony dostęp do dostarczonych urządzeń u bezpośredniego odbiorcy.
23. W razie odrzucenia reklamacji przez Wykonawcę, Zamawiający może wnieść wniosek o spowodowanie przeprowadzenia ekspertyzy przez właściwy organ.
24. Jeżeli reklamacja odbiorcy okaże się uzasadniona, koszty związane z przeprowadzeniem ekspertyzy ponosi Wykonawca.
25. Wszelkie wymagane przeglądy serwisowe w okresie gwarancyjnym Wykonawca dokona bezpłatnie.
26. Serwis gwarancyjny i pogwarancyjny świadczy.....

§ 10

Kary umowne

1. Strony ustalają, że Wykonawca w razie niewykonania lub nienależytego wykonania dostawy i montażu urządzenia, zapłaci Zamawiającemu kary umowne :
 - 1) nieterminowego wykonania zadania dostawy - w wysokości 0,1 % wartości umownej określonej w § 7 (przed naliczeniem podatku VAT) za każdy dzień zwłoki
 - 2) nieterminowego usunięcie wad stwierdzonych podczas odbioru końcowego lub w okresie gwarancji - w wysokości 0,5 % wartości umownej robót określonej w § 7 (przed naliczeniem podatku VAT) za każdy dzień zwłoki od upływu terminu na usunięcie wad.
 - 3) w razie zwłoki w usunięciu wad w terminie dodatkowym niż ustalony umową stron kary umowne ustalone pod lit. b i c ulegają podwyższeniu o 50 % licząc od dnia upływu terminu dodatkowego za każdy dzień zwłoki.
 - 4) odstąpienie przez Zamawiającego od zrealizowania umowy z przyczyn , za które odpowiedzialność ponosi Wykonawca - w wysokości 20 % wartości umownej określonej w § 7 (przed naliczeniem podatku VAT).
 - 5) odstąpienie Wykonawcy od wykonania zamówienia – w wysokości 10 % wartości umownej określonej w § 7 (przed naliczeniem podatku VAT wartości umowy) .
2. Zamawiający może potrącić przewidzianą w umowie karę z należności Wykonawcy lub z zabezpieczenia należytego wykonania umowy.
3. Jeżeli kary umowne określone w ust.1 nie pokryją poniesionych strat Zamawiający może dochodzić odszkodowania uzupełniającego do wysokości rzeczywiście poniesionej szkody.
4. **Zamawiający zapłaci Wykonawcy kary umowne z następujących tytułów:**
 - 1) za zwłokę w przystąpieniu do czynności odbioru przedmiotu umowy w wysokości - 0,2% wynagrodzenia brutto określonego w § 7, za każdy dzień zwłoki, licząc od następnego dnia po terminie, w którym odbiór miał być rozpoczęty,
 - 2) z tytułu odstąpienia od umowy z przyczyn leżących po stronie Zamawiającego – w wysokości 10 % wynagrodzenia brutto określonego w § 7.

§ 11

Zmiana umowy

5. Zmiany treści niniejszej umowy pod rygorem nieważności, wymagają zgody obu stron, z zachowaniem formy pisemnej w formie aneksu.
2. Wszelkie zmiany postanowień niniejszej umowy wymagają zgody obydwu stron, wyrażonej na piśmie w formie aneksu do niniejszej umowy. Zmian można dokonać na zasadach określonych w art. 144 ust.1 ustawy z dnia 29 stycznia 2004 roku Prawo zamówień publicznych.
3. Zgodnie z art. 144 ust. 1 ustawy Pzp, dokonanie istotnych zmian postanowień zawartej umowy w stosunku do treści oferty, na podstawie której dokonano wyboru wykonawcy w przypadkach wystąpienia okoliczności wymienionych w umowie, może nastąpić z uwzględnieniem podanych warunków ich wprowadzenia, a mianowicie:
 - 1) w przypadku zadziałania siły wyższej m.in. prace archeologiczne, gwałtowne opady , gradobicia, powodzie i inne anomalie klimatyczne (klęska żywiołowa),

- 2) zmiany postanowień umowy będących następstwem zmiany przepisów powodujących konieczność zastosowania innych rozwiązań niż zakładano w opisie przedmiotu umowy,
 - 3) zmiany podwykonawcy albo dalszego podwykonawcy robót,
 - 4) wynagrodzenie może ulec zmianie w przypadku ustawowej zmiany stawki VAT jak również w przypadku ograniczenia przez zamawiającego zakresu przedmiotu umowy z przyczyn, których nie można było przewidzieć w chwili zawarcia umowy oraz zmiana wymagań dotyczących umów zawieranych z podwykonawcami.
4. Zakazuje się istotnych zmian postanowień zawartej umowy w stosunku do treści oferty na podstawie której dokonano wyboru Wykonawcy, z zastrzeżeniem ust. 5.
 5. Wprowadzenie zmian postanowień zawartej umowy będzie możliwe po uprzednim pisemnym powiadomieniu strony poprzez:
 - opisanie zmiany,
 - uzasadnienie zmiany w tym podanie przyczyny dla czego nie można wykonać umowy na pierwotnych warunkach, w jaki sposób zmiana jest korzystna dla Zamawiającego lub konieczna dla wykonania umowy,
 - wskazanie wartości zmiany i sposobu jej wyliczenia.
 6. Strony, poza innymi wypadkami wskazanymi we wcześniejszych zapisach umowy lub SIWZ, dopuszczają możliwość wprowadzania zmian w niniejszej umowie, jeśli będą one wynikać z zaistnienia okoliczności niemożliwych do przewidzenia w chwili zawarcia umowy lub będą korzystne dla zamawiającego.
 7. Zmiana oznaczenia stron umowy, danych niezbędnych do wystawienia faktury oraz adresu korespondencyjnego wynikająca ze zmian organizacyjnych, zmian numerów telefonów i faksów, a także zmiana osób upoważnionych do kontaktu z Wykonawcą lub odbioru przedmiotu umowy nie stanowi zmiany treści umowy i wymaga tylko pisemnego powiadomienia.

§ 12

Odstąpienie od umowy i rozwiązanie umowy

1. Zamawiającemu przysługuje prawo odstąpienia od Umowy bez jakichkolwiek roszczeń Wykonawcy:
 - 1) w razie wystąpienia istotnej zmiany okoliczności powodującej, że wykonanie umowy nie leży w interesie publicznym, czego nie można było przewidzieć w chwili zawarcia umowy; w tym wypadku odstąpienie może nastąpić w terminie 30 dni od powzięcia wiadomości o powyższych okolicznościach,
 - 2) w przypadku, gdy zostanie wszczęte postępowanie upadłościowe lub postępowanie likwidacyjne w stosunku do Wykonawcy – w terminie 30 dni od powzięcia wiadomości,
 - 3) w przypadku, gdy zostanie ogłoszona upadłość lub rozwiązanie firmy Wykonawcy – w terminie 30 dni od powzięcia wiadomości,
 - 4) w przypadku, gdy zostanie wydany nakaz zajęcia majątku Wykonawcy – w terminie 30 dni od powzięcia wiadomości,
 - 5) Wykonawca przerwał realizację robót objętych umową, pomimo pisemnego wezwania Zamawiającego nie wykonuje prac przez okres trzech dni roboczych – w terminie 14 dni od upływu 3-go dnia roboczego,
 - 6) Wykonawca wykonuje przedmiot umowy niezgodnie z umową, pomimo pisemnego wezwania Zamawiającego do usunięcia niezgodności, tzn. w wyznaczonym przez Zamawiającego terminie nie zaprzestał wykonywania wskazanej czynności lub nie rozpoczął wykonywania czynności zgodnie z umową – w terminie 14 dni od upływu terminu wskazanego w wezwaniu Zamawiającego,

- 7) Wykonawca wykorzystuje mienie Zamawiającego bez jego zgody lub niezgodnie z przeznaczeniem – w terminie 30 dni od powzięcia wiadomości,
- 8) Wykonawca zlecił wykonanie przedmiotu umowy osobom trzecim bez zgody Zamawiającego –w terminie 30 dni od powzięcia wiadomości,
- 9) Wykonawca naruszył zasady BHP stwarzając zagrożenie dla ludzi i mienia – w terminie 30 dni od powzięcia wiadomości.
- 10) Jeżeli zwłoka w wykonaniu przedmiotu umowy przekroczy 10 dni w stosunku do terminów określonych na wykonanie przedmiotu zamówienia, Zamawiającemu przysługuje prawo odstąpienia od umowy z przyczyn zależnych od Wykonawcy.
 2. W przypadku określonym w ust. 1 pkt 1 Wykonawca może żądać jedynie wynagrodzenia należnego z tytułu wykonania części Umowy do czasu odstąpienia.
 3. Odstąpienie od Umowy powinno nastąpić w formie pisemnej pod rygorem nieważności takiego oświadczenia i powinno zawierać uzasadnienie.
 4. Zamawiający może rozwiązać umowę, jeżeli zachodzi co najmniej jedna z następujących okoliczności:
 - 1) zmiana umowy została dokonana z naruszeniem art. 144 ust. 1-1b, 1d i 1e ustawy Pzp;
 - 2) wykonawca w chwili zawarcia umowy podlegał wykluczeniu z postępowania na podstawie art. 24 ust. 1 ustawy Pzp;
 - 3) Trybunał Sprawiedliwości Unii Europejskiej stwierdził, w ramach procedury przewidzianej w art. 258 Traktatu o Funkcjonowaniu Unii Europejskiej, że państwo polskie uchybiło zobowiązaniom, które ciążyą na nim na mocy Traktatów, dyrektywy 2014/24/UE i dyrektywy 2014/25/UE, z uwagi na to, że zamawiający udzielił zamówienia z naruszeniem przepisów prawa Unii Europejskiej.
 5. W przypadku, o którym mowa w ust. 4, Wykonawca może żądać wyłącznie wynagrodzenia należnego z tytułu wykonania części umowy.

§ 13

Postanowienia końcowe

6. Wszelkie spory, mogące wyniknąć z tytułu niniejszej umowy, będą rozstrzygane przez Sąd właściwy miejscowo dla siedziby Zamawiającego.
7. Wszelkie oświadczenia, uzgodnienia, powiadomienia, żądania stron będą sporządzane w języku polskim i będą doręczane listem poleconym, kurierem lub osobiście na adresy podane poniżej:
 - a) dla Wykonawcy
 - b) dla Zamawiającego – Urząd Gminy Włocławek ul. Królewiecka 7 87- 800 Włocławek z zastrzeżeniem, że Strony mogą także doręczać oświadczenia, uzgodnienia, powiadomienia, żądania stron na adres: e-mail Zamawiającego a.krecicka@gmina.wloclawek.pl lub fax Zamawiającego 54 230 53 53 , fax Wykonawcy lub adres e-mail Wykonawcy

ze skutkiem na dzień wysłania poczty e-mail lub faxu przez Strony pod warunkiem, że zostanie ona wysłana do godziny 15.00 czasu polskiego w dniu roboczym i potwierdzona listem poleconym nadanym najpóźniej następnego dnia roboczego.
8. Strony będą informować się o wszelkich zmianach adresów e-maili numerach fax. Do momentu prawidłowego zawiadomienia o zmianie adresu/ e-maila lub numeru faksu pisma wysłane na dotychczasowy adres/ e-mail lub numer faksu wymienione w ust. 2 będą uznane za prawidłowo doręczone.

9. W sprawach nieuregulowanych niniejszą umową mają zastosowanie przepisy Kodeksu cywilnego oraz ustawy Prawo zamówień publicznych.
10. Umowę sporządzono w trzech jednobrzmiących egzemplarzach z tego 1 egzemplarz otrzymuje Wykonawca a 2 egzemplarze Zamawiający.
11. Integralną część umowy stanowią następujące załączniki do umowy:
 - 1) Formularz oferty –zał. 1,
 - 2) Porozumienie współpracy pracodawców –zał. 2 ,
 - 3) Dokument gwarancji jakości – zał. 3.

Wykonawca

Zamawiający

RBRiGK.271.1.22.2016

dot. postępowania na **wykonanie obudowy otworu studziennego nr 2 na terenie gminnego ujęcia wody podziemnej w miejscowości Dębice gmina Włocławek i na dostawę oraz montaż pomp w ramach zadania „Modernizacja Stacji Uzdatniania Wody (SUW) w miejscowościach Dębice i Smólnik”.**

Wykaz robót budowlanych wykonanych lub wykonywanych w okresie ostatnich 5 lat (a jeżeli okres prowadzenia działalności jest krótszy – w tym okresie) z podaniem ich rodzaju, wartości, daty i miejsca wykonania

<i>L.p.</i>	<i>NAZWA KONTRAKTU (wyszczególnienie przedmiotu – branża)</i>	<i>Zamawiający/ Odbiorca</i>	<i>MIEJSCE WYKONANIA</i>	<i>DATA WYKONANIA</i>	<i>WARTOŚĆ KONTRAKTU</i>
1.					
2.					
3.					

Data:

Podpis wykonawcy

RBRiGK.271.1.22.2016

dot. postępowania na **wykonanie obudowy otworu studziennego nr 2 na terenie gminnego ujęcia wody podziemnej w miejscowości Dębice gmina Włocławek i na dostawę oraz montaż pomp w ramach zadania „Modernizacja Stacji Uzdatniania Wody (SUW) w miejscowościach Dębice i Smólnik”.**

**Wykaz dostaw wykonanych lub wykonywanych w okresie ostatnich 3 lat
(a jeżeli okres prowadzenia działalności jest krótszy – w tym okresie) z podaniem ich rodzaju,
wartości, daty i miejsca wykonania**

<i>L.p.</i>	<i>NAZWA KONTRAKTU (wyszczególnienie przedmiotu – branża)</i>	<i>Zamawiający/ Odbiorca</i>	<i>MIEJSCE WYKONANIA</i>	<i>DATA WYKONANIA</i>	<i>WARTOŚĆ KONTRAKTU</i>
1.					
2.					
3.					

Data:

Podpis wykonawcy

PIECZĄTKA FIRMOWA WYKONAWCY

załącznik nr 8

załącznik wymagany na wezwanie zamawiającego

RBRiGK.271.1.22.2016

dot. postępowania na **wykonanie obudowy otworu studziennego nr 2 na terenie gminnego ujęcia wody podziemnej w miejscowości Dębice gmina Włocławek i na dostawę oraz montaż pomp w ramach zadania „Modernizacja Stacji Uzdatniania Wody (SUW) w miejscowościach Dębice i Smólnik”.**

WYKAZ OSÓB

SKŁAD ZESPOŁU REALIZUJĄCEGO PRZEDMIOT ZAMÓWIENIA

<i>l. p.</i>	<i>imię i nazwisko</i>	<i>kwalfikacje zawodowe/ uprawnienia zawodowe i numer uprawnień</i>	<i>Doświadczenie ilość lat</i>	<i>wykształcenie</i>	<i>zakres wykonywanych czynności/funkcja w postępowaniu</i>	<i>Informacja o podstawie dysponowania tymi osobami</i>

Data:

Podpis wykonawcy

Pieczęć Wykonawcy	ZOBOWIĄZANIE PODMIOTU do oddania do dyspozycji Wykonawcy niezbędnych zasobów na potrzeby realizacji zamówienia¹
-------------------	---

W imieniu:

(pełna nazwa/firma, adres, NIP/PESEL, KRS/CEiDG podmiotu na zasobach którego polega Wykonawca)

zobowiązuję się do oddania swoich zasobów

(określenie zasobu - wiedza i doświadczenie , potencjał kadrowy, potencjał ekonomiczno-finansowy)

do dyspozycji Wykonawcy:

(nazwa Wykonawcy)

przy wykonywaniu zamówienia pod nazwą:

" wykonanie obudowy otworu studziennego nr 2 na terenie gminnego ujęcia wody podziemnej w miejscowości Dębice gmina Włocławek i na dostawę oraz montaż pomp w ramach zadania „Modernizacja Stacji Uzdatniania Wody (SUW) w miejscowościach Dębice i Smólnik”.

Równocześnie oświadczam:

- 1) udostępniam Wykonawcy ww. zasoby, w następującym zakresie²: _____

¹ Zamiast niniejszego Załącznika można przedstawić inne dokumenty, w szczególności: • zobowiązanie podmiotu, o którym mowa w art. 22a ust. 2 p.z.p., • dokumenty określające:

1) zakresu dostępnych Wykonawcy zasobów innego podmiotu,
2) sposobu wykorzystania zasobów innego podmiotu, przez Wykonawcę, przy wykonywaniu zamówienia publicznego,
3) zakres i okres udziału innego podmiotu przy wykonywaniu zamówienia publicznego
4) czy podmiot, na zdolnościach którego wykonawca polega w odniesieniu do warunków udziału w postępowaniu dotyczących wykształcenia, kwalifikacji zawodowych lub doświadczenia, zrealizuje roboty budowlane lub usługi, których wskazane zdolności dotyczą

² Należy podać informacje umożliwiające ocenę spełnienia warunków przez udostępniane zasoby.

2) sposób wykorzystania udostępnionych przeze mnie zasobów będzie następujący: _____

3) zakres i okres mojego udziału przy wykonywaniu zamówienia będzie następujący:

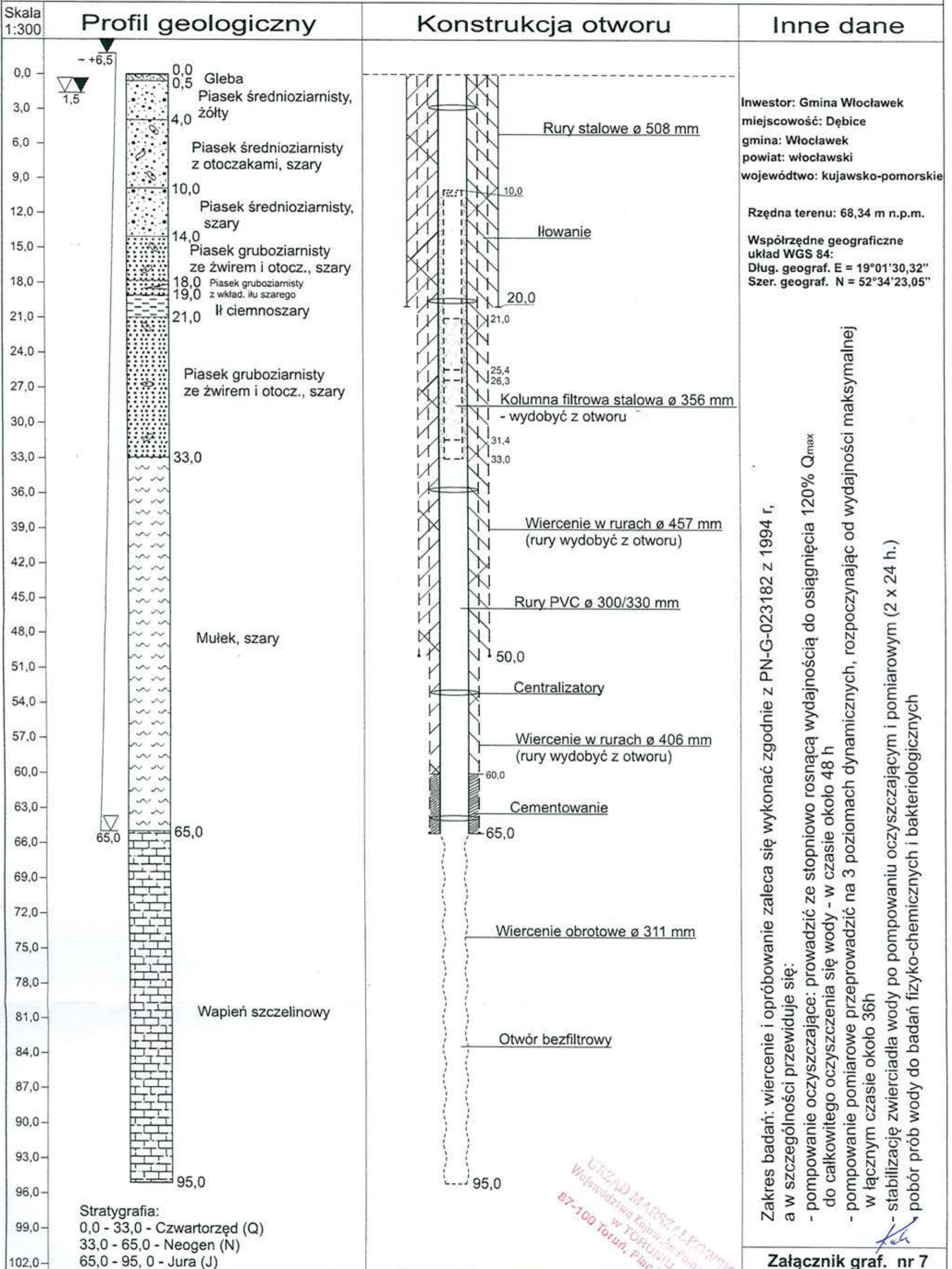
4) będę realizował roboty budowlane , których dotyczą udostępniane zasoby odnoszące się do warunków udziału, na których polega Wykonawca : _____

_____ dnia _____ 2016 r.

....., dnia

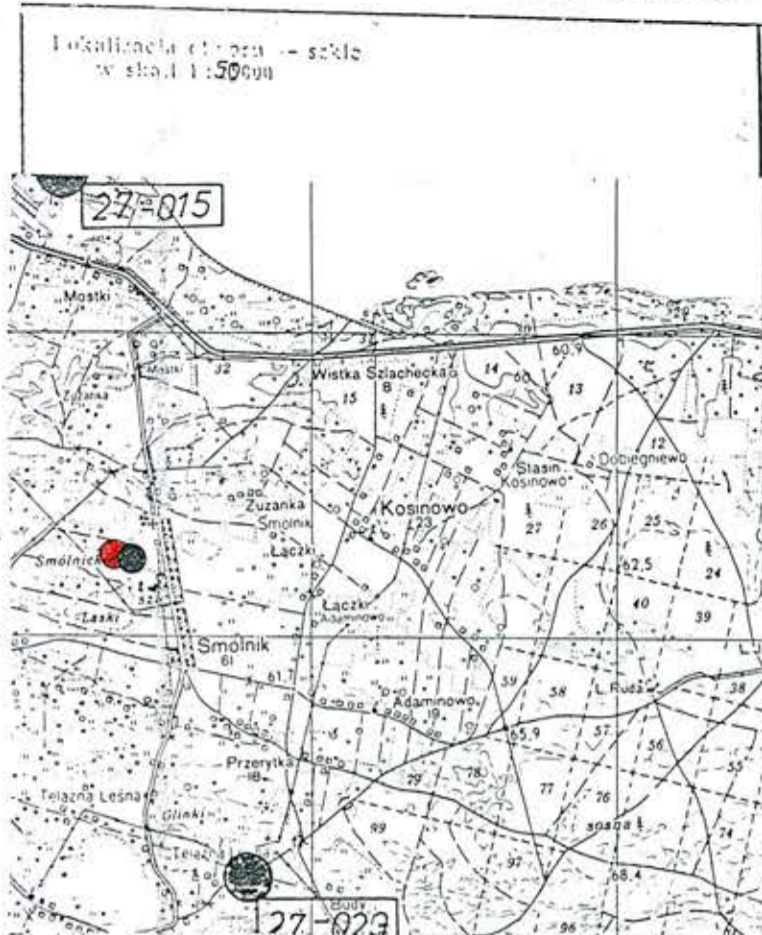
(podpis Podmiotu/ osoby upoważnionej do reprezentacji
Podmiotu)

PROJEKT GEOLOGICZNO-TECHNICZNY OTWORU NR 2 (REKONSTRUKCJA)



URZĄD MARSZAŁKOWSKI
Województwa Kujawsko-Pomorskiego
w TORUNIU
87-100 Toruń, Plac Centralny 2

ZBIORCZE ZESTAWIENIE WYNIKÓW WIERCENIA Nr 2



Miejscowość SMÓLNIK
 Gmina Włocławek
 Województwo włocławskie
 Inwestor bezpośredni (zainteresowany) ujęcia
Urząd Gminy we Włocławku

Usługi geologiczne
 w zakresie projektowania i nadzoru
 mgr Urszula Kubiak
 ul. Budowlanych 3 B/59, tel. 368-996
 Geolog (dł. inż.) WŁOCŁAWEK

mgr U. Kubiak
 (inż. i nadzorca)

Współrzędne geograficzne - $\varphi = 52^{\circ}36'25''$ - $\lambda = 19^{\circ}16'00''$
 Bieżnia wysokościowa 61,90 m nad poziomem morza

Czas trwania robót wiertniczych od 7.03.1997r do 19.03.1997r
 System i sposób wiercenia udajony
 Sposób pobierania próbek skal: z luznego urobku
 Miejsce przechowywania próbek skal: próbki zlikwidowano

Wyniki badań i obliczeń hydrogeologicznych dla warstwy wodonośnej ujętej według nitki przedstawionego składu konstrukcyjnego

Q ₁	20,0	m ³ /h, S1	0,55	m, T ₁	12	h, q1	36,36	m ³ /h m 3
Q ₂	40,0	m ³ /h, S2	0,75	m, T ₂	12	h, q2	53,33	m ³ /h m 3
Q ₃	72,0	m ³ /h, S3	3,48	m, T ₃	23	h, q3	20,69	m ³ /h m 3
Q ₄		m ³ /h, S4		m, T ₄		h, q4		m ³ /h m 3
Q ₅		m ³ /h, S5		m, T ₅		h, q5		m ³ /h m 3

K₁ 0,00055481 m/szk wyznaczone na podstawie wyników przesiewu wzorcowym USBSC
 K₂ 0,00040797 m/szk wyznaczone na podstawie wyników próbnego pomp. wzorcowym Dupuit'a
 Q dop. filtru 41,3 m³/h
 Q eksploatacyjne ujęcia 40,0 m³/h
 n 55,0 m. Fizy Q eksploatacyj: ym ujęcia: s 1,0 m.

1	2	3	4	5	6	7	8	9	10	11	12
Skala 1:150	Schemat zaizolowania i zafiltrowania, sposób zamknięcia wód (rysunek konstrukcyjny)	Profil wody podziemnej w punkcie pomiaru: na wierzchołku stabilizowany data pomiaru	Profil litologiczny (graficzny)	Głębokość w m poszczególnych warstw	Opis litologiczny warstw, typ facjalny itp.	Stratygofa	Kategoria poziomu	Sierowane narzędzia wiertnicze (rodzaj i średnia)	Profil robót wiertniczych (zabieg specjalny, sposób likwidacji otworu)	Inne badania hydrogeologiczne i specjalne, ich rodzaj i wyniki. Charakterystyczne wskaźniki fizyko-chemiczne i bakteriologiczne wody (pH, twardość, Fe, Mn i inne istotne ilości przekraczające wielkość dopuszczalną dla wody do picia, miarę Coli).	Uwagi (np. krótkie uzasadnienie pominięcia warstwy wodonośnej itp.)
	Planowanie	$\nabla 1,70$		0,5	gleba piaszczysta						
3	Rury $\phi 20''$				piasek drobnoziarnisty żółty						
6	8,0			6,0	piasek średnioziarnisty j. żółty						
9	Rury $\phi 18''$			8,0	piasek gruboziarnisty z otoczk. j. szary						
12	Rura nadfil. $\phi 300$ mm stalowa			14,0	piasek drobnoziarnisty j. szary						
15	Obsypka żwiru $1/4-3,0$ mm			17,0	piasek średnioziarnisty j. szary						
18	17,75			20,0	piasek gruboziarnisty z otoczk. szary						
21	Filtry stalowe prętowy $\phi 300$ mm, siatka styl. nr 10			24,5	mułki piaszczyste z glazami						
24	Rura podfil. $\phi 300$ mm stalowa			25,0							
27											
30											

C Z W A R T O R Z E D

Wynik badania wody
z dnia 19.03.1997r.

Mętność — 5 mg/l
 Barwa — 25 mg/l Pt
 Zapach — Z1R
 Odczyn — 7,56 pH
 Twardość og. — 3,56 mval/l
 Zasadowość — 3,0 "
 Żelazo og. — 1,03 mg/l Fe
 Chlorki — 7,47 " Cl
 Amoniak — 0,32 " N
 Azotyny — 0,0015 " N
 Azotany — 0,018 " N
 Utlenialność — 3,0 " O₂
 Mangan — 0,15 " Mn
 Wskaznik Coli = 0