

**UCHWAŁA Nr XXVIII/268/14**  
**RADY GMINY WŁOCŁAWEK**  
**z dnia 18 lutego 2014 r.**

**w sprawie przyjęcia „Gminnego Programu Opieki nad Zabytkami Gminy Włocławek na lata 2014-2017”.**

*Na podstawie art. 18 ust.2 pkt 15 ustawy z dnia 8 marca 1990 r. o samorządzie gminnym ( tekst jednolity: Dz. U. z 2013 poz. 594 ze zmianami; z 2013 r. poz. 645 i poz. 1318 ) w związku z art. 87 ust.3 i 4 ustawy z dnia 23 lipca 2003 r. o ochronie zabytków i opiece nad zabytkami ( tekst jednolity: Dz. U. z 2003 r. Nr 162, poz. 1568 ze zmianami; z 2004 r. Nr 96 poz. 959, Nr 238 poz. 2390; z 2006r. Nr 50, poz. 362, Nr 126, poz. 875; z 2007 r. Nr 192, poz.1394; z 2009 r. Nr 31, poz. 206, Nr 97, poz. 804; z 2010 r. Nr 75, poz. 474, Nr 130, poz. 871), po uzyskaniu opinii Kujawsko – Pomorskiego Wojewódzkiego Konserwatora Zabytków*

**Rada Gminy Włocławek uchwala, co następuje:**

§ 1. Przyjmuje się „Gminny Program Opieki nad Zabytkami Gminy Włocławek na lata 2014-2017”, stanowiący załącznik do uchwały.

§ 2. Wykonanie uchwały powierza się Wójtowi Gminy Włocławek.

§ 3. Uchwała wchodzi w życie po upływie 14 dni od dnia ogłoszenia w Dzienniku Urzędowym Województwa Kujawsko – Pomorskiego.

PRZEWODNICZĄCY  
Rady Gminy Włocławek

  
Tomasz Zamborski

### Uzasadnienie:

Art. 87 ust.1 ustawy z dnia 23 lipca 2003 r. o ochronie zabytków opiece nad zabytkami nakłada na Wójta Gminy obowiązek sporządzenia na okres 4 lat gminnego programu opieki nad zabytkami, który po uzyskaniu opinii Wojewódzkiego Konserwatora Zabytków przyjmuje Rada Gminy i ogłasza w wojewódzkim dzienniku urzędowym.

W związku z powyższym przyjęcie uchwały jest zasadne.

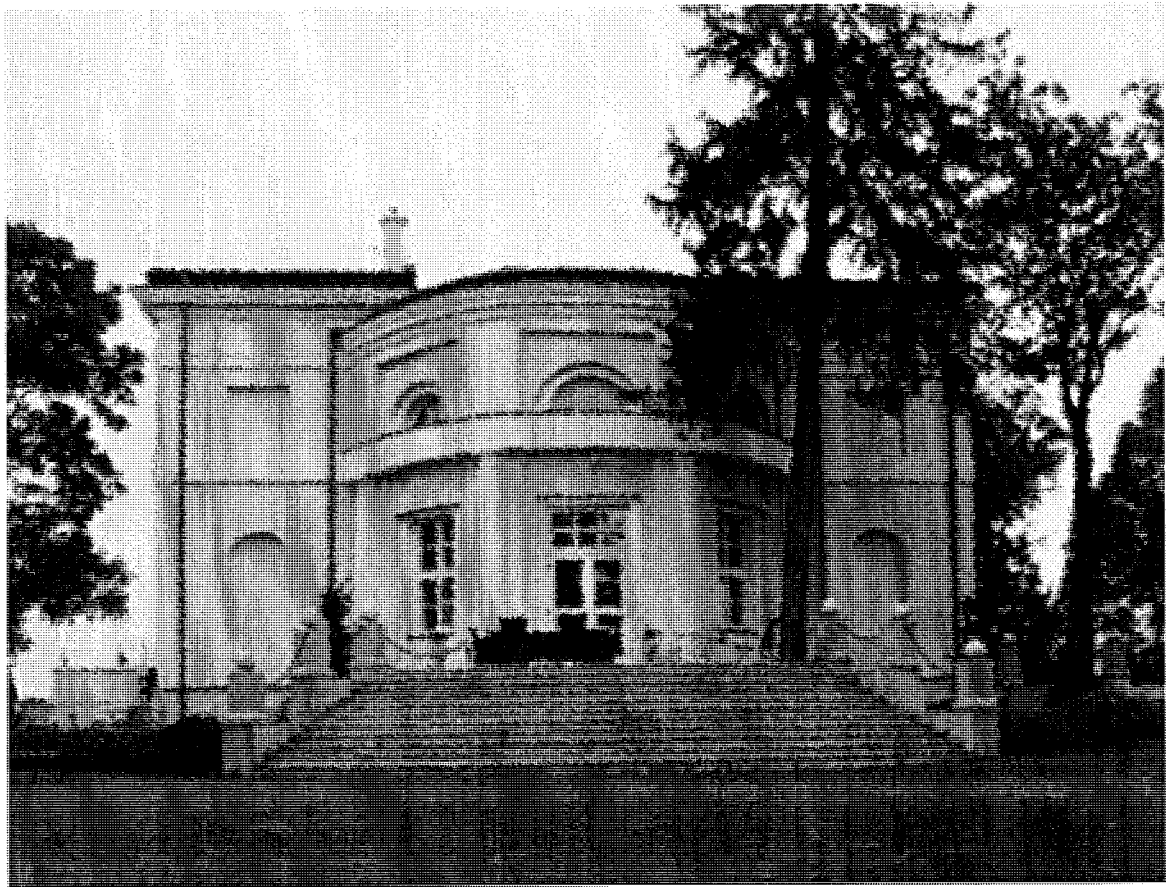
Wojewódzki Konserwator Zabytków  
Urząd Województwa Świętokrzyskiego  
ul. Krakowskiej 10, 25-001 Kielce  
tel. 41 25 12 100, 41 25 12 101, 41 25 12 102  
e-mail: k.zabytki@ur.gov.pl



Załącznik do  
Uchwały Nr XXVIII/268/14  
Rady Gminy Włocławek  
z dnia 18 lutego 2014 r.

**GMINNY PROGRAM OPIEKI NAD ZABYTKAMI  
GMINY WŁOCŁAWEK**

**NA LATA 2014 – 2017**



A small, handwritten signature or mark in the bottom right corner of the page.

1. Wstęp .....	3
2. Podstawa prawna opracowania gminnego programu opieki nad zabytkami .....	3
3. Uwarunkowania prawne ochrony i opieki nad zabytkami .....	4
4. Uwarunkowania zewnętrzne ochrony dziedzictwa kulturowego .....	8
4.1. Strategiczne cele polityki państwa w zakresie ochrony zabytków i opieki nad zabytkami. ....	8
4.2. Relacje gminnego programu opieki nad zabytkami z dokumentami poziomu regionalnego i powiatowego .....	9
5. Uwarunkowania wewnętrzne ochrony dziedzictwa kulturowego .....	12
5.1. Relacje gminnego programu opieki nad zabytkami z dokumentami wykonanymi na poziomie gminy .....	12
5.2. Charakterystyka zasobów i analiza stanu dziedzictwa kulturowego gminy .....	12
5.2.1. Rys historyczny .....	13
5.2.2. Krajobraz kulturowy .....	15
5.2.3. Zabytki nieruchome .....	15
5.2.4. Zabytki ruchome .....	17
5.2.5. Zabytki archeologiczne .....	17
5.2.6. Zabytki w zbiorach muzealnych i innych .....	18
5.2.7. Dziedzictwo niematerialne .....	19
5.3 Zabytki objęte prawnymi formami ochrony .....	19
5.4 Zabytki w gminnej ewidencji .....	21
5.5. Zabytki o najwyższym znaczeniu dla Gminy .....	26
6. Ocena stanu dziedzictwa kulturowego gminy. Analiza szans i zagrożeń .....	26
7. Założenia programowe .....	27
7.1. Priorytety programu opieki nad zabytkami .....	28
7.2. Kierunki działań i zadania programu opieki .....	28
8. Instrumentarium realizacji programu opieki nad zabytkami .....	31
9. Zasady oceny realizacji programu opieki nad zabytkami .....	32
10. Źródła finansowania programu opieki nad zabytkami .....	32
11. Tabele zabytków i stanowisk archeologicznych .....	34

## 1. Wstęp

Przedmiotem opracowania niniejszego programu jest ochrona dziedzictwa kulturowego Gminy Włocławek i sprawowanie opieki nad nim, w sposób pozwalający na zachowanie dóbr kultury dla przyszłych pokoleń.

Zabytki stanowią ważną część dziedzictwa kulturowego, a ich ochrona polega na podejmowaniu przez organy administracji publicznej działań, mających na celu: zapewnienie warunków prawnych, organizacyjnych i finansowych umożliwiających trwałe zachowanie oraz ich zagospodarowanie i utrzymanie, a ponadto zapobieganie zagrożeniom mogącym spowodować ich niszczenie, udaremnianie niszczenia, przeciwdziałanie kradzieży, zaginięciu lub wywiezieniu za granicę, kontrolę stanu zachowania oraz uwzględnienie zadań ochronnych w planowaniu i zagospodarowaniu przestrzennym oraz przy kształtowaniu środowiska.

Opieka nad zabytkami spoczywa na ich właścicielu lub posiadaczu i polega na zapewnieniu warunków: naukowego badania i dokumentowania zabytków, prowadzenia prac konserwatorskich, restauratorskich i robót budowlanych, utrzymaniu zabytku i jego otoczenia w najlepszym stanie, korzystaniu z zabytku w sposób zapewniający zachowanie jego wartości oraz przekazywaniu wiedzy o zabytku i jego znaczeniu dla historii i kultury.

## 2. Podstawa prawna opracowania gminnego programu opieki nad zabytkami

Podstawą prawną do opracowania „Gminnego programu opieki nad zabytkami Gminy Włocławek na lata 2014 - 2017” jest ustawa z dnia 23 lipca 2003 r. o ochronie zabytków i opiece nad zabytkami (Dz. U. Nr 162, poz. 1568 z późn. zm.).

Władze samorządowe zobowiązane są do ochrony wszystkich zabytków znajdujących na terenie Gminy Włocławek, a szczególnie do opieki nad zabytkami stanowiącymi własność Gminy.

Art. 87 ust. 1 cytowanej ustawy nakłada na Wójta Gminy obowiązek sporządzenia na okres 4 lat gminnego programu opieki nad zabytkami, który to po uzyskaniu opinii Wojewódzkiego Konserwatora Zabytków przyjmuje Rada Gminy i ogłasza w wojewódzkim dzienniku urzędowym. Z realizacji tego programu Wójt Gminy sporządza co 2 lata sprawozdanie i przedstawia je Radzie Gminy.

Szczegółowe cele „Programu opieki nad zabytkami” określone zostały w art. 87 ust. 2 ustawy o ochronie zabytków i opiece nad zabytkami i polegają na:

1. Włączeniu problemów ochrony zabytków do systemu zadań strategicznych, wynikających z koncepcji przestrzennego zagospodarowania kraju;



2. Uwzględnianiu uwarunkowań ochrony zabytków, w tym krajobrazu kulturowego i dziedzictwa archeologicznego, łącznie z uwarunkowaniami ochrony przyrody i równowagi ekologicznej;
3. Zahamowaniu procesów degradacji zabytków i doprowadzeniu do poprawy stanu ich zachowania;
4. Wyeksponowaniu poszczególnych zabytków oraz walorów krajobrazu kulturowego;
5. Podejmowaniu działań zwiększających atrakcyjność zabytków dla potrzeb społecznych, turystycznych i edukacyjnych oraz wspieranie inicjatyw sprzyjających wzrostowi środków finansowych na opiekę nad zabytkami;
6. Określeniu warunków współpracy z właścicielami zabytków, eliminujących sytuacje konfliktowe związane z wykorzystaniem tych zabytków;
7. Podejmowaniu przedsięwzięć umożliwiających tworzenie miejsc pracy związanych z opieką nad zabytkami.

### **3. Uwarunkowania prawne ochrony i opieki nad zabytkami**

Ochrona dziedzictwa narodowego i równy dostęp do dóbr kultury została uznana, jako konstytucyjny obowiązek państwa i każdego obywatela ( art. 5, art.6 ust.1 i art. 86 Konstytucji RP).

❖ Główne akty prawne regulujące zagadnienia związane z zabytkami, to:

- Ustawa z dnia 23 lipca 2003 r. o ochronie zabytków i opiece nad zabytkami (Dz. U. Nr 162, poz. 1568 z późn. zm.) – art. 3, 4, 6, 7, art. 16 ust.1, art. 17, 18, 19, 20, 21, 22 ust. 4, art. 32 ust. 2, art. 33 ust. 2, art. 71 i art. 89, nakładająca następujące obowiązki i uprawnienia:
  - ✓ prawo utworzenia przez radę gminy (po uprzednim zasięgnięciu opinii konserwatora zabytków) parku kulturowego w celu ochrony krajobrazu kulturowego oraz zachowania wyróżniających się krajobrazowo terenów z zabytkami nieruchomymi charakterystycznymi dla miejscowej tradycji budowlanej i osadniczej (art.16 ust.1.),
  - ✓ obowiązek uwzględniania w strategii rozwoju gminy, studium uwarunkowań kierunków zagospodarowania przestrzennego gminy oraz miejscowych planach zagospodarowania przestrzennego ochrony zabytków i opieki nad zabytkami (art. 18 i 19),
  - ✓ obowiązek uzgadniania projektów i zmian planów zagospodarowania przestrzennego z wojewódzkim konserwatorem zabytków (art. 20),

- ✓ obowiązek prowadzenia gminnej ewidencji zabytków w formie zbioru kart adresowych zabytków z terenu gminy, objętych wojewódzką ewidencją zabytków (art. 22 ust. 4),
  - ✓ obowiązek przyjmowania zawiadomień o znalezieniu w trakcie prowadzenia robót budowlanych lub ziemnych przedmiotu, co do którego istnieje przypuszczenie, że jest on zabytkiem oraz powiadomienie o tym fakcie wojewódzkiego konserwatora zabytków (art. 32 ust. 2),
  - ✓ obowiązek przyjmowania zawiadomień o przypadkowym znalezieniu przedmiotu, co do którego istnieje przypuszczenie, że jest on zabytkiem archeologicznym i powiadomienie o tym fakcie wojewódzkiego konserwatora zabytków (art. 33 ust. 2),
  - ✓ obowiązek sprawowania opieki nad zabytkami, w tym finansowanie prac konserwatorskich i budowlanych przy zabytku, do którego gmina posiada tytuł prawny (art. 71),
  - ✓ prawo udzielania przez organ stanowiący gminy, na zasadach określonych w podjętych uchwałach, dotacji na prace konserwatorskie, restauratorskie lub roboty budowlane przy zabytku wpisanym do rejestru zabytków (art. 81),
  - ✓ obowiązek sporządzenia przez wójta gminy na okres 4 lat gminnego programu opieki nad zabytkami (art. 87 ust.1),
  - ✓ obowiązek sporządzenia i przedstawienia radzie gminy sprawozdania z realizacji programu (art. 87 ust. 5).
- Ustawa z dnia 8 marca 1990 r. o samorządzie gminnym (Dz. U. z 2001 r. Nr 142, poz.1591) – art. 7 ust. 1 pkt 9.
    - ✓ do zadań własnych gminy należy zaspokajanie zbiorowych potrzeb wspólnoty, w tym m.in. sprawy kultury, a więc bibliotek gminnych i innych instytucji kultury oraz ochrony zabytków i opieki nad zabytkami
- ❖ Inne akty prawne zawierające uregulowania dotyczące ochrony zabytków i opieki na zabytkami:
- Ustawa z dnia 27 marca 2003 r. o planowaniu i zagospodarowaniu przestrzennym (Dz. U. Nr 80, poz. 717 z późn. zm.),
  - Ustawa z dnia 21 sierpnia 1997 r. o gospodarce nieruchomościami (Dz. U. z 2010 r. Nr 102, poz. 651 j.t. z późn. zm.),
  - Ustawa z dnia 7 lipca 1994 r. Prawo budowlane (Dz. U. z 2010 r. Nr 243, poz. 1623 j.t. z późn. zm.),



- Ustawa z dnia 27 kwietnia 2001 r. Prawo ochrony środowiska (Dz. U. z 2008 r. Nr 25, poz. 150 j.t. z późn. zm.),
  - Ustawa z dnia 16 kwietnia 2004 r. o ochronie przyrody (Dz. U. z 2009 r. Nr 151, poz. 1220 j.t. z późn. zm.),
  - 6) Ustawa z dnia 25 października 1991 r o organizowaniu i prowadzeniu działalności kulturalnej (Dz. U z 2012 r. poz. 406 j.t.),
- ❖ Zasady ochrony zabytków zostały określone również, w:
- Ustawie z dnia 27 czerwca 1997 r. o bibliotekach (Dz. U. z 2012 r. poz. 642 z j.t. późn. zm.).
  - Ustawie z dnia 21 listopada 1996 r. o muzeach (Dz. U z 2012 r. poz. 987 j.t. z późn. zm.)

oraz w niżej wyszczególnionych rozporządzeniach regulujących sprawy opieki nad zabytkami:

- Rozporządzenie Ministra Kultury z dnia 9 lutego 2004 r. w sprawie wzoru znaku informacyjnego umieszczanego na zabytkach nieruchomości wpisanych do rejestru zabytków (Dz. U. Nr 30, poz. 259);
- Rozporządzenie Ministra Kultury z dnia 27 lipca 2011 r. w sprawie prac konserwatorskich, prac restauratorskich, robót budowlanych, badań konserwatorskich, badań architektonicznych i innych działań przy zabytku wpisanym do rejestru zabytków oraz badań archeologicznych. (Dz. U. z 2011 r. Nr 165, poz. 987);
- Rozporządzenie Ministra Kultury z dnia 25 sierpnia 2004 r. w sprawie organizacji i sposobu ochrony zabytków na wypadek konfliktu zbrojnego i sytuacji kryzysowych (Dz. U. z 2004 r. Nr 212 poz. 2153);
- Rozporządzenie Ministra Kultury z dnia 6 czerwca 2005 r. w sprawie udzielania dotacji celowej na prace konserwatorskie, restauratorskie i roboty budowlane przy zabytku wpisanym do rejestru zabytków (Dz. U. z 2005 r. Nr 112, poz. 940 z późn. zm.);

Określenia używane na potrzeby niniejszego opracowania są zgodne z art. 3 ustawy o ochronie i opiece nad zabytkami i oznaczają:

- zabytek - nieruchomość lub rzecz ruchomą, ich części lub zespoły, będące dziełem człowieka lub związane z jego działalnością i stanowiące świadectwo minionej epoki,

bądź zdarzenia, których zachowanie leży w interesie społecznym ze względu na posiadaną wartość historyczną, artystyczną lub naukową;

- zabytek nieruchomy - nieruchomość, jej część lub zespół nieruchomości;
- zabytek ruchomy - rzecz ruchomą, jej część lub zespół rzeczy ruchomych;
- zabytek archeologiczny - zabytek nieruchomy, będący powierzchniową, podziemną lub podwodną pozostałością egzystencji i działalności człowieka, złożoną z nawarstwień kulturowych i znajdujących się w nich wytworów bądź ich śladów albo zabytek ruchomy, będący tym wytworem;
- instytucja kultury wyspecjalizowana w opiece nad zabytkami - instytucję kultury w rozumieniu przepisów o organizowaniu i prowadzeniu działalności kulturalnej, której celem statutowym jest sprawowanie opieki nad zabytkami;
- prace konserwatorskie - działania mające na celu zabezpieczenie i utrwalenie substancji zabytku, zahamowanie procesów jego destrukcji oraz dokumentowanie tych działań;
- prace restauratorskie - działania mające na celu wyeksponowanie wartości artystycznych i estetycznych zabytku, w tym, jeżeli istnieje taka potrzeba, uzupełnienie lub odtworzenie jego części, oraz dokumentowanie tych działań;
- roboty budowlane - roboty budowlane w rozumieniu przepisów Prawa budowlanego, podejmowane przy zabytku lub w otoczeniu zabytku;
- badania konserwatorskie - działania mające na celu rozpoznanie historii i funkcji zabytku, ustalenie użytych do jego wykonania materiałów i zastosowanych technologii, określenie stanu zachowania tego zabytku oraz opracowanie diagnozy, projektu i programu prac konserwatorskich, a jeżeli istnieje taka potrzeba, również programu prac restauratorskich;
- badania architektoniczne - działania ingerujące w substancję zabytku, mające na celu rozpoznanie i udokumentowanie pierwotnej formy obiektu budowlanego oraz ustalenie zakresu jego kolejnych przekształceń;
- badania archeologiczne - działania mające na celu odkrycie, rozpoznanie, udokumentowanie i zabezpieczenie zabytku archeologicznego;
- historyczny układ urbanistyczny lub ruralistyczny - przestrzenne założenie miejskie lub wiejskie, zawierające zespoły budowlane, pojedyncze budynki i formy zaprojektowanej zieleni, rozmieszczone w układzie historycznych podziałów własnościowych i funkcjonalnych, w tym ulic lub sieci dróg;



- historyczny zespół budowlany - powiązaną przestrzennie grupę budynków wyodrębnioną ze względu na formę architektoniczną, styl, zastosowane materiały, funkcję, czas powstania lub związek z wydarzeniami historycznymi;
- krajobraz kulturowy - przestrzeń historycznie ukształtowaną w wyniku działalności człowieka, zawierającą wytwory cywilizacji oraz elementy przyrodnicze;
- otoczenie - teren wokół lub przy zabytku wyznaczony w decyzji o wpisie tego terenu do rejestru zabytków w celu ochrony wartości widokowych zabytku oraz jego ochrony przed szkodliwym.

#### **4. Uwarunkowania zewnętrzne ochrony dziedzictwa kulturowego**

##### **4.1. Strategiczne cele polityki państwa w zakresie ochrony zabytków i opieki nad zabytkami.**

Strategiczne cele polityki państwa i uwarunkowania formalno-prawne dotyczące ochrony zabytków na szczeblu krajowym, zostały zapisane w:

- Narodowej Strategii Rozwoju Kultury na lata 2004-2013”, uzupełnionej i przedłużonej w 2005 roku na lata 2004-2020”.
- Narodowym Programie Kultury „Ochrona Zabytków i Dziedzictwa Kulturowego na lata 2004 – 2013”.

Zgodnie z zapisem art. 18 ust. 2 ustawy o ochronie zabytków i opiece nad zabytkami, krajowy program ochrony zabytków i opieki nad zabytkami uwzględnia się między innymi w koncepcji zagospodarowania przestrzennego kraju, strategii rozwoju województw, powiatów i gmin oraz planach zagospodarowania przestrzennego.

Podstawą opracowania było uznanie sfery dziedzictwa za podstawę rozwoju kultury i jej upowszechniania. Dziedzictwo kulturowe zostało określone, jako potencjał poszczególnych regionów sprzyjający rozwojowi ich konkurencyjności. Program opieki nad zabytkami określa w szczególności, cele i kierunki działań oraz zadania w zakresie ochrony zabytków i opieki nad zabytkami, warunki i sposób finansowania planowanych działań, a także harmonogram ich realizacji. Przyjęte dokumenty wyznaczają cele strategiczne oraz cele cząstkowe dla strategii rozwoju kultury w regionach.

Głównym celem strategicznym jest:

**Zrównoważony rozwój i wspieranie kultury w regionach, ochrona i upowszechnianie dziedzictwa narodowego oraz poprawa stanu zabytków.**

#### **4.2. Relacje gminnego programu opieki nad zabytkami z dokumentami poziomu regionalnego i powiatowego.**

Artykuł 18 ust. 1 ustawy o ochronie i opiece nad zabytkami, nakłada obowiązek uwzględniania ochrony zabytków i opieki nad zabytkami przy sporządzaniu i aktualizacji koncepcji zagospodarowania kraju, strategii rozwoju województw, planów zagospodarowania przestrzennego województw, analiz i studiów z zakresu zagospodarowania przestrzennego powiatu, strategii rozwoju gmin, studiów uwarunkowań i kierunków zagospodarowania przestrzennego gmin oraz miejscowych planów zagospodarowania przestrzennego, przy uwzględnieniu programu krajowego.

Strategia Rozwoju Województwa Kujawsko-Pomorskiego do 2020 r., przyjęta uchwałą Nr XLI/586/05 Sejmiku Województwa Kujawsko-Pomorskiego z dnia 12 grudnia 2005 r., będąca aktualizacją Strategii Rozwoju Województwa Kujawsko-Pomorskiego do 2010 r. uchwalona uchwałą Sejmiku Województwa Kujawsko-Pomorskiego Nr 439/2000 z dnia 20 czerwca 2000 r.

Celem nadrzędnym strategii rozwoju województwa kujawsko-pomorskiego jest poprawa konkurencyjności regionu i podniesienie poziomu życia mieszkańców przy respektowaniu zasad zrównoważonego rozwoju.

Realizacja strategii powinna skutkować wzrostem potencjału ekonomicznego regionu, unowocześnieniem jego struktury funkcjonalno-przestrzennej oraz poprawą życia mieszkańców i konkurencyjnością międzyregionalną.

Za mocną stroną regionu uznano istniejące unikalne miejskie średniowieczne zespoły urbanistyczne, obiekty zabytkowe i kolekcje muzealne, zaś słabą ich stan techniczny. Dlatego też dla unowocześnienia struktury funkcjonalno-przestrzennej przyjęto priorytetowe działania strategiczne w zakresie promocji i zachowania oraz adaptacji dziedzictwa kulturowego do współczesnych potrzeb, zapisane w Priorytetowym obszarze działań 2. *Unowocześnienie struktury funkcjonalno-przestrzennej regionu.*

Działanie 2.5. Promocja dziedzictwa kulturowego.

2.5.1. Zachowanie dziedzictwa kulturowego.

2.5.2. Adaptacja dziedzictwa kulturowego do współczesnych potrzeb społecznych.

W ramach powyższych działań wskazano na:

- poprawę prezencji mającej na celu przywrócenie dobrego stanu technicznego ukazującego ich najatrakcyjniejsze walory,
- zachowanie bogatego dziedzictwa kulturowego dla wszechstronnego wykorzystania,



- adaptację obiektów zabytkowych do spełniania nowych funkcji, np: ekspozycji obiektów, twórczości artystycznej, aktywności rekreacyjnej itp.).

Strategia Rozwoju Powiatu Włocławskiego na lata 2001-2015 została przyjęta uchwałą Rady Powiatu Nr XXX/247/01 z dnia 28 września 2001 roku. Głównym celem opracowania jest nakreślenie kierunków i priorytetów rozwoju powiatu na lata 2001 – 2015.

Do problemów nadrzędnych powiatu włocławskiego zaliczono m.in. słabe wykorzystanie walorów przyrodniczych i kulturowych dla różnych form turystyki.

Cel nadrzędny określono następująco: *Poprawa sytuacji dochodowej w rolnictwie poprzez wspieranie restrukturyzacji i modernizacji obszarów wiejskich.*

Natomiast jednym z celów strategicznych jest: *Dobrze wykorzystane walory przyrodnicze, kulturowe i uzdrowiskowe.*

Plan Zagospodarowania Przestrzennego Województwa Kujawsko-Pomorskiego, przyjęty uchwałą Nr XI/135/03 Sejmiku Województwa Kujawsko-Pomorskiego z dnia 23 czerwca 2003 r. jest dokumentem realizującym założenia „Strategii Rozwoju Województwa Kujawsko-Pomorskiego do 2010 r.” Dokumenty te opierają się na zasadzie „zintegrowanego planowania strategicznego”. Głównym celem zagospodarowania przestrzennego jest „zbudowanie struktur funkcjonalno-przestrzennych podnoszących konkurencyjność regionu i jakość życia mieszkańców”.

Plan województwa określa, że zachowanie dziedzictwa kulturowego wymaga przestrzegania zasad, takich jak: zachowanie dziedzictwa kulturowego w stanie umożliwiającym jego przetrwanie dla przyszłych pokoleń, harmonijne kształtowanie krajobrazu kulturowego i dbałość o integralność zabytkowych struktur urbanistycznych i ruralistycznych.

Wojewódzki Program Opieki nad Zabytkami na lata 2009 – 2012, przyjęty Uchwałą Nr XXV/496/08 Sejmiku Województwa Kujawsko-Pomorskiego z dnia 8 września 2008 r. (brak nowego programu na lata 2013-2016, konkurs na sporządzenie Zarząd Województwa ogłosił w marcu 2012, prace są w toku).

Wojewódzki program opieki nad zabytkami określa zakres opieki nad zabytkami w oparciu o istniejące struktury samorządowe, nakreśla kierunki działań i metody ich realizacji, wskazuje potencjalne źródła finansowania oraz narzędzia niezbędne do prawidłowej realizacji opieki nad zabytkami.

Narzędziem pomocniczym są krajowe, wojewódzkie i gminne ewidencje zabytków.

Program obejmuje zestawienie zasobów kulturowych województwa kujawsko-pomorskiego, sporządzone na podstawie ewidencji zabytków prowadzonej przez Wojewódzki Urząd Ochrony Zabytków w Toruniu wraz z Delegaturami w Bydgoszczy i we Włocławku,

uwzględniając podział na zabudowę mieszkalną, obiekty sakralne, budownictwo obronne, obiekty użyteczności publicznej, obiekty przemysłowe i gospodarcze.

Przedmiotowy program zawiera ocenę stanu zachowania zabytków w oparciu o „Raport o stanie zachowania zabytków nieruchomych w województwie kujawsko-pomorskim”, którego celem było ustalenie faktycznej liczby zabytków nieruchomych, wpisanych do rejestru zabytków, określenie ich stanu zachowania i struktury własnościowej.

Analiza stanu zachowania wskazuje, że najlepiej zagospodarowanymi zabytkami w województwie są obiekty sakralne, zaś najgorzej zostały zagospodarowane zabytki, które utraciły funkcje pierwotne, a w szczególności te nieużytkowane.

W Wojewódzkim programie opieki nad zabytkami przyjęto działania, które obejmują:

- wspieranie i koordynację działań związanych z tworzeniem gminnych ewidencji zabytków,
- podjęcie działań, w tym zapewnienie środków finansowych, celem intensyfikacji procesu wpisywania indywidualnych obiektów zabytkowych do rejestru zabytków – zwłaszcza będących własnością skarbu państwa oraz jednostek samorządu terytorialnego,
- podjęcie działań, w tym zapewnienie środków finansowych, zmierzających do zachęcania osób prywatnych do wpisania do rejestru zabytków obiektów historycznych, których są właścicielami,
- monitorowanie stanu zachowania obiektów wpisanych do rejestru zabytków,
- podjęcie działań zmierzających do nadania statusu Pomnika Historii wskazanym obiektom z terenu województwa,
- podjęcie działań zmierzających do utworzenia Parków Kulturowych na wskazanych obszarach,
- uwzględnienie w zmianach planu zagospodarowania przestrzennego elementów związanych z obszarową ochroną dziedzictwa kulturowego.
- realizację zadań sformułowanych w Strategii Rozwoju Województwa Kujawsko-Pomorskiego w zakresie Działania 2.5 – Promocja dziedzictwa kulturowego oraz pozostałych działań.



## **5. Uwarunkowania wewnętrzne ochrony dziedzictwa kulturowego**

### **5.1. Relacje gminnego programu opieki nad zabytkami z dokumentami wykonanymi na poziomie gminy**

Strategia rozwoju gminy Włocławek przyjęta została uchwałą Rady Gminy Włocławek z dnia 12.02.2009 r. Nr XXV/183/09 i ustala konkretne kierunki działań, dzięki którym władza lokalna może racjonalnie zarządzać gminą. Dokument ten jest podstawą prowadzenia właściwej polityki, dlatego dominujące miejsce zajmują w nim przedsięwzięcia i zadania, które gmina może podjąć sama lub we współdziałaniu z innymi podmiotami działającymi na jej terenie. Podstawą Strategii rozwoju jest maksymalne wykorzystanie własnych zasobów materialnych oraz potencjału mieszkańców i lokalnych podmiotów gospodarczych.

Zgodnie ze „Strategią”, celem strategicznym dla gminy Włocławek jest: **„Osiągnięcie wysokiej jakości życia mieszkańców oraz aktywizację społeczną i gospodarczą gminy”**.

Gmina Włocławek nie należy do obszarów o szczególnie dużej liczbie lub szczególnie dużej wartości obiektów środowiska kulturowego, co znajduje wyraz w określeniu czterech głównych obszarów działań, które nie odnoszą się wprost do zasobów kulturowych. Pośrednio można ocenić, że największe znaczenie zabytki będą miały znaczenie dla osiągnięcia działań w 2 obszarze działań: „Rozwój gospodarczy”, gdzie w miarę możliwości będą wykorzystane do promocji turystycznej gminy.

Studium uwarunkowań i kierunków zagospodarowania przestrzennego gminy Włocławek – Uchwała Nr XXIV/162/2000 Rady Gminy Włocławek z dnia 27 listopada 2000 roku. Studium określa politykę przestrzenną gminy, w tym lokalne zasady zagospodarowania przestrzennego.

Przedmiotowy dokument w podpunkcie 2.3, zawiera ustalenia dotyczące uwarunkowań kulturowych i obejmuje wykaz wszystkich obiektów zabytkowych i stanowisk archeologicznych, który przedstawia się w niniejszym programie.

Ustalenia studium są wiążące dla organów gminy przy sporządzaniu planów miejscowych.

### **5.2. Charakterystyka zasobów i analiza stanu dziedzictwa kulturowego gminy**

W myśl art. 6 ust. 1 Ustawy o ochronie i opiece nad zabytkami - ochronie i opiece podlegają, bez względu na stan zachowania zabytki nieruchome będące w szczególności:

- a) krajobrazami kulturowymi,
- b) układami urbanistycznymi, ruralistycznymi i zespołami budowlanymi,
- c) dziełami architektury i budownictwa,
- d) dziełami budownictwa obronnego,

- e) obiektami techniki, a zwłaszcza kopalniami, hutami, elektrowniami i innymi zakładami przemysłowymi,
- f) cmentarzami,
- g) parkami, ogrodami i innymi formami zaprojektowanej zieleni,
- h) miejscami upamiętniającymi wydarzenia historyczne bądź działalność wybitnych osobistości lub instytucji.

### 5.2.1. Rys historyczny

Terytorium gminy Włocławek zlokalizowane jest w środkowo - wschodniej części dawnego województwa włocławskiego, przylegając od strony północnej do lewego brzegu Wisły, od strony północno - zachodniej granicząc z gminą Lubanie, od strony zachodniej z gminą Brześć Kujawski, od strony południowej z gminami Chocień, Kowal i Baruchowo, natomiast od wschodu z dawnym województwem płockim. Od 1999 r. gmina Włocławek wchodzi w skład województwa kujawsko - pomorskiego.

Część zachodnia obecnej gminy Włocławek pod względem administracyjnym należała w okresie średniowiecza do kasztelani brzeskiej, wschodnia zaś do kasztelani kowalskiej. Do 1793 r. obszar interesującej nas gminy znajdował się w powiecie brzeskim i powiecie kowalskim - zgodnie z wcześniejszym zasięgiem kasztelani. Obydwa powiaty wchodziły w skład województwa brzeskiego. Po drugim rozbiórze wszedł wraz z powiatem brzeskim w skład nowo utworzonej prowincji północnej Prusy Południowe i należał do departamentu piotrkowskiego (łęczyckiego), zaś po trzecim rozbiórze - do departamentu poznańskiego. W okresie Księstwa Warszawskiego (1807 - 1815) wraz powiatem brzeskim obszar obecnej gminy Włocławek przyłączony został do departamentu bydgoskiego. Po utworzeniu Królestwa Polskiego w składzie obwodu kujawskiego (z ośrodkiem we Włocławku) znalazł się w 1816 r. w graniach województwa mazowieckiego. Wytworzony wówczas podział administracyjny, pomimo kolejnych zmian czysto nomenklaturowych - polegających na przemianowaniu obwodów na powiaty i województw na gubernie - utrzymał się do 1867 r., kiedy to zwiększona została liczba guberni i powiatów. Nie zmieniło to jednak przynależności terytorium obecnej gminy Włocławek. Na przynależność administracyjną obecnej gminy Włocławek nie wpłynęły także zmiany podziałów terytorialnych w czasie I wojny światowej. Od 1918 r. obszar ten nadal leżał w granicach powiatu włocławskiego, w województwie warszawskim, zaś od 1938 r. w województwie pomorskim. W czasie okupacji hitlerowskiej (1939 - 1945) znalazł się na terenach wcielonych bezpośrednio do Rzeszy Niemieckiej i należał do powiatu włocławskiego wiejskiego w granicach rejencji inowrocławskiej Okręgu



Poznańskiego (od 1940 r. zwanego Okręgiem Warszawskim). Po wyzwoleniu, również w składzie powiatu włocławskiego, znalazł się w województwie pomorskim (bydgoskim). W 1975 r. włączony został do województwa włocławskiego, a w 1999 r. - znalazł się w województwie kujawsko - pomorskim w granicach powiatu włocławskiego.

Pod względem administracyjnej przynależności kościelnej w granicach obecnego powiatu Włocławek istniały już od średniowiecza parafie we Włocławku, Wistce Królewskiej - do tej ostatniej należały wsie Modzerowo i Wistka Szlachecka, Kruszynie - należały do niej Dębice, Gróbce, Gróbczyki, Humlin, Koszanowo, Kruszynek, Łagiewniki, Markowo, Nowa Wieś, Nowe Gróbce, Poddębice, Smólsk, Sykuła, Świętosław (wymienione miejscowości z terenu gminy). Parafie te wchodziły w skład dekanatu brzeskiego diecezji włocławskiej. Usytuowana na wschodnim krańcu gminy wieś Skoki przynależała do parafii Duninów, zaś wsie Dąb, Dobiegniewo i Ruda - do leżącej na prawym brzegu Wisły parafii Dobrzyń n/Wisłą. Obie parafie wchodziły w skład diecezji płockiej; Dobrzyń n/Wisłą był siedzibą dekanatu, zaś parafia Duninów należała do dekanatu gostyńskiego.

Historia gminy związana jest w sposób bezpośredni z Włocławkiem - do połowy XIII w. siedzibą kasztelani oraz od około 1124 r. stolicą biskupstwa kujawskiego, a także z Brześciem - siedzibą kasztelani przeniesionej z Włocławka, później zaś stolicą powiatu, a jednocześnie stolicą województwa brzeskiego, a także z Kowalem - siedzibą kasztelani i stolicą powiatu. W XIX wieku i współcześnie Włocławek odgrywał i odgrywa rolę kluczową dla rozwoju terytorium gminy.

Własność ziemską w poszczególnych miejscowościach na przestrzeni wieków ulegała często zasadniczym zmianom (poddano analizie przemiany osadnicze od XV do XIX wieku). Największą stabilnością charakteryzowały się miejscowości Dębice, Grobce, Kruszynek, Świętosław, Poddębice, które od XV do XIX wieku były własnością szlachecką oraz wsie Humlin, Józefowo, Koszanowo i Modzerowo; stanowiące majątek kościelny (do XIX wieku). Wieś Dąb Polski w XVI i XVII wieku dzierżawiło starostwo przedeckie, w XVIII wieku została częścią starostwa kłodawskiego. Wieś Kruszyn w XV wieku była własnością królewską. W dwóch kolejnych stuleciach była dzierżawą starostwa brzeskiego, by w XVIII wieku ponownie powrócić do królewskiej. Wieś Łagiewniki do XVIII wieku była dzierżawiona przez starostwo kowalskie z wyjątkiem XVI wieku, gdzie władało nią starostwo brzeskie. Markowo zostało wymienione w źródłach szesnastowiecznych jako własność szlachecka. Wsie Skoki Duże, Skoki Małe i Sykuła od XVI wieku są wzmiankowane w źródłach jako majątki kościelne (Skoki Duże, Skoki Małe - klasztor). Od XVII wieku Smólsk był własnością szlachecką, jedynie w XVI wieku należał do kościoła. Telążna Stara,

Wistka Królewska były dzierżawą starostwa kowalskiego do XVII wieku; od XVIII wieku Telążna Stara zostaje dzierżawą duninowską, a Wistka Królewska częścią królewskiej. Podsumowując; od XV do XIX wieku, we wsiach obecnej gminy Włocławek dominowały własności szlacheckie i kościelne.

### **5.2.2. Krajobraz kulturowy**

Dobra kultury współczesnej w rozumieniu ustawy o planowaniu i zagospodarowaniu przestrzennym (art.2 pkt 10) są to „niebędące zabytkami dobra kultury, takie jak pomniki, miejsca pamięci, budynki, ich wnętrza i detale, zespoły budynków, założenia urbanistyczne i krajobrazowe, będące uznanym dorobkiem współcześnie żyjących pokoleń, jeżeli cechuje je wysoka wartość artystyczna lub historyczna”. Nie są one zabytkami, zatem nie podlegają rygorom konserwatorskim. Dobra kultury wraz z zabytkami tworzą krajobraz kulturowy gminy. Jest to przestrzeń ukształtowana historycznie w wyniku działalności człowieka obejmująca czynniki cywilizacyjne i elementy przyrodnicze objęta ochroną wyżej wymienionej ustawy.

Rozwijające się od lat osadnictwo na obszarze gminy Włocławek, spowodowało głębokie zmiany w pierwotnym krajobrazie. Ubytek lasów, zmiany w sieci hydrograficznej, a także rozwój osadnictwa wiejskiego, przekształciły pierwotne środowisko nadając mu w południowej części gminy wyraźne cechy antropogeniczne.

Istniejące elementy przyrodnicze, pola uprawne, tereny zabudowane oraz towarzysząca jej infrastruktura komunikacyjna tworzą charakterystyczny krajobraz kulturowy. Na terenie gminy zachował się historyczny układ przestrzenny w Kruszynie. Jego walory zabytkowe mogą mieć potencjalnie dużą wartość turystyczną.

### **5.2.3. Zabytki nieruchome**

Na terenie Gminy Włocławek znajduje się:

- ❖ 5 obiektów zabytkowych wpisanych do rejestru zabytków,
- ❖ 51 obiektów zabytkowych (lub zespołów obiektów) ujętych w ewidencji.

Obiekty zabytkowe, które przetrwały do dziś, z obszaru gminy Włocławek nie powstały wcześniej niż w I ćw. XIX w. Do najstarszych należą założenia rezydencjonalne w Świętosławiu (XVIII/XIX w.) oraz w Smółsku (I poł. XIX w.).

W Kruszynie zachował się zespół o zachowanym historycznym układzie zabudowy związanej z historycznymi traktami komunikacyjnymi. Zachowane elementy przestrzenne zabudowy od poł. XIX w.



Inwentaryzacja terenowa wykazała, że z zabytków na terenie gminy Włocławek ujętych w ewidencji Wojewódzkiego Urzędu Ochrony Zabytków w Toruniu (Delegatura we Włocławku) nie istnieją obecnie: dom nr 4 w Humlinie, park podworski w Nowej Wsi, aleja kasztanowa w miejscowościach Kruszynek-Chocień (wycięta), linia kolejki wąskotorowej w miejscowościach Włocławek – Kruszyn – Nowa Wieś – Smólsk (rozebrana, pozostał fragment Kolonia Dębice - Świętosław), figura MB w Modzerowie, kapliczka MB w Smólniku (nie zlokalizowana), droga brukowa z Kruszynka do Dobrej Woli (położony asfalt), park leśny, cmentarz rzymskokatolicki i cmentarz ofiar hitleryzmu w Michelinie (inna gmina) oraz kapliczka przydrożna w Kawce (inna gmina).

#### Założenia dworsko – parkowe i parki historyczne

Wśród założeń rezydencjonalnych wyróżnia się obiekt w Smólsku z 1 połowy XIX w., który nawiązuje koncepcją do wili typy palladiańskiego. Poza tym należy zwrócić uwagę na założenie dworsko - parkowe w Świętosławiu - najstarszy zachowany zabytek w gminie (przełom XVIII/XIX w.).

Pozostałe siedziby rezydencjonalne - w Dębicach, Kruszynku i Wistce Królewskiej również pochodzą z XIX w. W Kruszynie zachowały się jedynie pozostałości założeń dworsko - parkowych w postaci parków, wymagające jednak gruntownych zabiegów odwrócenia. Obecnie są w złym stanie (częściowo używane jako boisko). Również w Wistce Królewskiej park zachował się szczątkowo, z dworu natomiast pozostały tylko ruiny.

#### Założenia kościelne

Budownictwo sakralne reprezentuje tylko jeden kościół w Kruszynie. Zlokalizowany jest w miejscu kilku poprzednich kościołów. Od 1324 r. do 1654 r. był to kościół drewniany, w połowie XVII wieku wybudowano kościół murowany, który przetrwał do 1941 r. (zbudowany wtedy przez Niemców). Obecnie jest to obiekt zbudowany w latach 1955 - 1957, który zharmonizowany jest z dawną plebanią z 1923 r. i organistówką.

#### Cmentarze i mogiły

Na terenie gminy znajdują się również dwa zabytkowe cmentarze. Obiekt z Kruszyna pochodzi z 3 ćw. XIX w. i jest związany widokowo i funkcjonalnie z kościołem rzymsko - katolickim. W miejscowości Ładne zachowały się resztki cmentarza ewangelicko - augsburskiego, funkcjonującego w latach 1900 - 1920. Niestety - następuje systematyczna degradacja tej nekropolii.

#### Obiekty techniki i użyteczności publicznej

W okresie międzywojennym powstały także w Józefowie młyn wodny i kaszarnia; jedyne na terenie gminy przykłady budownictwa techniki.

Z obiektów użyteczności publicznej przetrwały budynki oraz zespoły szkół w Kruszynie (ob. budynek mieszkalny), Ładne, Smólniku i Warzachewce, a także zespół dworca kolejowego w Warzachewce, wzniesione na przełomie trzeciej i czwartej dekady XX w.

#### Budownictwo mieszkalne.

Budownictwo mieszkalne reprezentują w przeważającej mierze drewniane domy, z których najstarszy datowany jest na okres przed 1819 r. (dom nr 10 w Dębie Polskim) a najmłodsze - na ok. 1913 r. (dom nr 3 w Wójtowskim). Osady, w których zachowały się relikty zabudowy mieszkalnej, w tym także szczerbkowo przykłady zabudowy zagrodowej to: Dąb Polski, Przerzytka, Skoki Duże, Wójtowskie. W Kruszynie zachował się murowany dom mieszkalny organisty z pocz. XX w.

#### Kaplice, kapliczki i figurki przydrożne.

Krzyż przydrożny zachował się w Dębicach. Figurki przydrożne w Kruszynie i Smółsku. Również w Smółsku znajduje się kapliczka przydrożna NMP. W Modzerowie znajduje się Kaplica ewangelicka. Wszystkie obiekty datowane są na XX w. z najmłodszą kaplicą ewangelicką z 1934 roku.

#### **5.2.4. Zabytki ruchome**

Z art. 22 ust. 5 ustawy o ochronie i opiece nad zabytkami wynika, że w gminnej ewidencji zabytków ujmuje się tylko zabytki nieruchome. A więc nie są one również przedmiotem ustaleń niniejszego programu.

W wyniku weryfikacji dokumentacji gminnej ustalono, że zabytki ruchome znajdujące się na terenie Gminy Włocławek, obejmują głównie wyposażenie kościoła parafialnego.

#### **5.2.5. Zabytki archeologiczne**

W myśl art. 6 pkt 3 ustawy z dnia 23 lipca 2003 r. o ochronie zabytków i opiece nad zabytkami (Dz. U. Nr 162, poz. 1568 z późn. zm. ) wszystkie zabytki archeologiczne – bez względu na stan zachowania podlegają ochronie.

Przebadanie gminy Włocławek metodą „Archeologicznego Zdjęcia Polski” dokonane zostało w latach 1981-1985 i w 1995 roku na obszarach o nr 48-47; 48-49; 48-50; 49-47; 49-48; 49-49; 49-50; 49-51; 50-46; 50-47. W wyniku tych prac zewidencjonowano 121 stanowisk archeologicznych.

Osadnictwo obszaru gminy Włocławek sięga swymi początkami epoki neolitu, poprzez kultury epoki brązu (głównie kulturę łużycką), kultury okresu halsztackiego, lateńskiego w epoce żelaza po wczesne średniowiecze i nowożytność. Największa ilość punktów

osadniczych związana jest z późnym średniowieczem i czasami nowożytnymi - osadami wiejskimi z XV-XVIII wieku.

Podczas prac „AZP” trzy stanowiska znane z literatury nie zostały pozytywnie zweryfikowane. Są to stanowiska : Nowa Wieś - 65 (42); Świętosław - 66 (41) i Humlin - 108 (66).

Stanowiska z epoki neolitu związane są głównie z osadami kultury pucharów lejkowatych i kultury amfor kulistych z całym ich kompleksem wokół Przerytki - 70 (4); 76 (10) i Teląznej Leśnej - 90 (5) oraz w Ludwinowie - 44 (18); 45 (19); Smółsku - 52 (27); Sykule - 60 (35). Z epoki neolitu pochodzą zanotowane w literaturze przedmiotu cmentarzyska w: Nowej Wsi - 65 (42); Świętosławiu - 66 (41). Epokę brązu z IV i V jej okresu reprezentują stanowiska - osady kultury łużyckiej, w tym: Łagiewniki - 20 (2); Kruszynek - 43 (17); Kruszyn - 38 (12); Ludwinowo - 44 (18); Nowa Wieś - 49 (23) oraz cały kompleks stanowisk wokół Smółska - 52 (27); 54 (29); 56 (31). Bardzo cennym poznawczo jest stanowisko Potok - 110 (28) znane w literaturze jako Michelin, a będące osadą kultury trzcinieckiej. Osady kultury łużyckiej kontynuują się osadniczo w okresie halsztackim epoki żelaza jak np. Smółsk - 56 (31). Zanotowano też osady jednokulturowe z okresu halsztackiego: Przerytka - 75 (9). Z epoki brązu znane jest cmentarzysko w Humlinie - 108 (66), nie zweryfikowane podczas prac „AZP”. Epokę żelaza reprezentują stanowiska przede wszystkim z okresu rzymskiego jak: Ludwinowo - 46 (20); Telązna Leśna - 82 (16). Z wczesnego średniowiecza związane są ślady osadnicze na stanowisku w:

Sykule - 60 (30), Świętosławiu - 63 (38) i Przerytce - 75 (9). Kulturę polską późnego średniowiecza i nowożytności najpełniej jako ślady osad wiejskich reprezentuje stanowisko w Kruszynie - 37 (11). Reliktem po założeniu dworskim są ślady pawilonu drewnianego z 2 poł. XVII w. do przełomu XVIII/XIX wieku w parku podworskim w Dębicach - 109 (43), wpisanym obecnie do rejestru zabytków pod nr C/149 z dnia 24.01.1996 r.

Opracowanie niniejsze w stopniu ogólnym uwzględnia miejsce obiektów archeologicznych w planowaniu przestrzennym, niemniej jest punktem wyjścia dla opracowań szczegółowych takich jak szczegółowe inwentaryzacje i badania wykopaliskowe stanowisk archeologicznych.

#### **5.2.6. Zabytki w zbiorach muzealnych i innych**

Brak

### 5.2.7. Dziedzictwo niematerialne

Na terenie gminy można odnaleźć jedynie ślady dziedzictwa niematerialnego kultywowane w formie przekazu ustnego i tradycji. Do tradycji należą obrzędy religijne związane szczególnie ze świętami katolickimi. Mimo, iż gmina Włocławek nie szczyli się szczególnymi formami dziedzictwa niematerialnego, to jednak w życiu organizacji społecznych kultywuje się po części tradycje ludowe w postaci obrzędów, zwyczajów, wiedzy, rękodzieła.

### 5.3 Zabytki objęte prawnymi formami ochrony

Prawne formy ochrony zabytków to:

- wpis do rejestru zabytków,
- uznanie za pomnik historii,
- utworzenie parku kulturowego,
- ustalenie ochrony w miejscowych planach zagospodarowania przestrzennego.

Zabytki znajdujące się na terenie Gminy Włocławek objęte prawną formą ochrony zabytków przez ich wpis do rejestru zabytków.

Lp.	Miejscowość	Obiekt	Czas powstania	Rejestr zabytków/ uwagi
1.	Dębice	relikty nowożytnego pawilonu dworskiego	2 poł XVII w. – XVIII w.	1996.01.24 - C/149
2.	Dębice	zespół dworsko - parkowy :		
		dwór	XIX w. poł. ok.	1987.12. 30 - A/1497
		park dworski	XVIII, XIX, XX w.	
		rządcówka	XIX w. poł.	
		spichlerz z działką nr 96/16	XIX w. poł.	
		budynek mieszkalny	1 poł. XX	

		folwarczny	w.	
		czworak	XIX w. poł.	
3.	Skoki Duże	zagroda nr 4:		1984.08.14 -
		dom drewniany	1840-1845 ok.	144/A
		studnia z żurawiem drewniane	1880 ok.	
4.	Smólsk	zespół dworsko - parkowy :		1985.06.5 -
		dwór	XIX w. 2 ćw.	A/1219
		park dworski	XIX w. 1 poł.	
5.	Świętosław	zespół dworsko - parkowy :		1992.01.20 -
		dwór murowano-drewniany	XVIII/XIX w.	A/1477
		park dworski	XIX w. 1 poł.	
		kuźnia	XIX w. k.	
		obora	XIX w. k.	
		spichlerz	XIX w. k.	
		stajnia	XIX w. k.	
		stodoła, ob. magazyn	XIX w. k.	
		obora (2)	1 ćw. XX w.	
		stodoła	XIX w. k., pocz. XX	
		czworak nr 2	XIX w. 2 poł.	
		czworak nr 3	1 ćw. XX w.	
		czworak nr 11	1 ćw. XX w.	

		brama	XIX w. k.	
		pozostałość alei lipowej		
6.	Wistka Królewska	zespół dworsko - parkowy :		1991.04.22 -
		dwór	XIX w. poł. ok.	A/1196 / dwór - ruina,
		park dworski	XVIII w. 2 poł.	park – prawie całkowita degradacja

Źródło: Wojewódzki Urząd Ochrony Zabytków w Toruniu, Delegatura we Włocławku. Urząd Gminy we Włocławku.

#### 5.4 Zabytki w gminnej ewidencji

Zgodnie z art. 21 ustawy o ochronie zabytków i opiece nad zabytkami, podstawą do sporządzenia programu opieki jest gminna ewidencja zabytków, zaś art. 22 ust. 4 tej ustawy nakłada na wójta gminy obowiązek prowadzenia gminnej ewidencji zabytków dla zabytków, które zostały objęte wojewódzką ewidencją.

Na dzień opracowania programu została sporządzona Gminna ewidencja zabytków nieruchomości Gminy Włocławek, zgodnie z wykazem przekazanym przez Wojewódzki Urząd Ochrony Zabytków w Toruniu Delegaturę we Włocławku, której zestawienie mieści się w poniższej tabeli:

Gminna ewidencja zabytków				
Lp.	Miejscowość	Obiekt	Czas powstania	Uwagi
1.	Adaminowo	dom drewniany nr 8	ok. 1900	
2.	Dąb Polski	dom drewniany 10	1819 przed	
3.	Dąb Polski	krzyż przydrożny		
4.	Dębice	krzyż przydrożny	1 ćw. XX w.	
5.	Dębice Ludwinowo	aleja topolowo - lipowa		
6.	Humlin	dom nr 4	lata 20- teXXw.	nie istnieje



7.	Humlin	dom nr 6	1933	
8.	Humlin	spichlerz nr 6	I. 30-te XX w.	
9.	Humlin	dom nr 9	ok. 1870	
10.	Józefowo - Potok	kaszarnia	1936	inna funkcja
11.	Józefowo - Potok	młyn wodny, ob. elektryczny	1925	
12.	Kawka	kapliczka przydrożna	1 ćw. XX w.	inna gmina
13.	Kruszyn	historyczny układ ruralistyczny		
14.	Kruszyn	zespół kościoła parafialnego :		
		kościół parafialny rzymskokatolicki p.w. św. MB Królowej Polski	1955-1957	
		plebania	1920 ok.	
		budynek gospodarczy I	XX w. 20 lata	
		budynek gospodarczy II	XX w. 20 lata	
	ogrodzenie	XX w. 20 lata		
	Kruszyn	organistówka, ul. Kazimierza Wlk. 60	XX w. pocz.	
15.	Kruszyn	cmentarz parafialny rzymskokatolicki:	3 ćw. XIX w.	
		nagrobki historyczne		
		ogrodzenie		
		starodrzew		
16.	Kruszyn	park podworski	XIX w. 2 poł.	stan zły, ob. częściowo boisko szkolne
17.	Kruszyn	szkoła, ul. Kazimierza Wlk. 83	1930 ok.	ob. budynek mieszkalny

18.	Kruszyn	budynek gospodarczy przy szkole, ul. Kazimierza Wlk. 83	XX w. pocz.	
19.	Kruszyn	dom, ul. Kazimierza Wielkiego 83	1 ćw. XX w.	
20.	Kruszyn	dom, ul. Szkolna 2	1935	
21.	Kruszyn	figurka Chrystusa przydrożna	XX w. pocz.	
22.	Kruszyn	figurka NMP przydrożna	1919	
23.	Kruszynek - Dobra Wola	droga brukowa (1400 m)	lata 30-te XX w.	położony asfalt
24.	Kruszynek	zespół dworsko - parkowy :		
		dwór	XIX w. poł. ok.	
		pozostałości parku dworskiego	XIX w. 2 poł.	stan zły
25.	Kruszynek - Choceń	aleja kasztanowa	XIX w. 1 poł.	wycięta
26.	Ładne (Mursk)	cmentarz ewangelicki:	1900-1920	niewielkie pozostałości (prawie całkowita degradacja zabytku)
		nagrobki historyczne		
		brama cmentarna	1920 ok.	
		starodrzew		
27.	Ładne (Mursk)	szkoła i zbór ewangelicki, ob. dom	1896	
28.	Michelin	park leśny		inna gmina
29.	Michelin	cmentarz rzymskokatolicki	XX w. pocz.	inna gmina
30.	Michelin	cmentarz Ofiar hitleryzmu		inna gmina

31.	Modzerowo	kaplica ewangelicka, ob. filialna rzymskokatolicka p.w. Niepokalanego Poczęcia NMP	1934	
32.	Modzerowo	brama do kaplicy ewangelickiej	1934	
33.	Modzerowo	figura MB	2 ćw. XX w.	nie istnieje
34.	Modzerowo	figura przydrożna NMP	I. 20-teXXw <sub>M</sub> remont po 2000	
35.	Modzerowo	dom z częścią inwentarską nr 49	2 ćw. XX w.	
36.	Nowa Wieś	park podworski	XIX w. 2 poł.	nie istnieje
37.	Pińczata	dom drewniany nr 32	pocz. XX w.	
38.	Przerytka	dom drewniany 1	4 ćw. XIX w.	
39.	Przerytka	kapliczka przydrożna z figurą Św. Józefa	Ok. 1930	
40.	Ruda	leśniczówka drewniana	2 ćw. XX w.	
41.	Ruda	stodoła drewniana przy leśniczówce	2 ćw. XX w.	
42.	Skoki Duże	dom drewniany 4 (dawniej 3)	XX w. 3 ćw.	
43.	Skoki Duże	dom gliniany 5	1860 ok.	
44.	Skoki Duże	dom drewniano - murowany 10	XIX/XXw.	
45.	Smólnik	zespół budynków szkoły:		
		szkoła	1929	

		dom nauczyciela	1929	
		budynek gospodarczy	1929	
46.	Smólnik	dom drewniany 17	XIX w. 4 ćw.	
47.	Smólnik	dom drewniany 26	ok. poł. XIX w.	
48.	Smólnik	dom drewniany 38	XIX w. 4 ćw.	
49.	Smólnik	kapliczka przydrożna	I. 20- teXXw., remonty - po 1946	nie zlokalizowano
50.	Smólnik	kapliczka MB	1 ćw. XX w.	
51.	Smólsk	figurka Chrystusa	XX w. pocz.	
52.	Smólsk	kapliczka NMP	XX w. pocz.	
53.	Telażna Stara	dom drewniany 8	1 ćw. XX w.	
54.	Warząchewka Polska	zespół dworca kolejowego:		
		dworzec	1920 ok..	
		budynek gospodarczy	1920 ok.	
		budynek gospodarczy drewniany	1920 ok.	
		Szalet i budynek	1920 ok.	
55.	Warząchewka Polska	szkoła	1959	
56.	Wistka Królewska	kapliczka MB	1 ćw. XX w.	
57.	Wójtowskie	dom drewniany 3	1913	
58.	Włocławek - Kruszyn – Kolonia	Linia kolejki wąskotorowej		rozebrana (zachowany

	Dębice - Świętosław - Nowa Wieś			odcinek Kolonia Dębice - Świętosław
59.	Kutno - Włocławek -Aleksandrów Kuj. -Toruń	Linia kolejowa		

*Źródło: Wojewódzki Urząd Ochrony Zabytków w Toruniu, Delegatura we Włocławku. Urząd Gminy we Włocławku.*

### 5.5. Zabytki o najwyższym znaczeniu dla Gminy

Gmina Włocławek nie dysponuje wieloma obiektami zabytkowymi, które w znaczący sposób podnoszą walory turystyczne przekładające się na konkretne dochody, zarówno dla mieszkańców jak i dla budżetu gminy.

Mimo to za najważniejsze dla zachowania i wzrostu potencjału kulturowego i krajobrazowego należy uznać dwa założenia dworsko-parkowe: w Smólniku i Świętosławiu. Z racji potencjalnego wykorzystania turystycznego zabytków w miejscowości Smólnik (miejscowość znajduje się na trasie szlaku turystycznego) istotne jest utrzymanie w dobrym stanie przykładów budownictwa drewnianego w Smólniku.

### 6. Ocena stanu dziedzictwa kulturowego gminy. Analiza szans i zagrożeń

Niestety znaczna część zabytków uległa degradacji bądź zupełnemu zniszczeniu (pkt. 5.4). dotyczy to m.in. zabytkowych szlaków komunikacyjnych (linia kolejki wąskotorowej Włocławek-Nowa Wieś oraz droga brukowa Kruszynek – Dobra Wola). W złym stanie technicznym są również parki podworskie (Wistka Królewska, Kruszyn, Kruszynek). Obiekty zabytkowe są adaptowane na inne funkcje (kaszarnia w Józefowie, szkoła w Kruszynie). Problemem mogą być więc przekształcenia wynikające z dowolności przeprowadzania prac remontowych (plastikowa, niestylowa stolarka, ocieplenia ukrywające lub niszczące walory zabytkowe, przypadkowe instalacje wentylacyjne itd.).

**Własnością gminy** jest dwór w Kruszynku, ale jest przygotowywany do sprzedaży.

**Szansami** Gminy Włocławek wynikającymi ze stanu dziedzictwa kulturowego gminy i regionu są:

- położenie w bezpośredniej bliskości obszarów atrakcyjnych turystycznie (Gostynińsko-Włocławski Park Krajobrazowy, Zalew Włocławski),
- korzystne warunki dla rozwoju turystyki rekreacyjnej i krajoznawczej z wszechstronnym wykorzystaniem zasobów i wartości dziedzictwa i krajobrazu kulturowego,
- prezentacja dziedzictwa kulturowego przy wykorzystaniu technik informatycznych oraz ich publikacja na stronie internetowej Gminy,
- uwzględnienie potrzeb ochrony w studiach uwarunkowań i kierunków zagospodarowania przestrzennego gminy,

Jednocześnie **zagrożeniami** dla opieki nad zabytkami w Gminie Włocławek są:

- niewystarczające środki na renowację zabytkowych obiektów,
- silna konkurencja na rynku turystyki w regionie,
- niedostateczna świadomość wartości zasobów kulturowych, czy też samowolne działania na zabytkach bez uzgodnień konserwatorskich.

Warte podkreślenia są **mocne strony** Gminy Włocławek, które stanowią o potencjale Gminy.

Należą do nich m.in.:

- walory przyrodnicze i turystyczne, zróżnicowanie terenu pod względem geomorfologicznym, przyrodniczym i krajobrazowym,
- dobre warunki do rozwoju turystyki krajoznawczej i specjalistycznej.

**Słabymi stronami** wynikającymi z analizy stanu dziedzictwa kulturowego Gminy

Włocławek są:

- niedostateczne oznakowanie cennych obiektów,
- brak możliwości zwiedzania zabytków, będących własnością prywatną,
- niezadowalający stan techniczny zabudowy zabytkowej,
- niewystarczające: promocja walorów kulturowych i wykorzystanie dóbr kultury dla rozwoju turystyki,
- niewystarczająca świadomość społeczna o konieczności należytej opieki nad zabytkami.

## 7. Założenia programowe

Założeniem opracowania Programu opieki nad zabytkami Gminy Włocławek jest poprawa stanu zasobów dziedzictwa kulturowego gminy poprzez określenie działań edukacyjnych

kierowanych do mieszkańców gminy, organizacyjnych i finansowych kierowanych na elementy dziedzictwa kulturowego oraz upowszechnienie w świadomości społeczeństwa gminy potrzeb i zasad ochrony środowiska kulturowego.

Zadania dla samorządu lokalnego w zakresie opieki nad zabytkami zostały opracowane na podstawie analiz dokumentów programowych wyższego szczebla a także Strategii Rozwoju Gminy Włocławek oraz Studium uwarunkowań i kierunków zagospodarowania przestrzennego Gminy Włocławek.

### **7.1. Priorytety programu opieki nad zabytkami**

Zgodnie z art. 5 ustawy z dnia 23 lipca 2003 r. o ochronie zabytków i opiece nad zabytkami, **opieka nad zabytkiem** sprawowana przez jego właściciela lub posiadacza polega, w szczególności na zapewnieniu warunków naukowego badania i dokumentowania zabytku, prowadzenia prac konserwatorskich, restauratorskich i robót budowlanych przy zabytku, zabezpieczenia i utrzymania zabytku oraz jego otoczenia w jak najlepszym stanie, a także korzystania z zabytku w sposób zapewniający trwałe zachowanie jego wartości oraz popularyzowania i upowszechniania wiedzy o zabytku oraz jego znaczeniu dla historii i kultury.

Na podstawie analizy szans i zagrożeń występujących w otoczeniu oraz mocnych i słabych stron Gminy, zdefiniowano następujące priorytety działań w zakresie opieki nad zabytkami Gminy Włocławek:

1. Uwzględnienie dziedzictwa kulturowego, jako elementu rozwoju.
2. Ochrona i kształtowanie krajobrazu kulturowego.
3. Dokumentacja, promocja oraz edukacja w zakresie dziedzictwa kulturowego gminy.

### **7.2. Kierunki działań i zadania programu opieki**

Opieka nad zabytkami stanowi jeden z obszarów działania dla władz lokalnych. Jako kierunki działań realizacji *Programu opieki nad zabytkami Włocławek* w ramach przyjętych priorytetów uznano:

1. Prowadzenie Gminnej Ewidencji Zabytków
2. Uwzględnienie ochrony obiektów zabytkowych w miejscowych planach zagospodarowania przestrzennego i kontrola ich realizacji.
3. Promocję i popularyzację dziedzictwa kulturowego.
4. Edukację w zakresie ochrony dóbr kultury.
5. Wspieranie aktywności lokalnej mającej na celu poszanowanie dziedzictwa

kulturowego.

### 7.3. Zadania programu opieki nad zabytkami

Zadania programu opieki nad zabytkami wraz z planowanym harmonogramem zostały zdefiniowane na podstawie ustalonych priorytetów i kierunków działań Gminy Włocławek.

#### Kierunek działań 1: Prowadzenie Gminnej Ewidencji Zabytków

##### Zadanie Opis Etap

<i>Zadanie</i>	<i>Opis</i>
<b>1.1</b>	Uzupełnienie bazy obiektów w programie opieki o listę zabytków ruchomych oraz zabytków archeologicznych.
<b>1.2</b>	Bieżąca aktualizacja Gminnej Ewidencji Zabytków w formie elektronicznej.
<b>1.3</b>	Opracowanie danych do bazy danych przestrzennych o istniejących obiektach zabytkowych koniecznej przy realizacji planów i programów w celu zintegrowania w Systemach Informacji Przestrzennej poziomu regionalnego.

#### Kierunek działań 2: Uwzględnienie ochrony obiektów zabytkowych w miejscowych planach zagospodarowania przestrzennego i kontrola ich realizacji

<i>Zadanie</i>	<i>Opis</i>
<b>2.1</b>	Podjęcie działań mających na celu uporządkowanie ładu przestrzennego.
<b>2.2</b>	Przestrzeganie zakazów i nakazów obowiązujących w strefach ochrony wyznaczonych w Studium uwarunkowań i zagospodarowania przestrzennego Gminy Włocławek.

### Kierunek działań 3: Promocja i popularyzacja dziedzictwa kulturowego

<i>Zadanie</i>	<i>Opis</i>
3.1	Przegląd istniejącego systemu oznakowania zabytków na terenie Gminy.
3.2	Uzupełnienie oznakowania zabytków na terenie Gminy: tablice, plansze, mapy.
3.3	Zaprojektowanie i realizacja nowych tras turystycznych, w szczególności wytyczenie i oznaczenie ścieżek rowerowych, a także budowa tablic informacyjnych.
3.4	Prowadzenie i aktualizacja zakładki o zabytkach na stronie internetowej Gminy.

### Kierunek działań 4: Edukacja w zakresie ochrony dóbr kultury

<i>Zadanie</i>	<i>Opis</i>
4.1	Włączenie tematyki ochrony dóbr kultury do zajęć szkolnych w szkołach podstawowych i gimnazjum prowadzonych przez gminę.
4.2	Informowanie właścicieli prywatnych o możliwościach pozyskania środków finansowych na odnowę zabytków.

### Kierunek działań 6: Wspieranie aktywności lokalnej mającej na celu poszanowanie dziedzictwa kulturowego

<i>Zadanie</i>	<i>Opis</i>
5.1	Propagowanie działania społecznej opieki nad zabytkami.
5.2	Gromadzenie materiałów archiwalnych (stare zdjęcia, mapy, publikacje, studia, itp.) dotyczących Gminy Włocławek.
5.3	Wspieranie rozwoju agroturystyki.

5.4	Wspieranie rozwoju bazy noclegowej, gastronomicznej, sportowej i rekreacyjnej, zwłaszcza na terenach rekreacyjno – wypoczynkowych w sołectwie Smólnik w powiązaniu z terenami atrakcyjnymi przyrodniczo we wschodniej części gminy.
-----	---

Konsekwentnie prowadzona i długofalowa polityka Gminy Włocławek w zakresie opieki nad zabytkami oraz realizacja niniejszego *Programu* stanowią szansę na ocalenie dziedzictwa kulturowego dla przyszłych pokoleń.

## 8. Instrumentarium realizacji programu opieki nad zabytkami

Przyjmuje się, że zadania określone w gminnym programie opieki nad zabytkami będą realizowane przy pomocy instrumentów: prawnych, finansowych, społecznych, koordynacyjnych i kontrolnych.

1) Instrumenty prawne - wynikające z przepisów ustawowych:

- programy określające politykę państwa i województwa w zakresie ochrony dziedzictwa kulturowego,
- dokumenty wydane przez Kujawsko-Pomorskiego Konserwatora Zabytków wynikających z przepisów ustawowych,
- uchwały Rady Gminy (miejscowe plany zagospodarowania przestrzennego, zwolnienia i ulgi dla właścicieli obiektów zabytkowych).

2) Instrumenty finansowe:

- środki własne zatwierdzone uchwałą Rady Gminy,
- dotacje, subwencje, dofinansowania z projektów i programów funduszy europejskich.

3) Instrumenty społeczne:

- promocja dziedzictwa kulturowego gminy - informacje na stronie internetowej, wystawy, foldery, ulotki itp.
- edukacja i uświadomienie lokalnej społeczności o potrzebie ochrony i zachowania dziedzictwa kulturowego,
- współpraca z organizacjami społecznymi.

4) Instrumenty koordynacyjne

- współdziałanie w realizacji projektów i programów dotyczących ochrony dziedzictwa kulturowego zapisanych w strategiach - wojewódzkiej, powiatowej i gminnej, planach

rozwoju lokalnego, planach ochrony środowiska; współpraca ze szkołami, oraz instytucjami wyznaniowymi.

- powołanie zespołu koordynującego realizację poszczególnych zadań wynikających z ustaleń programu opieki nad zabytkami w ramach organizacyjnych Urzędu Gminy Włocławek.

W skład zespołu wchodzi osoby zajmujące stanowiska:

1. ds. budownictwa i zagospodarowania przestrzennego
2. ds. zamówień publicznych, inwestycji i remontów
3. ds. promocji integracji
4. ds. obrony cywilnej i wojskowej
5. ds. ochrony środowiska i gospodarki komunalnej

#### 5) Instrumenty kontrolne

- monitoring stanu zagospodarowania przestrzennego oraz stanu zachowania dziedzictwa kulturowego,
- aktualizacja gminnej ewidencji zabytków o stanie zachowania obiektów, prowadzonych pracach remontowych i konserwatorskich oraz zdjęcia,
- sprawozdanie z realizacji niniejszego programu w okresach dwuletnich.

### **9. Zasady oceny realizacji programu opieki nad zabytkami**

Zgodnie z art. 87 ust. 5 ustawy o ochronie zabytków i opiece nad zabytkami, Wójt Gminy zobowiązany jest do przedstawienia Radzie Gminy co dwa lata sprawozdania z realizacji niniejszego programu.

Ocenę sporządzi zespół koordynujący realizację zadań.

Przedmiotowa ocena posłuży do ewentualnego zweryfikowania założeń niniejszego programu oraz wprowadzenia zmian zgodnych z oczekiwanymi potrzebami oraz możliwościami finansowymi.

### **10. Źródła finansowania programu opieki nad zabytkami**

Zachowanie właściwego stanu obiektów zabytkowych możliwe będzie z chwilą zapewnienia środków na jego sfinansowanie.

Właściciele zabytków wpisanych do rejestru zabytków mogą składać wnioski o udzielenie dotacji celowej z budżetu państwa na dofinansowanie prac konserwatorskich, restauratorskich lub robót budowlanych określonych w art. 77 ustawy o ochronie i opiece nad zabytkami. Dotacje udzielane są przez ministra właściwego do spraw kultury i ochrony dziedzictwa

narodowego ze środków finansowych z części budżetu państwa „Kultura i Ochrona Dziedzictwa Narodowego” lub przez wojewódzkiego konserwatora zabytków ze środków finansowych z budżetu państwa w części, której dysponentem jest wojewoda. Maksymalna wysokość dotacji może wynieść do 50 % wartości poniesionych nakładów a w odniesieniu do zabytków o wyjątkowej wartości historycznej, artystycznej lub naukowej bądź wymagających niezwłocznego podjęcia prac konserwatorskich, do 100% poniesionych nakładów.

Rozporządzenie Ministra Kultury z dnia 6 czerwca 2005 r. w sprawie udzielania dotacji celowej na prace konserwatorskie, restauratorskie i roboty budowlane przy zabytku wpisanym do rejestru zabytków (Dz. U. Nr 112, poz. 940 z późn. zm.); określa warunki udzielenia dotacji.

Dofinansowanie opieki nad zabytkami może odbywać się także ze środków europejskich na prowadzenie polityki spójności gospodarczej i społecznej oraz na realizację Wspólnej Polityki Rolnej w ramach krajowych i regionalnych programów operacyjnych oraz Programu Rozwoju Obszarów Wiejskich do 2013 r.

Środki finansowane z Unii Europejskiej na zadania związane z ochroną i opieką zabytków, przewidziane są w:

- Programie Operacyjnym Infrastruktura i Środowisko w ramach Działania 12.1 - Ochrona i zachowanie dziedzictwa kulturowego o znaczeniu ponadregionalnym; możliwość dofinansowania wynosi do 85 % kosztów kwalifikowanych,
- Programie Rozwoju Obszarów Wiejskich 2007 – 2013 w ramach Działania 4.1 – Wdrażanie Lokalnych Strategii Rozwoju – przeznaczone na renowację, zabezpieczenie i oznakowanie przydrożnych kapliczek, pomników przyrody, odkrywek geologicznych oraz innych miejsc i budowli charakterystycznych dla danej miejscowości: możliwość dofinansowania wynosi do 75 % kosztów kwalifikowanych i nie więcej niż kwota 25.000 zł.,
- Regionalnym Programie Operacyjnym Województwa Kujawsko-Pomorskiego na lata 2007 – 2013 w ramach Działania 3.3 – Rozwój Infrastruktury Kultury – przeznaczone między innymi na budowę, rozbudowę, przebudowę obiektów kultury o znaczeniu regionalnym, inwestycje z zakresu rewaloryzacji, restauracji, renowacji obiektów i zespołów zabytkowych wraz z otoczeniem (niezwiązanych z mieszkalnictwem).
- Ponadto finansowanie prac przy obiektach zabytkowych będzie się odbywało ze środków prywatnych.

## 11. Tabele zabytków i stanowisk archeologicznych

W niniejszym rozdziale zamieszczono wykazy zabytków nieruchomych oraz stanowisk archeologicznych znajdujących się na terenie gminy.

Wykaz zabytków nieruchomych z częściową weryfikacją

Lp.	Miejscowość	Obiekt	Czas powstania	Rejestr zabytków/ uwagi
1.	Adaminowo	dom drewniany nr 8	ok. 1900	
2.	Dąb Polski	dom drewniany 10	1819 przed	
3.	Dąb Polski	krzyż przydrożny		
4.	Dębice	relikty nowożytnego pawilonu dworskiego	2 poł XVII – XVIII w.	1996.01.24 - C/149
5.	Dębice	zespół dworsko - parkowy :		1987.12. 30 - A/1497
		dwór	XIX w. poł. ok.	
		park dworski	XVIII, XIX, XX w.	
		rzędcówka	XIX w. poł.	
		spichlerz z działką nr 96/16	XIX w. poł.	
		budynek mieszkalny folwarczny	1 poł. XX w.	
		czworak	XIX w. poł.	
6.	Dębice	krzyż przydrożny	I ćw. XX w.	
7.	Dębice Ludwinowo	aleja topolowo - lipowa		
8.	Humlin	dom nr 4	lata 20-te XX w.	nie istnieje
9.	Humlin	dom nr 6	1933	
10.	Humlin	spichlerz nr 6	I. 30-te XX w.	
11.	Humlin	dom nr 9	ok. 1870	

12.	Józefowo - Potok	kaszarnia	1936	inna funkcja
13.	Józefowo - Potok	młyn wodny, ob. elektryczny	1925	
14.	Kawka	kapliczka przydrożna	1 ćw. XX w.	inna gmina
15.	Kruszyn	historyczny układ ruralistyczny		
16.	Kruszyn	zespół kościoła parafialnego :		
		kościół parafialny rzymskokatolicki p.w. św. MB Królowej Polski	1955-1957	
		plebania	1920 ok.	
		budynek gospodarczy I	XX w. 20 lata	
		budynek gospodarczy II	XX w. 20 lata	
		ogrodzenie	XX w. 20 lata	
17.	Kruszyn	organistówka, ul. Kazimierza Wlk. 60	XX w. pocz.	
18.	Kruszyn	cmentarz parafialny rzymskokatolicki:	3 ćw. XIX w.	
		nagrobki historyczne		
		ogrodzenie		
		starodrzew		
19.	Kruszyn	park podworski	XIX w. 2 poł.	stan zły, ob. częściowo boisko szkolne
20.	Kruszyn	szkoła, ul. Kazimierza Wlk. 6	1930 ok.	ob. budynek mieszkalny
21.	Kruszyn	budynek gospodarczy przy szkole, ul. Kazimierza Wlk. 6	XX w. pocz.	
22.	Kruszyn	dom, ul. Kazimierza Wielkiego 83	1 ćw. XX w.	



23.	Kruszyn	dom, ul. Szkolna 2	1935	
24.	Kruszyn	figurka Chrystusa przydrożna	XX w. pocz.	
25.	Kruszyn	figurka NMP przydrożna	1919	
26.	Kruszynek - Dobra Wola	droga brukowa (1400 m)	lata 30-te XX w.	położony asfalt
27.	Kruszynek	zespół dworsko - parkowy :		
		dwór	XIX w. poł. ok.	
		pozostałości parku dworskiego	XIX w. 2 poł.	stan zły
28.	Kruszynek - Choceń	aleja kasztanowa	XIX w. 1 poł.	wycięta
29.	Ładne (Mursk)	cmentarz ewangelicki:	1900-1920	niewielkie pozostałości (prawie całkowita degradacja zabytku)
		nagrobki historyczne		
		brama cmentarna	1920 ok.	
		starodrzew		
30.	Ładne (Mursk)	szkoła i zbór ewangelicki, ob. dom	1896	
31.	Michelin	park leśny		inna gmina
32.	Michelin	cmentarz rzymskokatolicki	XX w. pocz.	inna gmina
33.	Michelin	cmentarz Ofiar hitleryzmu		inna gmina
34.	Modzerowo	kaplica ewangelicka, ob. filialna rzymskokatolicka p.w. Niepokalanego Poczęcia NMP	1934	
35.	Modzerowo	brama do kaplicy	1934	

		ewangelickiej		
36.	Modzerowo	figura MB	2 ćw. XX w.	nie istnieje
37.	Modzerowo	figura przydrożna NMP	I. 20-teXXwM remont po 2000	
38.	Modzerowo	dom z częścią inwentarską nr 49	2 ćw. XX w.	
39.	Nowa Wieś	park podworski	XIX w. 2 poł.	nie istnieje
40.	Pińczata	dom drewniany nr 32	pocz. XX w.	
41.	Przerytka	dom drewniany 1	4 ćw. XIX w.	
42.	Przerytka	kapliczka przydrożna z figurą Św. Józefa	Ok. 1930	
43.	Ruda	leśniczówka drewniana	2 ćw. XX w.	
44.	Ruda	stodoła drewniana przy leśniczówce	2 ćw. XX w.	
45.	Skoki Duże	zagroda nr 4:		
		dom drewniany	1840-1845 ok.	1984.08.14 - 144/A
		studnia z żurawiem drewniane	1880 ok.	
46.	Skoki Duże	dom drewniany 4 (dawniej 3)	XX w. 3 ćw.	
47.	Skoki Duże	dom gliniany 5	1860 ok.	
48.	Skoki Duże	dom drewniano - murowany 10	XIX/XXw.	
49.	Smólnik	zespół budynków szkoły:		
		szkoła	1929	

		dom nauczyciela	1929	
		budynek gospodarczy	1929	
50.	Smólnik	dom drewniany 17	XIX w. 4 ćw.	
51.	Smólnik	dom drewniany 26	ok. poł. XIX w.	
52.	Smólnik	dom drewniany 38	XIX w. 4 ćw.	
53.	Smólnik	kapliczka przydrożna	I. 20- teXXw., remonty - po 1946	nie zlokalizowano
54.	Smólnik	kapliczka MB	1 ćw. XX w.	
55.	Smólsk	zespół dworsko - parkowy :		1985.06.5 - A/1219
		dwór	XIX w. 2 ćw.	
		park dworski	XIX w. 1 poł.	
56.	Smólsk	figurka Chrystusa	XX w. pocz.	
57.	Smólsk	kapliczka NMP	XX w. pocz.	
58.	Świętosław	zespół dworsko - parkowy :		1992.01.20 - A/1477
		dwór murowano-drewniany	XVIII/XIX w.	
		park dworski	XIX w. 1 poł.	
		kuźnia	XIX w. k.	
		obora	XIX w. k.	
		spichlerz	XIX w. k.	
		stajnia	XIX w. k.	
		stodoła, ob. magazyn	XIX w. k.	

		obora (2)	1 ćw. XX w.	
		stodoła	XIX w. k., pocz. XX	
		czworak nr 2	XIX w. 2 poł.	
		czworak nr 3	1 ćw. XX w.	
		czworak nr 11	1 ćw. XX w.	
		brama	XIX w. k.	
		pozostałość alei lipowej		
59.	Telążna Stara	dom drewniany 8	1 ćw. XX w.	
60.	Warząchewka Polska	zespół dworca kolejowego:		
		dworzec	1920 ok..	
		budynek gospodarczy	1920 ok.	
		budynek gospodarczy drewniany	1920 ok.	
		Szalet i budynek	1920 ok.	
61.	Warząchewka Polska	szkoła	1959	
62.	Wistka Królewska	zespół dworsko - parkowy :		1991.04.22 -
		dwór	XIX w. poł. ok.	A/1196 / dwór - ruina,
		park dworski	XVIII w. 2 poł.	park - prawie całkowita degradacja
63.	Wistka Królewska	kapliczka MB	1 ćw. XX w.	
64.	Wójtowskie	dom drewniany 3	1913	
65.	Włocławek - Kruszyn -	Linia kolejki wąskotorowej		rozebrana (pozostał



	Kruszynek - Świętosław - Nowa Wieś			fragment Kruszynek – Świętosław)
66.	Kutno - Włocławek -Aleksandrów Kuj. -Toruń	Linia kolejowa		

Zródło: Wojewódzki Urząd Ochrony Zabytków w Toruniu, Delegatura we Włocławku. Urząd Gminy we Włocławku.

### Stanowiska archeologiczne

Poniższy wykaz obejmuje stanowiska w podziale na tzw. obszary „Archeologicznego Zdjęcia Polski”, obrazujące techniczną stronę metody badań ewidencyjnych archeologicznych dóbr kultury i sposobu ich opracowania.

Lp.	Miejscowość , nr stanowiska na obszarze „AZP” ,funkcja obiektu, nr obszaru „AZP”	Chronologia Kultura
1.	Smólsk, st. nr 8 48-47 śląd osadnictwa śląd osadnictwa	okres halsztacki nowożytność
2.	Smólsk, st. nr 9 48-47 śląd osadnictwa śląd osadnictwa	okres halsztacki nowożytność
3.	Elżbietowo, st. nr 1 48-49 osada nowożytność	okres halsztacki nowożytność
4.	Józefowo, st. nr 2 48-49 śląd osadnictwa	k. przeworska, okres rzymski
5.	Józefowo, st. nr 3 48-49 śląd osadnictwa	k. amfor kulistych, neolit
6.	Józefowo, st. nr 4 48-49 śląd osadnictwa	nowożytność
7.	Ładne, st. nr 5 48-49	

	śląd osadnictwa	nowożytność
8.	Ładne, st. nr 6 48-49 osada	późne średniowiecze
9.	Ładne, st. nr 7 48-49 śląd osadnictwa	nowożytność
10.	Modzerowo, st. nr 9 48-49 śląd osadnictwa	nowożytność
11.	Modzerowo, st. nr 10 48-49 śląd osadnictwa	nowożytność
12.	Modzerowo Odpadki, st. nr 11 48-49 śląd osadnictwa	epoka brązu
13.	Mostki, st. nr 12 48-49 osada śląd osadnictwa	IV okres epoki brązu - okres halsztacki nowożytność
14.	Mostki, st. nr 13 48-49 śląd osadnictwa	k. amfor kulistych, neolit
15.	Mostki, st. nr 14 48-49 śląd osadnictwa śląd osadnictwa	nowożytność okres halsztacki
16.	Suchy Kierz, st. nr 18 48-49 śląd osadnictwa	nowożytność
17.	Suchy Kierz, st. nr 19 48-49 śląd osadnictwa	nowożytność
18.	Wistka Królewska, st. nr 20 48-49 śląd osadnictwa	nowożytność
19.	Mostki, st. nr 17 48-50 osada	k. huzycka, IV okres epoki brązu
20.	Łagiewniki, st. nr 2 49-48 osada osada	IV okres epoki brązu IV okres epoki brązu - okres

	osada osada	halsztacki okres rzymski nowożytność
21.	Płasczyzna, st. nr 5 49-48 śląd osadnictwa	nowożytność
22.	Płasczyzna, st. nr 6 49-48 śląd osadnictwa	nowożytność
23.	Smolarka, st. nr 7 49-48 śląd osadnictwa śląd osadnictwa	k. łżycka, IV okres epoki brązu nowożytność
24.	Warząchewka Królewska, st. nr 8 49-48 śląd osadnictwa	XVI-XVII w.
25.	Warząchewka Nowa, st. nr 9 49-48 śląd osadnictwa	nowożytność
26.	Warząchewka Nowa, st. nr 10 49-48 śląd osadnictwa śląd osadnictwa	k. łżycka, epoka brązu nowożytność
27.	Dobra Wola, st. nr 1 49-47 śląd osadnictwa śląd osadnictwa	k. pucharów lejkowatych, neolit k. łżycka, okres halsztacki D
28.	Gróbce, st. nr 2 49-47 śląd osadnictwa osada	k. przeworska, okres rzymski XIII w.
29.	Kolonia Dębice, st. nr 3 49-47 śląd osadnictwa	k. pucharów lejkowatych, neolit
30.	Kruszyn, st. nr 4 49-47 śląd osadnictwa osada	k. amfor kulistych, neolit XVIII w.
31.	Kruszyn, st. nr 5 49-47	

	śląd osadnictwa śląd osadnictwa		k. łużycka, okres halsztacki D XVII w.
32.	Kruszyn, st. nr 6 49-47 śląd osadnictwa śląd osadnictwa		k. łużycka, IV okres epoki brązu XVII w.
33.	Kruszyn, st. nr 7 49-47 śląd osadnictwa śląd osadnictwa śląd osadnictwa		k. łużycka, IV okres epoki brązu k. łużycka, okres halsztacki C/D XVII w.
34.	Kruszyn, st. nr 8 49-47 śląd osadnictwa osada osada		k. łużycka, IV okres epoki brązu XI/XII w. XVI-XVIII w.
35.	Kruszyn, st. nr 9 49-47 śląd osadnictwa śląd osadnictwa śląd osadnictwa		k. łużycka, okres halsztacki D k. przeworska, okres rzymski XVI w.
36.	Kruszyn, st. nr 10 49-47 śląd osadnictwa śląd osadnictwa		k. amfor kulistych, neolit XVI w.
37.	Kruszyn, st. nr 11 49-47 śląd osadnictwa osada		k. łużycka z IV okresu epoki brązu z XVI/XVII wieku
38.	Kruszyn, nr st. 12 49-47 osada śląd osadnictwa śląd osadnictwa		k. łużycka z IV okresu epoki brązu k. pucharów lejkowatych z epoki brązu k. przeworska z okresu rzymskiego
39.	Kruszynek, st. nr 13 49-47 śląd osadnictwa śląd osadnictwa śląd osadnictwa osada		k. łużyckiej z okresu halsztackiego D k. przeworskiej z okresu rzymskiego

		k. prapolskiej z wcz. średniowiecza XIV wiek
40.	Kruszynek, st. nr 14 49-47 śląd osadnictwa śląd osadnictwa  śląd osadnictwa śląd osadnictwa	k. amfor kulistych z okresu neolitu łrzyckiej z IV okresu epoki brązu i okresu halsztackiego k. przeworskiej z okresu rzymskiego z XVI w.
41.	Kruszynek, st. nr 15 49-47 śląd osadnictwa śląd osadnictwa	k. łrzycka z okresu halsztackiego przeworska z późnego okresu lateńskiego i wczesnego rzymskiego
42.	Kruszynek, st. nr 16 49-47 śląd osadnictwa osada	k. przeworska-okres rzymski XIII-XV w.
43.	Kruszynek, st. nr 17 49-47 śląd osadnictwa osada śląd osadnictwa	k. amfor kulistych-epoka neolitu k. łrzycka z IV okresu epoki brązu k. łrzycka z okresu halsztackiego D
44.	Ludwinowo, st. nr 18 49-47 osada osada	k. pucharów lejkowatych z epoki neolitu k. łrzycka z IV okresu epoki brązu
45.	Ludwinowo, st. nr 19 49-47 osada	k. łrzycka z IV okresu epoki brązu
46.	Ludwinowo, st. nr 20 49-47 śląd osadnictwa śląd osadnictwa osada osada	k. amfor kulistych z epoki neolitu k. łrzycka z okresu halsztackiego k. przeworska z okresu rzymskiego nowożytność

47.	Markowo, st. nr 21 49-47 śląd osadnictwa śląd osadnictwa	k. amfor kulistych z epoki brązu k. łużycka z IV i V epoki brązu
48.	Markowo, st. nr 22 49-47 śląd osadnictwa	k. pucharów lejkowatych, neolit
49.	Nowa Wieś, st. nr 23 49-47 śląd osadnictwa osada śląd osadnictwa	pucharów lejkowatych i k. amfor kulistych z epoki neolitu k. łużycka z IV/V okresu epoki brązu k. łużycka z okresu halsztackiego
50.	Poddębice, st. nr 25 49-47 śląd osadnictwa	k. łużycka, IV okres epoki brązu
51.	Smólsk, st. nr 26 49-47 śląd osadnictwa	XVII w.
52.	Smólsk, st. nr 27 49-47 osady	amfor kulistych i k. łużyckiej z IV okresu epoki brązu
53.	Smólsk, st. nr 28 49-47 osada	XVIII w.
54.	Smólsk, st. nr 29 49-47 śląd osadnictwa śląd osadnictwa	pucharów lejkowatych łużyckiej z IV okresu epoki brązu i okresu halsztackiego D
55.	Smólsk, st. nr 30 49-47 śląd osadnictwa śląd osadnictwa śląd osadnictwa	pucharów lejkowatych z epoki neolitu łużyckiej z IV okresu epoki brązu i okresu halsztackiego z XVI w.
56.	Smólsk, st. nr 31 49-47 osada	k. łużycka z IV okresu epoki brązu

	osada ślady osadnictwa	łużycka z okresu halsztackiego przeworska z okresu lateńskiego i wczesnego okresu rzymskiego
57.	Smólsk, st. nr 32 49-47 śląd osadnictwa śląd osadnictwa	X/XI w. XVII w.
58.	Sykuła, st. nr 33 49-47 śląd osadnictwa śląd osadnictwa śląd osadnictwa osada	k. amfor kulistych k. pucharów lejkowatych z XIII w. k. łużycka z IV okresu epoki brązu
59.	Sykuła, st. nr 34 49-47 osada	XVIII w.
60.	Sykuła, st. nr 35 49-47 osada osada śląd osadnictwa	k. amfor kulistych z epoki neolitu k. łużycka z IV okresu epoki brązu z XI w.
61.	Sykuła, st. nr 36 49-47 śląd osadnictwa	k. łużycka, okres halsztacki D
62.	Świętosław, st. nr 37 49-47 śląd osadnictwa osada	k. łużycka XIV w.
63.	Świętosław, st. nr 38 49-47 śląd osadnictwa śląd osadnictwa śląd osadnictwa śląd osadnictwa	k. amfor kulistych z epoki neolitu k. łużycka z okresu halsztackiego k. łużycka z IV okresu epoki brązu z XII w.
64.	Świętosław, st. nr 39 49-47 śląd osadnictwa	k. amfor kulistych - neolit
65.	Nowa Wieś, st. nr 42 49-47 cmentarzysko	z epoki neolitu ?
66.	Świętosław, st. nr 41 49-47 cmentarzysko ?	epoka neolitu

	osada ?		okres lateński
67.	Mursk, st. nr 1 ślad osadnictwa	49-49	okres halsztacki
68.	Mursk, st. nr 2 ślad osadnictwa	49-49	okres halsztacki
69.	Przerytka, st. nr 3 ślad osadnictwa	49-49	IV okres epoki brązu
70.	Przerytka, st. nr 4 ślad osadnictwa osada	49-49	k. pucharów lejkowatych k. amfor kulistych
71.	Przerytka, st. nr 5 osada	49-49	IV-V okres epoki brązu
72.	Przerytka, st. nr 6 ślad osadnictwa	49-49	okres halsztacki D
73.	Przerytka, st. nr 7 ślad osadnictwa osada	49-49	XVI-XVII w. III/IV okres epoki brązu
74.	Przerytka, st. nr 8 ślad osadnictwa osada	49-49	k. pucharów lejkowatych k. łużycka, IV-V okres epoki brązu
75.	Przerytka, st. nr 9 osada ślad osadnictwa	49-49	okres halsztacki D IX/X wiek
76.	Przerytka, st. nr 10 osady	49-49	pucharów lejkowatych i z okresu halsztackiego D
77.	Telążna Stara, st. nr 11 ślad osadnictwa ślad osadnictwa	49-49	IX/X w. XVI-XVII w.
78.	Telążna Stara, st. nr 12 ślad osadnictwa	49-49	XVI-XVII w.



79.	Telażna Stara, st. nr 13 49-49 śląd osadnictwa śląd osadnictwa	IV okres epoki brązu XVI-XVII w.
80.	Telażna Leśna, st. nr 14 49-49 śląd osadnictwa śląd osadnictwa	okres halszacki D XVI-XVII w.
81.	Telażna Leśna, st. nr 15 49-49 śląd osadnictwa śląd osadnictwa	okres halszacki D XVI-XVII w.
82.	Telażna Leśna, st. nr 16 49-49 osady śląd osadnictwa	z okresu halszackiego i k. przeworska z okresu rzymskiego z XVI-XVIII wieku
83.	Telażna Leśna, st. nr 17 49-49 śląd osadnictwa śląd osadnictwa	k. pucharów lejkowatych - neolit IV/V okres epoki brązu
84.	Telażna Leśna, st. nr 18 49-49 śląd osadnictwa	k. pucharów lejkowatych - neolit
85.	Telażna Leśna, st. nr 19 49-49 osada	okres halszacki C-D
86.	Łączki, st. nr 1 49-50 śląd osadnictwa śląd osadnictwa	IV okres epoki brązu XVI-XVII w.
87.	Przerytka, st. nr 2 49-50 śląd osadnictwa	okres halszacki D

	osada	nowożytność
88.	Smólnik, st. nr 3 49-50 osada	k. łużycka, IV okres epoki brązu
89.	Smólnik, st. nr 4 49-50 osada osada	k. pucharów lejkowatych, neolit III/IV okres epoki brązu
90.	Telażna Leśna, st. nr 5 49-50 osada śląd osadnictwa	k. pucharów lejkowatych z epoki neolitu k. łużycka z IV okresu brązu
91.	Telażna Leśna, st. nr 6 49-50 osada śląd osadnictwa	okres halsztacki D z XVI-XVII wieku
92.	Telażna Leśna, st. nr 7 49-50 osada osada	XIV w. XVI-XVII w.
93.	Telażna Leśna, st. nr 8 49-50 śląd osadnictwa	XVI-XVII w.
94.	Telażna Leśna, st. nr 9 49-50 śląd osadnictwa	okres halsztacki C-D
95.	Koszanowo, st. nr 42 50-46 osada	XVI-XVIII w.
96.	Dąb Polski, st. nr 1 49-51 śląd osadnictwa	XVII w.
97.	Skoki Duże, st. nr 2 49-51 osada	XVI-XVII w.
98.	Skoki Małe, st. nr 3 49-51	

	śląd osadnictwa	XVI-XVII w.
99.	Humlin, st. nr 15 50-47 śląd osadnictwa	k. przeworska - okres rzymski
100.	Koszanowo, st. nr 24 50-47 śląd osadnictwa śląd osadnictwa	okres halszacki III okres wczesnego średniowiecza
101.	Koszanowo, st. nr 25 50-47 śląd osadnictwa śląd osadnictwa	okres halszacki okres wczesnego średniowiecza
102.	Poddębice, st. nr 32 50-47 śląd osadnictwa osada	III okres wczesnego średniowiecza XVI-XVIII w.
103.	Poddębice, st. nr 33 50-47 osada śląd osadnictwa	prapolska, III okres wczesnego średniow. z XVI-XVII wieku
104.	Poddębice, st. nr 34 50-47 śląd osadnictwa	III okres wczesnego średniowiecza
105.	Poddębice, st. nr 35 50-47 śląd osadnictwa	okres wczesnego średniowiecza
106.	Poddębice, st. nr 36 50-47 śląd osadnictwa	okres wczesnego średniowiecza
107.	Poddębice, st. nr 37 50-47 osada osada	III okres wczesnego średniowiecza XV-XVI w.
108.	Humlin, st. nr 66 50-47 cmentarzysko szkieletowe	epoka brązu ?
109.	Dębice, st. nr 43 49-47 grodzisko - budynek drewniany (pawilon) w parku podworskim <i>wpisane do rejestru zabytków pod nr 376/A z dnia 24.01.1996 r.</i>	2 poł. XVII-XVIII/XIX wiek

110.	Potok, st. nr 28 48-47 osada	k. trzcieniecka z okresu epoki brązu
149.	Potok, st. nr 14 48-47 osada	średniowiecze
150.	Smólsk, st. nr 15 49-47 śląd osadnictwa osada osada	neolit późne średniowiecze nowożytność
151.	Nowa Wieś, st. nr 16 49-47 śląd osadnictwa	nowożytność
152.	Nowa Wieś, st. nr 17 49-47 śląd osadnictwa	późne średniowiecze
153.	Kruszyn, st. nr 18 49-47 śląd osadnictwa osada śląd osadnictwa	k. łużycka, epoka brązu k. przeworska - okres rzymski nowożytność
154.	Kruszyn, st. nr 19 49-47 śląd osadnictwa śląd osadnictwa	późne średniowiecze k. łużycka, nowożytność
155.	Kruszyn, st. nr 20 49-47 śląd osadnictwa śląd osadnictwa	k. łużycka - okres halsztacki późne średniowiecze
156.	Ludwinowo, st. nr 21 49-47 osada osada osada śląd osadnictwa	k. amfor kulistych - neolit k. przeworska - okres rzymski nowożytność k. łużycka, okres halsztacki
157.	Ludwinowo, st. nr 22 49-47 osada	nowożytność
158.	Ludwinowo, st. nr 23 49-47 śląd osadnictwa	nowożytność
159.	Łagiewniki, st. nr 24 49-48 osada	nowożytność



*Źródło: Wojewódzki Urząd Ochrony Zabytków w Toruniu, Delegatura we Włocławku.  
Analiza własna.*

Wykorzystane materiały i opracowania:

1. Poradnik metodyczny (Krajowy Ośrodek Badań i Dokumentacji Zabytków)
2. Prognoza oddziaływania na środowisko projektu Strategii Rozwoju Gminy Włocławek na lata 2009-2020
3. Studium uwarunkowań i kierunków zagospodarowania przestrzennego gminy Włocławek – Uchwała Nr XXIV/162/2000 Rady Gminy Włocławek z dnia 21 listopada 2000 roku.
4. Plan zabezpieczenia nieruchomości dóbr kultury na wypadek zagrożenia bezpieczeństwa państwa i konfliktu zbrojnego

